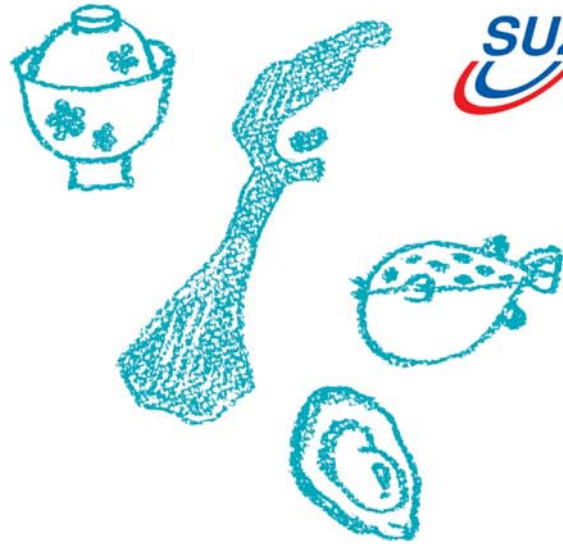


ご自宅に持ち帰り
みなさんでご覧ください!

Skip!



みんなと創るコミュニケーション冊子 [スキップ] vol.136

2025年2月10日発行 / 2月号

・INDEX・

Skip!特別インタビュー

災害ボランティアの声を聞きたい～組合精神が活きたとき～
スズキ労連の能登半島地震・豪雨災害支援体験談

わが街自慢～おもしろ歴史編 vol.10～

ろうきん

Skip! 組合活動ガイド 2025春取り

未来につなぐ 春取りサイクル

Skip!教室 政治のギモンとキホン (Lesson5)

こくみん共済coop

がんばれ、パパさん!

着ボイス フォト日記



今月の表紙Photo : 自販京都支部
2024年11月11日 京都エミナース
自販京都支部定期大会 ガンバロー締め

輪島市中心市街地。
NHK連続テレビ小説「まれ」に登場した赤い「いろは橋」が見える。



災害ボランティアの 声が聞きたい。

～組合精神が活きる時～

スズキ労連の能登半島地震・豪雨災害支援体験談

平穏と多幸を願う2024年の元日に石川県の能登半島付近を震源とする大地震が襲った。

そして、同年9月に追い打ちをかけるように発生した能登半島豪雨災害。

その被災地へボランティアとして参加したスズキ関連労働組合連合会 神保副事務局長とスズキ労働組合 今井中央執行委員のお二人に、能登での体験をお聞きする機会を得ました。今回、特別インタビューとしてお届けいたします。

2024年11月13日、SUN会館[※]で。

※静岡県浜松市にある、スズキ関連労働組合連合会、スズキ労働組合とともに、スズキ販売労働組合本部が活動している建物。

今井 雄太 (いまい ゆうた)

2012年 スズキ株式会社
株式会社スズキ販売東京、株式会社スズキ販売富山営業出向ののち、2023年より、スズキ労働組合 営業・関連勤務働き方調査局として各代理店の営業出向者へオールド活動(組合組織強化のため教育、指導に当たること)などを行っている。

神保 昌世 (じんぼ しょうせい)

1997年 株式会社スズキ販売群馬 サービス職入社
スズキ販売労働組合自販群馬支部結成から労働組合に携わり、2023年より、スズキ販売労働組合 特別中央執行委員としてスズキ労連に派遣、副事務局長として活躍している。

インタビュアー

井上 紘兵 (いのうえ こうへい)

2023年よりスズキ販売労働組合 中央執行委員として、組織・広報局を担当している。

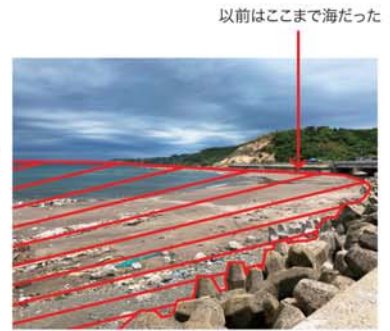


能登半島地震・豪雨災害の概要

2024年(令和6)年1月1日16時10分、石川県能登地方を震源とするマグニチュード7.6の地震が発生した。石川県輪島市、志賀町では震度7、七尾市、珠洲市、穴水町、能登町で震度6強など広い範囲で強い揺れが観測され多くの被害をもたらした。

そして地震から8カ月半が経ち、道路の復旧や倒壊家屋の公費解体、ライフラインの復旧がようやく進んできた矢先の9月21日、折からの前線や低気圧が接近した影響で線状降水帯が発生。48時間雨量が輪島市で498.5mm、珠洲市で393.5mmと気象庁の統計史上最多となった。これは平年の9月1カ月分の雨量に比べて、2倍余りの雨が2日間で降ったことになる。地震で大きな被害があった地域が、豪雨という再びの災害に見舞われた。

(参考:総務省ホームページ)



▲陸側が4mせり上がり海岸線が後退した輪島市の沿岸。



▲古い木造住宅が密集した輪島市朝市通り周辺地域。店舗や住宅など200棟以上が焼失。



▲多くの河川が氾濫、地震により不安定になっていた土砂が崩れ、家や道路が埋まる。(2024年10月第1クール参加時)



▲倒壊した7階建てビル(輪島市河合町)。隣りの店舗が下敷きになり犠牲者が出た。



▲インタビューの様子。

災害に備える労働組合の絆

井上 お互いSUN会館に居ながらお二人がお忙しく、なかなかお話しできませんでしたが、今日ようやく実現しました。まずは、ボランティア活動、お疲れ様でした。本日も聞きすぎる内容はSKIP! 読者である全国のススキ販売労働組合の組合員に紹介したいと思いますので、基本的なことからお尋ねします。

そもそも、なぜお二人が能登被災地のボランティアに参加したのでしょうか。

神保 連合(日本労働組合総連合会)が能登の災害発生とともに対策本部を設置し、救済カンパをはじめとする支援活動を展開する中で、「連合救済ボランティア」の参加を呼びかけました。その呼びかけは自動車総連を通じて各労連(労働組合連盟・労働組合連合会・労働組合連絡協議会など)に行われ、我々は自動車総連の代表の一人として参加しました。このつながりは、全国自治体や団体組織が、過去経験した幾多の災害を教訓として支援の連携を深めてきたように、労働組合関連組織も有事の際に円滑な支援ができるよう築いてきたものなのです。

ボランティアの二日

井上 なるほど。実際、能登ではボランティアが効率よく活動できる環境でしたか。

今井 そうですね。宿泊施設から食事や備品、また宿泊場所からボランティア

ティアセンター※まで移動するバスも連合が用意してくれたものです。チーム編成や作業の割り当ては、ボランティアセンターから指示を受けます。



▲実際にボランティア活動の説明や指示を受けている様子。
◀作業内容を指示書で確認。

※ボランティアセンター:被災自治体が設置したボランティア活動を円滑に進めるための拠点。ボランティア登録や被災者とのマッチング、また安心してボランティア活動を行ったりできるような相談や情報提供などを行う。

神保 私の場合ですと、宿泊した七尾市のホテルからボランティアセンターまでバスで毎日1時間半移動し、そこからボランティアセンターが用意した車両で現場に赴きます。活動期間は、平日の5日間連続で午前・午後ともに2時間程度活動しました。期間ひと区切り約40人体制で構成産別※で1チームとなります。決まり事として、作業にあたっては必ず住人の依頼のもとに行うが、倒壊の危険がある建物であれば引き受けられない。ついでに隣の家のがれきを撤去しようとしても、住人の依頼がない場合はできない。が基本です。力仕事が多かったですね。

※産別:企業別組合が組織ごとに加盟する産業界の連合体組織。



▲1300年の歴史、日本三大朝市の一つ「輪島朝市」エリア。海岸に近く、地震発生後の断水と大津波警報で消火活動が阻まれた。

復興支援は、 まだまだこれから

井上 お二人が参加された時期はそれぞれ異なりますが、現地の状況や実際の活動を通して感じた率直な感想を聞かせてください。

神保 私は5月の参加。すでに地震の発災から4カ月経過していたため、ある程度復興が進んでいると考えていました。ところが、ボランティアのベースキャンプがある七尾市に近づくにつれ、目に見えて分かる被害がたくさん残っていました。

電気や水道のライフラインの復旧ができていなかったり、地面がいたるところで隆起していたり、海岸線も40mほど沖に移動していたり…。ボランティアはもとより、国や自治体の支援が、まだまだ必要なと感じました。



今井 本当にそう思います。私はそれから半年後の11月に5日間、豪雨災害ボランティアに参加しましたが、輪島市の被災地に着いてみると、復興はまだまだこれから、さらに支援が必要だなと感じました。私は一昨年、浜松の労働組合本部で専従者*になる直前までススキ自販富山に向かっていました。富山県は今回被害のあった石川県と接していて、家族でよく遊びにも行っていた馴染みのある場所でしたので、少しでも力になりたいという思いでボランティアに参加しました。神保さんが活動された5月と比べると復興は少しずつ進んでいたとは思いますが、それでも地面の隆起や倒壊した家屋もまだたくさん残っていましたね。

*従業員の身分を継続させながら組合の業務に専念する「労働組合専従者」

井上 お二人がそう言われるのは、やはり現場に行つた者でないと、なかなか理解できないことだと思います。私は、今回の被災地ではありませんが、東日本大震災直後の福島県の被災地を訪ねています。そこで実際に現場を見たときの衝撃たるや想像を絶するものでした。



▲被害は想像以上。実際に現場に立つと一人二人ではどうにもならないし、プロの手も必要なのを実感する。(2024年10月1クール参加時)

自動車が大活躍するも…

井上 もっと支援が必要だと強く感じた部分はどこでしょうか？

神保 やはり、物資。特に自動車です。私が担当した活動は、依頼があつた家の周辺に落ちた瓦の片づけや地震で壊れてしまった家電や家具を屋外へ運び出す作業でした。それを自治体が回収してくれるのですが、その際にはトラックが必要になりますし、また私たちボランティアが移動する際にも自動車はなくてはなりません。

今井 そう、特にトラックですね。私の担当は土砂の撤去作業でした。土砂を土のう袋に詰め、まとめて集積場へ運ぶのですが、軽トラックしかありませんでした。もっと大きいトラックやダンブが多くあれば、作業が各段にはかどるのにと、もどかしさを覚えました。

井上 私たちは普段、自動車を当たり前のように使っていますが、災害時には貴重な存在になるのですね。

もちろん、募金も大きな支援

井上 自動車以外に必要なと感じた

ものはありましたか。

神保 資金面の支援も必要ですね。先ほどの自動車やトラックを用意するのに資金が必要なのはもちろんですが、ボランティア活動にも資金が不可欠で、現地に滞在する費用や食事代、車両の維持費や必要な備品の購入など活動すべてにお金がかかってきます。昨年、組合員の皆さんにご協力いただいた義援金の一部を日本赤十字社へ寄付していますが、このようなボランティア活動にも役立てられているのです。

井上 今後も、ボランティア含め支援活動をしていくためには、私たちも継続的に募金に協力することが必要なのですね。

今井 そうですね。被災地に形あるもので支援することはもちろんですが、私はこうしたボランティア活動に、どこにどう資金が必要なのかを今回の活動を通してより理解を深めました。発災直後は皆さんも募金活動をされていたと思いますが、時間の経過とともに窓口が減少し、支援する意識も薄れていきます。しかし、実際に今も復興のために毎日活動されている仲間がいます。そして、何よりも、二重災害を受けた被災地の皆さん…



▲仮設住宅の入居準備もボランティアの力を借り、進められました。

2024年5月に 実施された ボランティアの様子



▲日頃の「安全衛生」への関心と取組みが、危険予測をしながらのボランティア活動につながった。
▶酒蔵でのがれき撤去作業。輪島市・珠洲市・能登町など奥能登3市町の酒蔵11軒すべてが全壊・半壊する被害を被った。



連合の芳野会長を中央に、一緒にボランティア活動を行った全国の仲間と神保さん。(中段左から2番目)

今も仮設住宅に入居する人、故郷をあきらめた人、まだ心の整理がつかない人：さまざまな重荷と思いを背負った方が、いまだ支援が必要な被災地の風景とともに存在することを忘れてはならない。その方たちの希望を見いだすためにも資金的な支援もまだまだ必要なのです。

助け合いの心が、そこにある

井上 厳しい環境で活動するボランティアの気持ちを支えるものとはなんでしょう。

今井 現場を行き交う建設工事車両の中に、宮城や福島、広島といった過去に大きな震災や土砂災害の被害のあった地域のナンバーを多く目にしました。彼らの根底には恩返しといった意識が、助け合いの精神がより強く働いているのかもしれない。同様に労働組合のボランティアも、人がお互いに尊重し、協力し合うことにより、豊かで幸せな人生が築けることを理解しているからだと思います。

井上 確かに、能登半島地震義援金もその傾向が強かったですね。これから労働組合が活動をするうえで基本的な考えである「相互扶助・助け合いの精神」をあらためて大切にしたいと思います。



▲連合会長の芳野友子さんも活動に参加。ボランティア参加者と交流が図られた。

安全衛生が日常に必ず生きてくる

井上 普段の組合活動での経験を活かせる場面はありましたか。

神保 安全衛生（※1）の考え方を活かすことができました。現場では、倒壊した家屋や割れたガラスなど危険な場所が数多くありました。建物は自治体でトリージ（どの現場を優先して活動するかの選別）されており、倒壊の危険がある家屋の依頼は受けられないよう指示されました。ボランティア活動はグループ単位で行動していましたが、慣れない作業に自分のことで精いっぱい。しかし、そんな中でも、危険予測やヒヤリハット（※2）など日々の安全衛生の学びや考え方が非常に役立ち、今回の活動指針となりました。

※1 安全衛生：労働者の安全・労働安全と健康（労働衛生）を守り、快適な職場環境をつくるための取り組み。

※2 ヒヤリハット：ひとりの重大事故の裏にある、幸い事故に至らなかった多くのヒヤリとしたハッとした出来事。対策次第で大事故を回避できる予兆。

今井 同感です。例えば、撤去した土砂を軽トラで集積所まで運ぶ際、ボランティアが自動車業界の方だけではなかったたので、とにかく荷台に積めるだけ積もうとしていました。でも、水を含んだ土砂では簡単に最大積載量を大幅に超えてしまい、まともに運転することもままならないどころか、横転などの事故につながってしまうことが予想できます。それ以前に、貴重な車両が故障するリスクが一番大きい。ただちに避けるようアドバイスをしました。

井上 普段の取り組みが活きましたね。こうしたことは、日々の生活の中で自身の身を守ることに役立つが、いきそうですね。

もし、ボランティア活動に参加するなら

井上 今後、災害ボランティアに参加される方にアドバイスをしたいと思います。

今井 まず、初日から飛ばしすぎないこと。私たちは、災害支援については素人です。実際、基本的に肉体力労働しかお手伝いできないと思いますので、初日で体力を使い果たしたり、ケガをしったりしたのでは本末転倒です。そう言う私も体力に自信があつたので、初日から張り切って、土砂入りの土のう袋をひたすら運んでいたら、途中、腰が痛くなり大変でした。まさに、その見本ですね。

井上 災難にならなくて良かった。お二人とも、当日現地で衝撃を受けたといいますから、そうした「何とかしたい」という気持ちの先走りに気をつけたいといけませんね。

神保 本当にその通り。危険な作業や専門知識や特別な技術が必要な作業はプロに任せること。やはり、餅は餅屋ですから。ボランティアの素人が生命のリスクを冒してはいけません。



▲先走る気持ちを抑えつつ、待機所で出発を待つボランティアたち。

例えば高齢の被災者が、自分ではできないのでお願いしたいという依頼に、若いボランティアが数人いれば無理せず応えられるという程度の対応が限度だと思っしてほしい。

被災ボランティア心得

- 現地での活動では頑張りすぎない（体力を使い果たして任務を全うできないことが問題）
- 安全衛生を気にかけて、ケガをしない
- プロではないので危険な場所には立ち入らない
- ガラスや釘などが地面に散乱、安全靴の用意は必須

復興したら、行って買って食べて応援！！

井上 最後になりますが、組合員の皆さんにお伝えしたいことがあればお願いします。

今井 被災された地域の方の日常が1日でも早く戻ることを祈るばかりです。そのためには国や自治体主導でプロの力が必要です。募金をはじめとした支援を受付している自治体もあります。できることから一緒に応援していきましょう！

神保 能登は牡蠣やフグをはじめとした海産物が豊富ですし、自然や歴史も地域ならではの魅力があふれています。いずれ日常に戻るはずですから、その時は皆さんで能登に足を運んでいたとき、地域の観光にたくさんお金を使って楽しんでいただきたいです。

井上 神保さん、今井さん、お話ありがとうございました。あらためてお疲れ様でした。

【参考サイト】石川県災害対応/石川県災害ボランティア情報/RENGO ONLINE 社会貢献の取り組み/労働組合による災害ボランティア



2024年10月に実施されたボランティアの様子

▲災害がれきの運搬では軽自動車も活躍。だが、ついつい積み過ぎてしまう場面も。

▼浸水した家屋や側溝からひたすら土砂を掻き出す。



初めて出会う仲間と心ひとつに支援に臨む今井さん。（横断幕を持つ左端）

わが街自慢 シリーズ第5弾

ユニークなところとおもしろいふろしとヒストリーを順番にご紹介

おもしろ歴史編 vol.10

それ、ホント？

全国の組合支部から寄せられた、

気になるあの支部のご近所「もの、ひと、こと」

おことわり

ここでご紹介する内容は、組合各支部から寄せられた地域にまつわる歴史ですが、中には史実と異なる部分もあることをご理解いただき、その地方の言い伝えや自慢話としてお楽しみください。もし、お気づきの点がございましたら、編集部までご意見いただければ幸いです。



自販和歌山支部

「気高きファミリーヒストリー」
鈴木さんのルーツ・鈴木屋敷

鈴木三郎重家
羽後(秋田県)
藤白の鈴木三郎重家が、源高経の家来となって、慶平合戦に参戦。一転、源朝敵に落ちた。奥州に落ち延びて、羽後(秋田県)に分家を創設。

熊野神社の神官
新たに興築された熊野に、熊野神社が祀られた。神官は村のまと役として活躍。

徳川家康の家臣
浜松・駿府・江戸(徳川幕府)東遷
二河の子孫が徳川家臣となり、徳川幕府の九家譜法に加わり、幕政、幕府、江戸へと移り住んだ。

鈴木重善
三河(愛知県)
徳川の有力武將。幕政を担って奥州・内訌に参戦。戦、幕府、江戸へと移り住んだ。

誕生
紀州・藤白(海部市)
伝説として約7千万年の歴史を刻んだところ。

出現
熊野(和歌山)
古代に熊野集落が出現。



▲藤白神社。658年創建、鈴木家の位牌が祀られており、子授け、安産、子育ての守護神として崇められる。

「鈴木」は日本で二番目に多い名字といわれていますが、皆さんは、鈴木姓の発祥地がどこかご存知ですか？鈴木姓は平安時代末期、紀伊半島南部の熊野地方から、現在の和歌山県海南市の藤白神社境内に移り住んだ豪族の藤白鈴木氏がルーツとされています。一族が熊野信仰を全国あちこちに伝えながら、その地に住み着いたり、信仰した人が鈴木姓を名乗ったりして全国に広がっていききました。しかし、1942年に第122代当主鈴木重吉が亡くなったことで藤白鈴木家は断絶しました。代々居住した鈴木屋敷も空き家となり老朽化が進んでいましたが、2015(平成27)年、屋敷を含む神社境内などが国史跡に追加されたことを機に、市が復元計画を推進。補助金やクラウドファンディング、全国の鈴木

自販浜松支部

「56億7千万年後に会いましょう」
遠州七不思議・桜ヶ池の大蛇



見つけた。ぜひ弥勒菩薩に会って教えを受けたいと思ったお坊さんは、その時まで生きられるよう自ら桜ヶ池の底に沈み龍神(大蛇)になった…。

スズキ株本社のある浜松市を含む静岡県西部エリアは、かつて遠州と呼ばれていました。この地域には「遠州七不思議」といって、夜になると泣く峠の石「夜泣き石(掛川市)」や波の音で天気を知らせる「波小僧(遠州灘全域)」などの不思議な言い伝えが残ります。今回はそのひとつ、物語と歴史とロケーションが重なって神秘的な魅力を放つ「桜ヶ池の大蛇」をご紹介します。

伝説によると…昔、京都の比叡山に皇円阿闍梨上人(こうえんあじやりしようにん)という徳の高いお坊さんがいた。お坊さんは、お釈迦さまが亡くなってから56億7千万年後に弥勒菩薩(みろくぼさつ)が現れ、この世を救うという記述を経本の中に

お櫃が長野県の諏訪湖に浮いていたことがあったといわれ、桜ヶ池と諏訪湖が地底でつながっているという言い伝えも残っています。原生林に囲まれた池のほとりには歴史ある池宮神社が鎮座し、四季折々の自然を楽しめます。特に春の桜は美しく、静寂さと相まって言い伝えがよりリアルに思えてきます。



▲平安時代から850年以上続く神事「お櫃納め」。出典：御前崎市ホームページ (<https://www.city.omaezaki.shizuoka.jp/>)



2



1



3

1 2 3 復元された鈴木屋敷。屋敷を含む神社境内などが国史跡に追加されたことを機に市が復元計画を推進。土間や座敷を備えた延べ床面積約136㎡の建物や庭園などが再現された。屋敷は1,969㎡の敷地に座敷棟・玄関棟などからなる建物と池泉庭園、前庭から構成される。建物の一部は江戸時代の後期、池泉庭園は室町時代末期の建造と考えられる。熊野信仰の拠点となり、鈴木氏が法皇らの接待を行った。



由緒ある鈴木家の継承が系譜に残る。

藤白から全国へ、鈴木家が分散・増加！

本家から分家が独立。
平安末期、日本に家康という形骸が生まれます。鈴木の子孫が全国に拡がり、たくさんの鈴木家が誕生。歴史に名を残す者が現れました。



鈴木出羽守

加州山内・鳥越村(古河)
鳥越の子孫、加賀の一帯を統一した「百戦の将」の末裔(佐々木)と鳥越(佐々木)の末裔が織田信長を助けた。



鈴木孫一

孫一の子孫、加賀一帯を統一した「百戦の将」の末裔(佐々木)と鳥越(佐々木)の末裔が織田信長を助けた。



鈴木重成

天草(熊本)
命をかけて、戦死したため、戦死した江戸時代の将領。

各地に名を残す鈴木さんファミリー。

📍 鈴木屋敷
和歌山県海南市藤白468番地

📍 藤白神社
和歌山県海南市藤白466番地

※鈴木屋敷 入場料:300円
※詳しくは、「藤白神社」の公式ホームページや、「海南市」ホームページご参照ください。

さんや企業からの寄附により2023年3月、復元に至りました。また同年11月17日には、屋敷復元の記念とPRを兼ねた「第8回鈴木サミット」が11年ぶりに開催され、同時に鈴木屋敷の拝観料が「鈴木さん0円」になったり、スズキのバイクが車で買物をする限定ステッカーがもらえたりするイベントも行われました。ちなみに、鈴木スズキは稲作にまつわる祭りに縁が深く、聖なる儀式や聖なる者という意味があるそうです。語源は和歌山県の方言で「稲穂を積み上げる(穂積)」ことを「すすき」ということから、これに神様が天から降り下るときに目印とする木と神がその木に宿ったときに鳴る鈴の文字を当て、鈴木という名字を創作したといわれます。そんな尊い歴史を持つ名字「鈴木」。その発祥地、和歌山県でスズキの仕事をしている私たちにとっては誇りであり自慢です。皆さんも自分の名字のルーツやファミリーヒストリーをたどってみませんか。



📍 桜ヶ池 池宮神社
静岡県御前崎市佐倉5162

※東名高速道路 菊川ICより車で南下(約30分)
※詳しくは、「御前崎市」公式ホームページをご覧ください。



▲主神の龍蛇をイメージした手水舎。



▲国道150号側から見た大鳥居。



▲池宮神社。ご利益は開運厄除、商売繁盛、福の神、農、耕、水の守護神。大蛇の絵馬ほか貴重な資料が残る。

<ろうきん>からのご案内

消費者トラブルから勤労者を守る

ロッキー & ピンキーの



賢い消費者教室



クレジットカードについて理解しよう

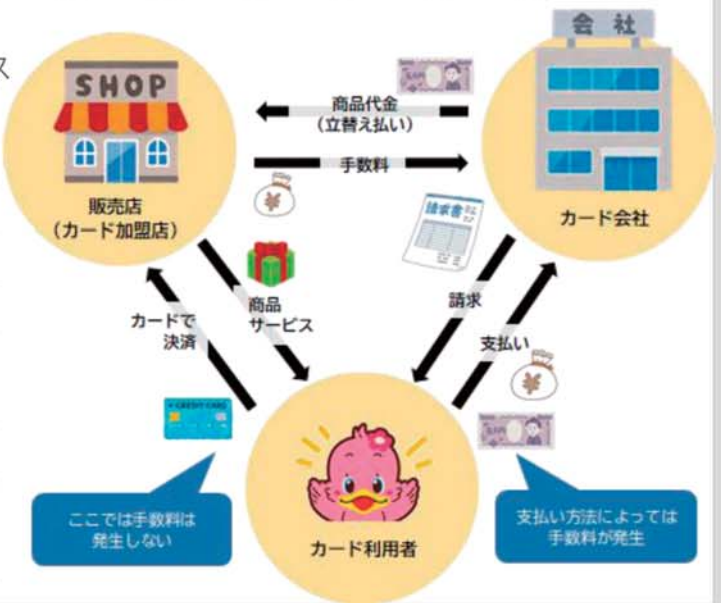
成年年齢の引き下げにより、18歳になればクレジットカードを作ることができるようになりました。現金を使うことなく日々のお買い物ができたり、利用に応じたポイントをためられたり、とても便利な決済手段です。今回は、そんなクレジットカードのしくみやメリット、注意点などを解説します。正しく理解し、クレジットカードを賢く安全に使いこなしましょう！

「クレジットカード」のしくみ

クレジットカードは、簡単に言えば「後払い」ができる決済サービスです。利用者がカードを使って商品やサービスの代金を支払うと、カード会社がカード加盟店への支払いを一時的に立て替えてくれます。カード会社は立て替えた代金を後から回収する必要があります。そのため、カードを作るときには利用者に返済能力があるかの審査が行われます。

「クレジットカード」のメリット

現金が必要ないことやポイントが貯められることのほか、Webで手軽に明細を確認できることもメリットです。また、分割払いのように支払い回数を選ぶことができます。手数料がかかることがありますので、事前にきちんとチェックしましょう。



「クレジットカード」の注意点

支払能力を超えた利用により引落日に口座の残高が不足すると、延滞が発生します。場合によっては個人情報に傷がつき（いわゆるブラックリストに載ること）その後のローン利用や新たなカード作成、スマホの分割払いによる契約などができなくなることもあります。また、カード不正利用の被害に遭うリスクにも注意しましょう。安易にカード情報を入力しない、カードの裏面には必ず自筆で署名する、明細をこまめにチェックするなどの対策が重要です。不正利用による損害には補償対象期間（一般的には、カード会社へ連絡した日からさかのぼって60日以内）があるため、被害に気付いたら直ちにカード会社へ連絡しましょう。

もちろん、明細のこまめな確認は犯罪被害の防止だけでなく、使いすぎを防ぐためにも大切です。

しっかり勉強して、犯罪被害から身を守ろう！



Step.7

ここがポイント

回答受け取り後の活動

取り組み内容の理解を深める期間 (回答書受取以降)

回答内容について分からないことをクリアにしたり、春の取り組み回答書内容の理解を深め、行動に移す。

CHECK

給料明細

給料

みんなのチカラ

自分の賃金や働き方を見直そう。そして将来につながる行動を意識しよう。

Step.1 春取り合同会議

会社への要求内容を検討する期間

(1月中旬～)

春の取り組み全体方針(案)ついて、スズキ販売労働組合全52支部の支部執行委員長・支部書記長による協議を行う。

みんなのチカラ

社会・業界・会社・組合活動など自分を取り巻く環境を知ろう。



職場で気づいたことや困りごとはありますか？

職場討議資料

Step.6

回答受け取り

会社から回答を得る期間

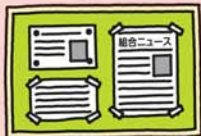
(3月下旬ごろ)

組合の要求書に対する会社からの回答が提示される。

みんなのチカラ

回答に記された「会社の思い・組合への期待・会社の方針」を理解しよう。

会社と組合はこんなことを話し合っているんだ。



ふむふむ



Step.5

労使交渉

組合が会社との直接交渉を行う期間

(2月中旬～3月中旬にかけて複数回実施)

会社からの回答引き出しにむけ、各支部が、要求書の内容をもとに会社との直接交渉を行っていく。

みんなのチカラ

昨年の自分よりどれだけ成長できたかを振り返ってみよう。その頑張りや組合役員に伝え、会社との交渉でのチカラにしよう。

緊張するけど頑張ってみよう！



Step.4

組合と会社との対話

日本営業本部との意見交換会開催 (2月中旬ごろ)

会社への要求書提出にあたり、日本営業本部に組合の春の取り組み方針を説明した後、組合代表支部がみんなの頑張りや思いを伝える(支部対話)。

みんなのチカラ

支部ニュースを見たり、職場集会に参加したりして会社の主張や交渉の内容について、みんなで意見を交わそう。



組合

会社

Step.3

要求書提出

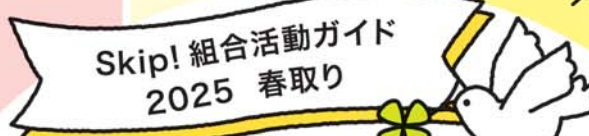
春の取り組みの要求書を会社に提出する期間

(2月中旬～下旬ごろ)

スズキ販売労働組合全52支部が、春の取り組み要求書を会社に提出する。

みんなのチカラ

要求書(交渉の内容)を読み取って自分なりの考えを持ってみんなで意見を交わそう。



未来につなぐ 春取りサイクル

継続はチカラ、ぐるぐる回して課題解決

スズキ販売労働組合の春の取り組み(春取り)は、2月の今、会社に組合の取り組み方針を説明したり、お互いの意見や思いを交換したりするステップにあります。その過程を経て、正式に会社へ要求書を提出し、交渉を行い、会社からの回答を得られれば、春取りは完結...ではありません。やり残したことや今後生じてくる課題にも引き続き、向き合っていかなければなりません。「継続はチカラなり」皆さんの活動の積み重ねが課題解決につながっていくのです。ご協力をお願いします!

Step.2

中央委員会

会社への要求内容を決定する期間

(2月中旬ごろ)

スズキ販売労働組合全52支部の中央委員により春の取り組み方針を審議し会社への要求内容を決定。

みんなのチカラ

組合からの情報のほか、ニュースや新聞からも幅広く社会や会社の情報を入手しよう。



政治の
ギモンとキホン

Lesson 5

組織内議員って
なに？

Q.なぜ労働組合が政治活動に取り組むの？

A.「組合員の皆さんとご家族の幸せ」実現のためです。
労働組合は、「組合員の皆さんとご家族の生活維持・向上」を実現するため、毎月の労使協議や春の取り組みなど様々な活動を行っています。
一方で、税金や社会保険料など労働組合と会社の話し合いだけでは解決することが難しい課題もあります。その課題解消に向けて、国や地方自治体に働きかけを行っています。
例えば、皆さんの賃金から控除される税金や社会保険料の負担が少なくなれば幸せではないでしょうか？



覚えておきたいキーワード

手取り額に影響する「社会保険料」ってなに？

皆さんの賃金から控除される項目のひとつに「社会保険料」があります。介護保険や労災保険、雇用保険などの公的保険制度のため控除されています。「総支給額は変わらないのに、以前より手取りが減っている!？」と感じた時は、この社会保険料率の見直しが行われた可能性があります。社会保険料の種類や改定時期などの興味を持つことは、働くものとして大切です。

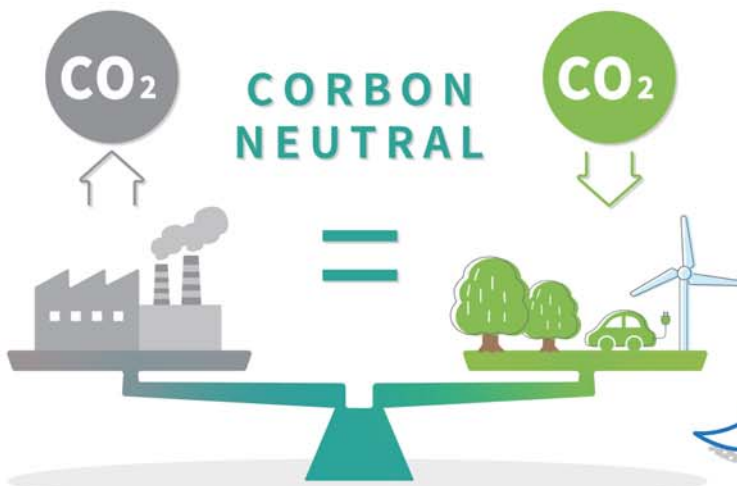
Q.私たちの課題は誰が国に伝えてくれるの？

A.国会で活躍している組織内議員です。
私たちの生活は、様々な法律やルールの上に成り立っています。その中には、先ほどの税金や社会保険料などの課題もあります。その課題を解決するには、国会で法律やルールを変更しなければなりません。
また、カーボンニュートラルや電動化対応をはじめとした変革期を迎えている、私たちが働く自動車産業においても他人事ではありません。私たち自動車産業出身の組織内議員に国会で活躍いただき、1日でも早い課題解決を実現しなければなりません。

覚えておきたいキーワード

他人事ではない
「カーボンニュートラル」ってなに？

私たちの経済活動や日常生活では、気候変動の原因となる二酸化炭素をはじめとした温室効果ガスが排出されています。日本政府は、2050年までに温室効果ガスの排出をゼロにするを宣言しており、自動車業界ではガソリンや軽油を使用しない電動車の開発をはじめとした温室効果ガスをゼロにする取り組みが行われています。



Q.国会議員に組織内議員は何人いるの？

A.「いそぎきてつじ」参議院議員「はまくちまこと」参議院議員の2名です。

国会議員713名のうち、私たち自動車産業のことを一番に伝えてくれる組織内議員は2名しかいません。

今後も、自動車産業に関わる諸課題をダイレクトに伝えるため組織内議員の応援をしていかなければなりません！

Q.組織内議員2名のことをもっと知りたい！

A.公式ホームページやSNS、YouTubeチャンネルで最新の活躍をチェックしましょう！

組織内議員のこれまでの実績

- 自動車税減税・自動車取得税の廃止
- 高速道路における暫定二車線の安全対策としてワイヤーロープを設置
- 完成車のキャリアカー積載規制の緩和
- ガソリン代等燃油価格引き下げ など

今取り組んでいること

- 2050年カーボンニュートラルに向けた取り組み
- 自動車整備士不足対策
- 価格転嫁を含めた適正取引の推進
- 次世代燃料 など

国民民主党 参議院議員 いそぎきてつじ



いそぎ哲史
公式ホームページ



いそぎ哲史
公式フェイスブック



いそぎ動画
(YouTube公式チャンネル)
活動動画ダイジェスト



国民民主党 参議院議員 はまくちまこと



はまくち誠
公式ホームページ



はまくち誠
公式インスタグラム



Youtube
はまくち誠チャンネル



Q.スズキ出身の組織内議員はいるの？

A.「たぐちあきら」静岡県議会議員と「いわたくにやす」浜松市議会議員の2名がスズキ労連組織内議員として活躍しています。

田口議員・岩田議員ともにスズキ㈱入社後、営業職を経験されており、販売会社で働く私たちとも関りが深い方々です。

私たちに、より身近なスズキ出身の組織内議員も応援しましょう！

岩田くによす 浜松市議会議員



岩田くによす
公式フェイスブック



田口章 静岡県議会議員



田口章
公式ホームページ



まだ間に合う、ギモンとキホン

今回で5回目となるSkip!教室・政治の基礎知識編ですが、ついて来れていますか？
少し不安？ゆっくり振り返れば、大丈夫。以前の「政治のギモンとキホン」はホームページのSkip!バックナンバーでも読めます。

- vol.132(2024. 9月号)Lesson1 国会ってなんだ？
- vol.133(2024.10月号)Lesson2 衆議院と参議院ってなんだ？
- vol.134(2024.11月号)Lesson3 国の3つの権力ってなんだろう？
- vol.135(2024.12月号)Lesson4 選挙って、何のためにあるの？

Back Number

こんなとき
アプリが
お役に
立ちます!

安心の保障と生活応援であなたの暮らしを支える

こくみんLifeサポート



\\ 便利でお役立ちの機能がいっぱい! //

こくみん共済 coop のお役立ちアプリ

契約内容が
一目で分かる!



住所や口座の
変更ができる!



共済金の請求
手続きができる!



大事なお知らせを
メールでお届け!



野球観戦
や
飲食店も!

- ・GPS 機能でロードサービスの事故受付!
- ・自動車事故専用受付にワンタッチ電話!
- ・車両入替などの手続き・住宅の被災受付

なども
スマホから!

割引価格で
お得!!

映画電子チケット
一般1,800円
→1,300円に!

- ・人間ドック健診
- ・ドラッグストア
- ・映画チケット
- ・カラオケルーム
- ・テーマパーク入場

などなど...

さらに 週に1度のスペシャル特典
「すご得!」

毎週水曜日18時に
お得なサービスが更新されます!



生活応援 生活設計サポート

組合員特典価格等でもしもの事前・事後や生活全般をサポート

約18万種類のサービス!

- オリジナルメニュー
・往診
- 事前の備え
・ドライブレコーダー取付
- 事後のフォロー
・介護相談
- ライフイベントのサポート
・結婚お祝い制度

スタッフも
お手伝い
いたします。

“アプリ”の登録は「3つのステップ」でお手軽カンタン!

アプリを
インストール



上の二次元コードを読み取り、アプリをインストール後、アイコンをタップして起動!

ステップ

2

マイページ登録(未登録の方)



「マイページはこちら」から登録を行ってください。

ステップ

3

設定完了!



マイページID・パスワードでログイン! 「こくみんLifeサポート」からご利用いただけます。

※上記の記載サービスは一例で画像はイメージになります。※サービスの内容は変更となる場合もありますのでご了承ください。

もう、悔いは残りません

自販浜松支部 前田 貴大さん

産後パパ育休
2024年6月17日～
7月26日

がんばれ
パパさん!

仕事と育児の両立を実践する、
組合員の育休レポート

「さて、一カ月間何しよう?」…そんな当初の考えはどこへやら。まず、日中にやるべき山のような家事をやっつけ、そして長男の保育園のお迎えから夕飯の準備、お風呂などなど、最後は子どもの寝かしつけ、そこから自分が寝るまでのわずかな間が自分の時間…。今まで自分がしてきた家事や育児というのは、妻が日々やっていたほんの一部だったんだと痛感しました。

思い起こせば、長男出生のときは前後5日程度の特別休暇のみで、妻や義母にまかせっきりになってしまい、休みの日だけしか子育てに参加できていなかったという後悔から、次は自分が直接家事と育児に関わって、家族を支えたいと一カ月間の育休取得に踏み切ったのでした。それまでは「夫は家族を養うために仕事を、妻は育児を」が自分の常識でしたが、いざフルの家事・育児に参加してみると、その大変さや夫婦で協力し合うことの大事さに気づかされました。同時に子どもの成長を見る幸せを感じたり、家族や家庭のありかたを見直したりする時間も持てました。

今回の育児休暇を取得するにあたっては、スタッフに引継ぎを行い、直販部長をはじめ、ブロック長や副ブロック長、また近隣店舗の店長の方々にもサポートをお願いし準備をしました。とはいっても、自販浜松の直販店長では初めてのケースだったので、特に職場スタッフの不安や大変さは私の想像を超えるものだったと思います。しかし、私が休暇から戻ると、スタッフ個々人がすべきことを自身で考え、実践する頼もしさが見えるようになっていました。これからは、誰もが遠慮せず育児休暇を取れる職場づくりを私が積極的に行うことで応えていきたいと思っています。



奥様からのメッセージ

貴重な一カ月、ありがとうございました

主人は店長という立場上、一カ月の休暇なんて難しいだろうなとは思っていました。しかし「職場の仲間が理解を示してくれた」と喜んで帰ってきたときは2人で感激しました。育休中、主人は率先しているんな家事を助けてくれました。またイヤイヤ期の長男を遊びに連れ出したり、下の子を寝かしつけたりして私が育児に専念する時間や休む時間を作ってくれました。もし産後の心身で自分ひとりで家事と育児をしていたら…きっと無理だったのではと思います。今回は主人がいてくれて心強かったし、一緒に子どもの成長を見守ることができたことは、とても貴重な経験と思い出になりました。職場の皆様には本当に感謝いたします。

がんばるパパの
声が聞きたい!

育休を取得して育児参加をしたイクメンパパの体験レポートを募集しています。右記の項目に対して、書ける範囲で構いません(編集部で整えます)ので、お気軽にご寄稿ください。育休中の写真とあわせてお願いいたします。



育休体験記募集



記入項目

- 所属支部・名前
- 取得した期間(年月日)
- 育休制度の種類
- 取得しようと思ったきっかけ
- 育休前の仕事のやりくり・準備
- 育休期間の過ごし方、家事や育児の分担
- 復帰後の職場や家庭の様子
- 家族のコメント・自分の感想

レポートの送り先

Skip!編集部(スズキ販売労働組合本部 井上絃兵 宛)
メール:inoue@suzuki-hanbai-r.jp(レポート文・写真画像とも)



「出社前のよく晴れた日の朝の空」

自販新潟支部 志田 栄一さん
まだ月が残っていました。



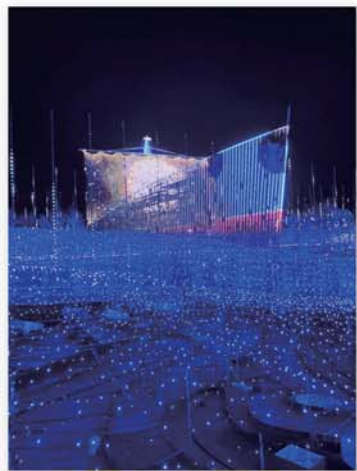
「富士山も紅葉も最高」

自販富山支部 村上 忠志さん
快晴のマラソン日和。



「イルミネーション」

自販奈良支部 芳林拓海さん
イルミネーションいきました。



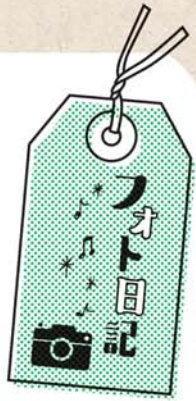
「初めマの旭川」

自販山口支部 鶴田 勝さん

スタッドレス試乗会で旭川へ初めて行きました。素晴らしい体験でした。

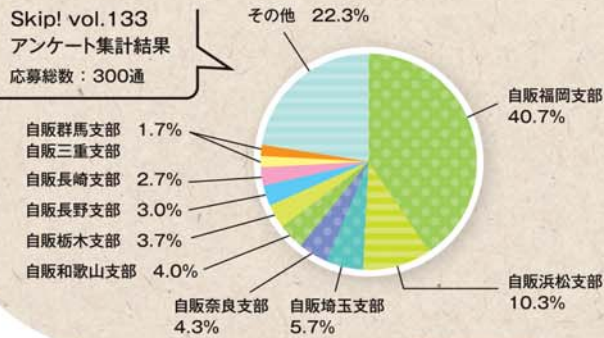


最近のこんなこと、あんなこと…
全国の仲間から日常の「コマ」が届いています。



『Skip!アンケート』に寄せられた皆さんの声をお届けします。 着ボイス

Skip! vol.133
アンケート集計結果
応募総数：300通



「初・奄美大島」

自販鹿児島支部 池田 千里さん
鹿児島にいて、初・奄美大島に行ってきました!ゆっくりと過ぎる時間がとても最高でした♪



「EVERYBODY LOVE THE SUNSHINE」

自販千葉支部 保田 寿也さん



「オオサンショウウオが運転を……!？」

自販京都支部 岡野 紘規さん



「信州冬景色」
自販長野支部 堀 宇道さん



「下田の海は綺麗だった」
自販中部支部 伊藤 聖さん



「乗り鉄」
自販青森支部 阿部 智之さん
近場の路線を中心に、
ひっそりのんびり乗ってます。



「川でコーヒー」
自販和歌山支部 武田 賢さん
休日に友人らと川で
コーヒーを飲みました。



「地元の行事」
自販福岡支部 吉竹 秀展さん
コロナ禍の際は自粛していた、
現在は再開している祇園祭です。



「海釣り」
自販長野支部 三輪 英之さん
なかなか釣れない。
でもストレス発散には最適です!



「富士ヒルクライム」
自販千葉支部 望月昌朗さん
富士ヒルクライムでシルバーを獲得!
シルバーとは75分以内にゴールすること。
自分で言うのもちょっとアレだけどシル
バー取って凄いです。また来シーズ
ンに向けてトレーニングするのみです!



「咲き始め」
自販中部支部 大竹 且記さん



「散歩」
自販埼玉支部 佐藤 さくらさん
東京タワーの周辺を散歩しました!
最高の天気でした~!



「白馬連峰と愛車」
自販長野支部 丸山 大二さん

国道406号沿いにある、白沢洞門を抜けたらすぐの隠れた(?)名所です。白馬連峰と愛車を並べて写真を撮れるスポットは意外と少ないと思うので、白馬に遊びに来られた方はぜひ白沢洞門を目指してドライブしてみてください。



頭のスキップ・タイム

休憩時間やコーヒープレイクに、スマホを置いて頭の体操。
モヤモヤもスッキリ、スキップ、リフレッシュ。

問題

ナンバープレイスパズル

空いたマスに1~9の数字を入れていきます。このときタテ・ヨコの各列、太枠で囲まれた3x3のブロックごとに1~9の数字を重複せずに必ず入れてください。二重ワクの空欄に入る数字の合計を教えてください。

こたえ

A	+	B	+	C	+	D
合計						

	3		1				4
2				5			6
		7			3		A
4			3			1	
	7			B			3
		1			2		8
		C	5			7	
	8			4		D	1
6					8		9

アンケート応募
フォームはこちら

アンケート応募締切
3月7日(金)



待つて
まへす♪

※Skip!のアンケートにご回答いただき「QUOカードプレゼント」の抽選に
当選された方の発表は、スズキ販売労働組合ホームページの
新着(報告)に掲載します。



「Skip! vol.133」の 漢字シークワードパズルの 正解発表

10月に発行しました「Skip!vol.133」の
漢字シークワードパズルの正解はコチラ!

■正解

こたえ **展 覧 会**

画	映	獣	怪	損	得	勘	定	行
景	竜	奇	創	意	工	夫	通	進
風	現	点	満	点	百	方	展	発
象	在	面	睛	焦	一	毎	媚	出
心	位	事	旅	動	今	日	明	日
覚	置	大	行	自	成	毎	光	曜
感	不	生	会	校	覧	晚	風	大
的	会	後	社	光	学	機	器	工
美	嗜	味	前	手	選	動	運	大

編集後記

昨年の2月号の編集後
記では、能登半島地震

で被害に遭われた方へのお見舞いを申し上げておりました。あれから1年立ちますが、復興もまだまだと伺っています。本号巻頭で、ボランティアに参加された2名の方の特別対談を掲載しています。少しボリュームがありますが、ぜひ読んでいただきたい内容です。2025年に入ってから、震度5弱の地震が複数個所で発生しています。自然災害への物理的な備えやこくみん共済coopをはじめとした保障の備えを確認しましょう! 別件となりますが、いそざき哲史参議院議員と写真を撮ることができました! いそざき哲史参議院議員、はまぐち誠参議院議員2名の組織内議員が活躍できるよう、スズキ販売労働組合全員で盛り上げていきましょう!



労働相談ダイヤル

職場のこと、育児や介護のこと。心や体の健康のこと… ひとりで悩まず、お気軽にお電話ください。

スズキ販売労働組合
労働相談窓口

070-1539-3055

●月~金 9:00~17:30
●女性からの相談には女性担当者が対応します。
(※Softbank 回線になります。Softbank からの通話は無料です。)

秘密
厳守

労働相談 専用メールアドレス **soudan@suzuki-hanbai-r.jp**



スズキ販売労働組合ホームページ <https://sdunion.jp/>

パスワード: skip



スズキ販売労働組合 検索

今すぐクリックしてね。

スマホからはコチラが
便利です



スズキ販売労働組合

〒432-8062 浜松市中央区増楽町20
Tel.053-447-3230 Fax.053-447-6648

スズキ販売労働組合 Skip! [スキップ] vol. 136

■発行日/2025年2月10日 ■発行人/野呂 隆史 ■編集人/井上 隼兵 ■印刷所/杉山メディアサポート(株)

■編集部/〒432-8062 浜松市中央区増楽町20 SUN会館内 スズキ販売労働組合(担当/井上 隼兵) Tel.(053)447-3230 Fax.(053)447-6648