

ご自宅に持ち帰り
みなさんでご覧ください!

Skip!

みんなと創るコミュニケーション冊子 [スキップ] vol.144
2025年11月10日発行 / 11月号

• INDEX •

わが街自慢～おもしろ歴史編 vol.18～

トピックス～スズキ販売労働組合 第20回 定期大会開催!!～

「労働組合」のコト、どこまで知ってる?!
YES,NOで今すぐチェック!!

ようこそ! 働く仲間の一員へ

Skip!教室 政治のギモンとキホン (Lesson12)

ろうきん・こくみん共済coop

着ボイス
MY BOOM





おことわり

ここでご紹介する内容は、組合各支部から寄せられた地域にまつわる歴史ですが、中には史実と異なる部分もあることをご理解いただき、その地方の言い伝えや自慢話としてお楽しみください。もし、お気づきの点がございましたら、編集部までご意見いただければ幸いです。

自販宮城支部

伊達な宮城歴史巡りその① 仙台のシンボル・仙台城跡(伊達政宗公騎馬像)



自販宮城支部の本社がある仙台市で、最も有名な歴史上の人物は伊達政宗です。今回、私たちからの歴史自慢は伊達政宗にまつわる場所を紹介いたします。政宗公は戦国時代から江戸時代初めに活躍した武将で、仙台藩を築いた人物。東北の地に根付いてきた文化の再興・再生を目指し、彼の個性や海外の文化に触発された国際性をくみ取りな

がら、新しい「伊達」な文化を仙台の地に華開かせていきました。華美、魅力的、粋などを意味する「伊達」の語源ともいわれ、実際、政宗公の武装は華美であり、また茶道や和歌、能楽に親しみ、書の才能にも優れていました。

最初の案内先は、街のシンボルである政宗公が築城した仙台城跡とそこに立つ「伊達政宗公騎馬像」です。城跡1帯は青葉山公園となっており、本丸跡からは仙台市内、太平洋を一望できます。この像の前に立てば、天下取りの野望に燃えた政宗公と同じ視線で仙台市街を展望できます。

仙台城跡(伊達政宗公騎馬像) 宮城県仙台市青葉区川内1

※詳しくは、仙台市ホームページや仙台観光情報サイト「せんだい旅日和」をご参照ください。



1 仙台に来たらまずこの像を拝観。2 仙台城跡石碑。3 仙台城跡 大手門脇櫓。4 仙台城跡 本丸大広間の遺構。5 仙台城跡からの仙台市風景。

伊達な宮城歴史巡りその② 日本フィギュアスケート発祥の地・五色沼



▲(写真上)国宝 瑞蔵寺 本堂。(写真下)室中(孔雀の間)。出典:国宝 瑞蔵寺公式ホームページ (https://zuiganji.or.jp/)



1 男女ペアスケーターのブロンズ像(作品名:無限への軌跡、作者:翁ひろみ)。2 現在は温暖化の影響で氷が薄く、滑ることができない。

五色沼

宮城県仙台市青葉区青葉山無番地

※詳しくは、仙台市ホームページや仙台観光情報サイト「せんだい旅日和」をご参照ください。

並んでいます。また、隣接する仙台市博物館には伊達家から寄贈された文化財をはじめ、仙台の歴史・美術・文化に関する資料が収蔵されています。ここで、郷土に受け継がれるストイックで華麗な「伊達イズム」を見つけたことができるかもしれません。

く伊達な宮城歴史巡り その3
仙台のパワースポット・大崎八幡宮



1 3 伊達政宗の総鎮守、400年の歴史のある神社。仙台駅から車で20分ほどの街中にある場所だが、境内は静寂かつ荘厳。豪華で色鮮やかな装飾や彫刻は、見る者に力強いエネルギーを与える。羽生選手直筆の絵馬が展示されている。2 どんと祭「松焚祭(まつたきまつり)」。

五色沼からさらに2キロほど北西の方向に大崎八幡宮があります。ここは、伊達政宗公が創建した国宝の豪華絢爛な桃山様式の建築が特徴の神社で、厄除け・除災招福・必勝・安産などのパワースポットとして知られています。プロスケーターの羽生結弦さんは、2017年に勝利祈願に訪れています。また、地元プロサッカーチームベガルタ仙台や東北楽天、ゴールデンイーグルスも必勝祈願で参拝しています。神社が最も知られる伝統行事が宮城発祥とされる、どんと祭「松焚祭(まつたきまつり)」です。毎年1月14日の夜に開催され、お正月の門松や松飾りなどを燃やして新年の無病息災・商売繁盛を願います。この時に行われる、さらし姿で参拝する「裸参り」は圧巻、一見の価値あります。

大崎八幡宮
宮城県仙台市青葉区八幡4-6-1

※詳しくは、公式ホームページ「国宝 大崎八幡宮」をご参照ください。



く伊達な宮城歴史巡り その4
政宗公お気に入り入りの景勝地・松島



大崎八幡宮でパワーをいただいた後は、美しい景色のスポットで締めくくりましょう。宮城県の景勝地といえば「松島」。260余りの諸島が点在する松島湾の風景は、日本三景のひとつにも数えられる美しさです。政宗公も松島を好み、心の安らぎを見つけていたといわれています。松島の風景を詠んだ数多くの彼の詩からもこの地への深い愛情が伝わってきます。また周辺には、政宗公の菩提寺*で国宝の

松島
宮城県宮城郡松島町

※詳しくは、公式ホームページ、「松島町」や「みちのく伊達政宗歴史館」をご参照ください。

「瑞巖寺(ずいがんじ)」や「五大堂」、「円通院」などの名所も残っています。特にオススメは、「みちのく伊達政宗歴史館」。ここでは、波乱に満ちた政宗公の生涯を等身大のろう人形200余体を用い、25の名場面で忠実に再現しています。さて、伊達な宮城の歴史巡りはいかがだったでしょうか。機会がありましたら是非、皆さんご自身の足で宮城を探索してみてください。

*菩提寺(ほだいじ)：先祖代々のお墓があり、葬儀や法要を依頼する寺院。



1 松尾芭蕉は松島のあまりの美しさに句を詠めなかったという。松島遊覧船、名産のかきを食べられるかき小屋、温泉など観光施設も揃っている。桜、紅葉、雪景色と季節によって異なる表情を見せてくれる。2 松島の福浦橋。3 瑞巖寺五天堂。4 みちのく伊達政宗歴史館。出典：ウィキペディア (<https://ja.wikipedia.org/wiki/>) 5 6 7 円通院。



定期大会開催!!

Topics

スズキ販売労働組合
活動トピックス

安心な生活に向けて

- 賃金・一時金の水準維持向上に向けた取り組みの推進をする。
- 組合員の要望や諸条件、労働条件に関する調査の実施をし、自支部や各支部の状況を把握し改善に取り組む。
- 36協定遵守に加え、健康管理の観点からも時間外労働の短縮を推進する
- 働きやすく休みやすいカレンダー設定に向け、労使で真摯に論議する。
- 労働金庫やこくみん共済coopと連携して組合員福祉向上を図る。

魅力ある会社づくりに向けて

- 活力ある職場づくりを目指し、やりがい・健康を基本に職務にあった働き方を推進する。
- 安全衛生委員会などを通じて労使で職場環境の整備と改善を努めるとともに未然防止に向け、職場環境点検や啓発活動を強化していく。
- 各支部で労使会議の毎月開催を基本とし、会社の現状を把握し、情報の共有化に努めるとともに、支部、地域固有の課題の解決に取り組みます。また、本部は必要に応じて支部の固有の課題の解決や労使関係の充実に向けたサポートを行う。

労働組合活動の充実に向けて

- 支部の活動の充実とスズキ販勞として一体感ある活動を推進していくために、各支部への訪問またはオンラインを活用し、支部体制の強化をはかるとともに適切なフォローを行う。
- 職場に根差した活動を行うために、職場集会や職場訪問などをおし、職場実態の把握や情報収集に努める。
- 男女共同参画を含めたダイバーシティの対応に向けて、取り組みを推進する。
- 限られた資材を有効に活用すべく、「統合できる活動」「新たに求められる活動」を洗い出し、活動の充実をはかる。

定期大会 スズキ販売労働組合



第21・22期本部役員



スズキ販売労働組合 第20回

決意新たに、次のステージへ!

10月16日、全国52支部の支部執行委員長と支部書記長が参加して定期大会が開催されました。今回の定期大会にて役員の新旧交代もあり、心機一転、組合員の団結と更なる組織強化に向けて第21期がスタートしました。今後とも組合員の皆様のご協力をお願いします。



ガンバロー締め



来賓
鈴木労連副会長



野呂中央
執行委員長



大会の様子



DATA

- 2025年10月16日(木)
- 場所/スズキ労働会館 SUN会館3階
- 参加者/支部執行委員長、支部書記長、大会役員
- 内容/報告承認事項

- 【第1号報告】第19期 活動経過報告
 - 【第2号報告】第19期 会計決算報告・会計監査報告
 - 【第3号報告】第19期 組合「規程改定の件」
 - 【第4号報告】第19期 中央選挙管理委員報告
- 議件
- 【第1号議案】第20・21期 役員定数(案)と役員選挙の件
 - 【第2号議案】組合規約改定の件
 - 【第3号議案】第20・21期運動方針(案)
 - 【第4号議案】第20期 予算(案)
 - 【第5号議案】代理店合併に伴う支部合流の件
 - 【第6号議案】スズキ販売労働組合 顧問委嘱の件

退任役員の皆さん



「労働組合」のコト、どこまで知ってる?!

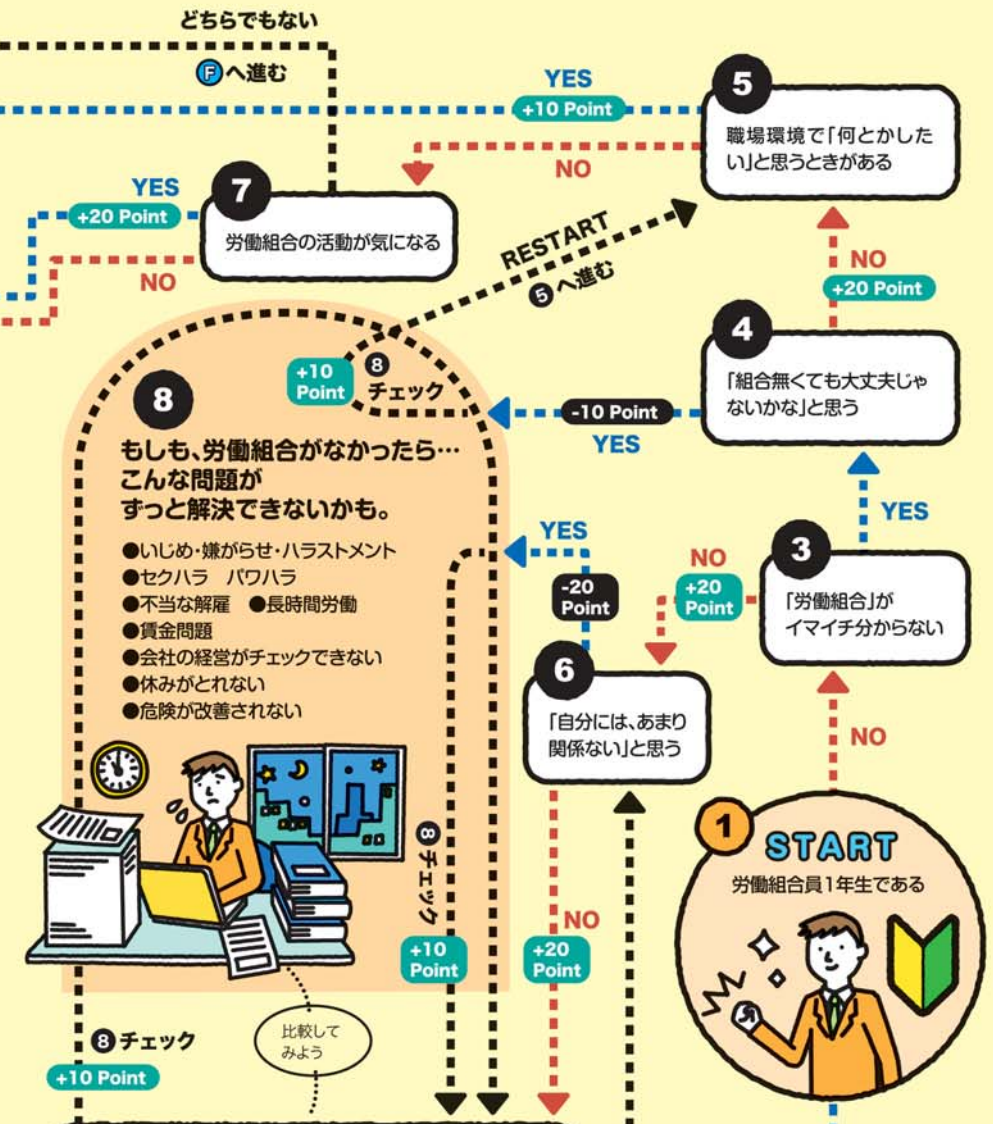
YES
NO

で今すぐチェック!!

あなたの「組合マスター度」は何レベル?
チャートを進むにつれて、知らなかったことも見えてくる?!



※「組合マスター度」は、労働組合の認定制度ではありません。ゲーム感覚でチャートをお楽しみください。



9 労働組合があるから実現できること...
私たち「スズキ販売労働組合」が目指す
取り組みです。

- **悩みや意見が尊重される!**...仕事の悩みや疑問を「組合員の声」として吸い上げることが組合活動の基本。
- **職場の問題を早めに把握!**...会社との協議の場が持たれ、組合員の声が届き、問題が早めに把握される。
- **勤務の安心雇用が安定!**...社員と会社の信頼関係が築かれ、将来への安心感が生まれて雇用も安定する。
- **仕事の意欲も効率もアップ!**...組合活動状況や会社の運営状況をみんなが共有し仲間意識と働く誇りが育まれる。
- **社員(組合員)交流が活発!**...ボウリングやバスツアーなど組合員とその家族も交えての楽しい交流が図られる。
- **暮らしのサポートも充実!**...暮らしをサポートする金融機関や共済事業(ろうきん、こくみん共済coop(全労済)など)が利用できる。

2 新・組合員の皆さんへ

皆さんは、入社から半年の試用期間を経て、10月から正規従業員となり、同時にスズキ販売労働組合の組合員になりました。組合活動については、これから皆さんが、いろいろと体験する中で理解していくことでしよう。もし、分からないことや困ったことがあれば、お近くの支部執行委員や先輩社員に気軽に相談して下さい。

チェックに
参加しよう

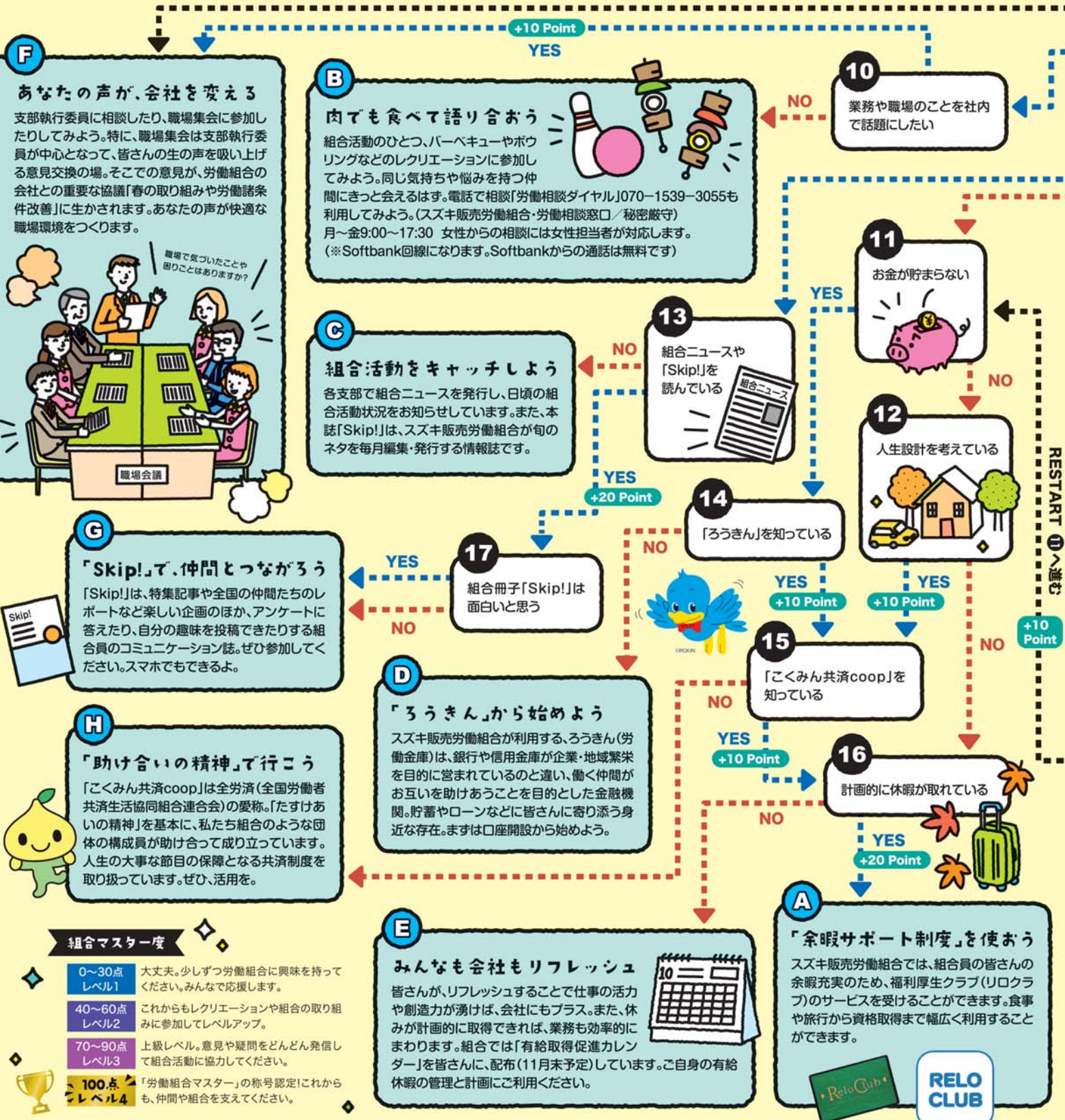


- **団結する権利**
働く人が団結して組合を結成する権利
- **団体交渉をする権利**
組合が経営者と団体交渉を行う権利
- **団体行動をする権利**
組合がストライキなどの争議行為を行う権利

皆さんが職場で困ったことが起きたらどうしますか。もし労働組合がなかったら...ひとりではできないことも、みんなで力を合わせれば実現することがたくさんあります。労働組合があれば、職場集会などを経て、組合員の問題として会社側と対等な立場で交渉することが出来ます。これは憲法で保障された権利です(第28条)。

憲法(第28条)「勤労者の団結する権利及び団体交渉その他の団体行動をする権利は、これを保障する」(労働三権)

労働組合があるからこそ!



KUMIAI

6

春の取り組み

組合活動の大きな柱。春の取り組みでは、賃金の引き上げ、労働時間の短縮労働環境や労働条件の向上を目指し会社と交渉をします。2月中旬にキックオフ、3月に会社と交渉を重ね回答を得るまでの取り組みです。組合員の皆さんにお願いをしている賃金実態調査、一時金実態調査が役立っています。今後とも組合員の皆さんのご協力よろしくお願いします。

こんな活動を
しています

ふむふむ…
組合活動って
いろいろあるのね



ようこそ!

働く仲間の一員へ。

スズキ販売労働組合の基礎知識

10月からスズキ販売労働組合の組合員となった皆さん、おめでとうございます。働く仲間同士、これから一緒に頑張っていきたいと思います。組合は、皆さんが、職場や家庭で、健全かつ有意義に過ごしていけるよう応援します。今回は、そのための労働組合の活動や意義などの基礎知識をご案内します。先輩組合員の皆さんも改めてご確認ください。

春の取り組み提出①



春の取り組み提出②



福祉活動・ボランティア

福祉施設への車両やマスクの寄贈、フードバンクへの寄付、清掃活動などを通じて地域と関わっています。

フードバンクへの寄付



清掃活動



車両寄贈



教育・レクリエーション

執行部スキルアップのため、販労本部や上部団体主催の研修会に参加しています。また、支部ではレクリエーションを通じて組合員の団結を図っています。

レク活動の様子①



スポーツ観戦
で一体感

研修の様子①



研修の様子②



レク活動の様子②



みんなでワイワイ
ボウリング

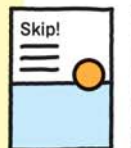
法律・政策制度への関わり

自動車産業に関わる労働組合の立場で、政府や地方自治体に要求するための組織内議員の応援をしています。



広報

各支部発行の支部ニュース、コミュニケーション機関誌「Skip!」、ホームページで活動情報を発信しています。



福利厚生

全国各地の旅行メニューや暮らしの中で使える生活メニューまで、日々の暮らしを充実させる制度を設けています。

※詳しくはスズキ販売労働組合ホームページをご参照ください。

福利厚生倶楽部
FUKURI KOSEI CLUB

RELO CLUB



皆さんが
できること

- 職場集会に参加して自分の意見や疑問を発信してください。
- 春取・秋取での労使交渉の経過や内容を随時確認してください。
- レクリエーションに参加して仲間との交流を楽しんでください。
- 組合がお願いする各種調査物に協力してください。

各種相談

パワハラ・セクハラ、育児や介護のこと。心や体の健康のこと…組合員が気軽に相談できる窓口を開設しています。



暮らしの応援

働く仲間の思いを共有する団体、「ろうきん」と「こくみん共済coop」のチカラを借りて組合員の暮らしを支えます。



一緒に頑張りましょう!!



困ったことや分からないことがあったら…

お近くの組合支部執行委員、または、スズキ販売労働組合相談窓口までお気軽にご相談ください。

労組相談ダイヤル **070-1539-3055** ※月～金 9:00～17:30

労働相談メール **soudan@suzuki-hanbai-r.jp**

20th anniversary

おかげさまで
20年

今年、スズキ販売労働組合は結成から20年目を迎えています。結成以前の2000年頃は、企業と働く人々を取り巻く環境が変わり始めた時期。企業の透明性や社会的責任が重視され、コンプライアンスへの意識も問われるようになる一方で、非正規雇用の拡大など雇用形態も変化していきました。こ



▲第1回中央執行委員会(2006年)の様子。2005年、スズキ労連組織部の「直営代理店ごとの組織づくり」サポートで始まった歩み。

のような環境変化に対し、スズキグループ内でカウンタパート*となる「働く者」の組織として労働組合の必要性が高まり、直営代理店ごとの組織づくりが始まりました。

そして、2006年、自販浜松支部をはじめとするいくつかの支部結成を皮切りに、各地に次つぎと組合支部が誕生していきました。以来、多くのお力添えによって、現在、スズキ販売労働組合は全国に52支部、組合員は約10,000人となりました。これからもいっしょに歩んでいきましょう。

*カウンタパート：ビジネスにおける対応相手。

取引や交渉、共同作業において、自分と同じ役割や同等の立場にある相手側の担当者や部門を指す。



▲2010年、組合広報誌創刊。のちに公募で名称「Skip!」に。SUZUKIのSではじまり軽快で楽しい響きが採用。



▲Skip!vol.128(2024年4月号)

スズキ販売労働組合結成の詳細は、「スズキ販売労働組合ホームページ」またはSkip!vol.128(2024年4月号)をご覧ください。

Lesson 12

総裁選と代表選

～日本の政党リーダーは
どう選ばれるのか?～



Q.テレビや新聞でよく耳にする 「総裁選」ってなあに?

A.これは自民党(自由民主党)独自の呼び方です。
自民党のトップは「総裁」と呼ばれ、その選挙が「総裁選挙(総裁選)」です。
自民党が長く政権与党を担ってきたため、総裁に選ばれた人物は、これまでほぼ自動的に内閣総理大臣候補になってきました。そのため、日本の政治の行方を左右する大きなイベントとして報道されるのです。
ただし、現在は自民党が単独で過半数を割り込む状況もあり、「総裁=そのまま首相」とは限りません。実際には、国会で多数派を確保できるか(=連立与党の支持を得られるか)が決め手となります。それでも、自民党が最大勢力である以上、総裁選の結果は首相選出に大きな影響を与えることに変わりはありません。

自民党総裁選と他党代表選の違い

	自民党	他党
呼び方	総裁選	代表選
トップの名称	総裁	代表
結果の意味	ほぼ首相に直結	野党のリーダー
投票権	議員+党員	議員+党員・代議員など
任期	3年	党ごとに規定

Q.なぜ自民党は「総裁」と呼ぶの?

A.戦後、自由党と日本民主党が合同したときから「総裁」という名称を使っているためです。

Q.なぜ総裁が首相につながるの?

A.国会の多数派を占める党のトップが首相に選ばれるためです。
ただし最近では、自民党単独では多数を握れず、連立相手の支持が不可欠になっています。

Q.他の政党はどうやって党首を選ぶ?

A.自民党以外の政党では、党首を「代表」と呼ぶのが一般的です。したがって、選挙も「代表選挙(代表選)」といいます。



主な政党の党首選出方法

政党	呼び方	主な仕組み
立憲民主党	代表選	国会議員・党員・サポーターによる投票
国民民主党	代表選	国会議員票 + 党員・サポーター票
日本維新の会	代表選	所属議員と地方組織代表による投票
共産党	党大会	中央委員会の推薦を党大会で承認
社民党	代表選	党員による直接投票

※政党ごとに細かなルールは異なりますが、基本は「議員票」と「党員票(または代議員票)」を組み合わせています。

Q.わたしたちにどう関わってくるの?

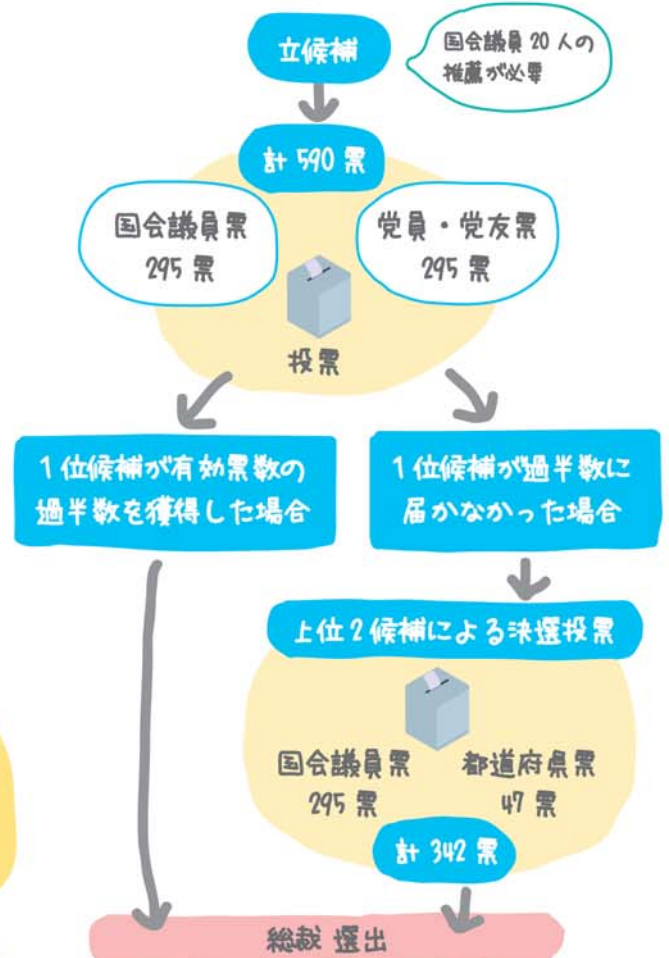
A.自民党総裁選の行方は、政権の顔=総理大臣の誕生に直結します。また野党の代表選も、政府への対抗軸を決める重要な機会です。つまり、どの政党の党首が選ばれるかで、労働政策・社会保障・賃金や働き方改革の方向性が大きく変わる可能性があります。私たち組合員にとっても、党首選びは「遠い政治の話」ではなく、日々の暮らしに直結する問題なのです。

「総裁選と代表選」のまとめ

「総裁選」は自民党の党首選挙。他党は「代表選」。自民党総裁=首相候補になるため注目度が高い。野党の代表選も、日本の政治バランスを左右する大事な出来事。労働者の生活に直結するからこそ、しっかり関心を持ちたい。

自民党総裁選の仕組み

※2025年版



※参考:自民党 青森県支部連合会
「自民党総裁公選の仕組みについて(2025年)」

〈ろうきん〉のグッドマナーの循環



	内容	例
〈預金〉	<ul style="list-style-type: none"> ●組合員の賃金や一時金など、大切な資金を預ける ●まとまった資金を定期預金で預ける ●将来への蓄えとして積み立てる 	普通預金・定期預金 財形貯蓄など
〈融資〉	<ul style="list-style-type: none"> ●資金を必要としている組合員・構成員へ〈ろうきん〉が融資を行う ⇒ 融資によって、はたらく人とその家族の夢が叶う！ 	【融資商品】 オートローン・教育ローン 住宅ローンなど
〈会員・利用者への還元〉	<ul style="list-style-type: none"> ●融資に対する利息が〈ろうきん〉の利益となり、利益をもとに会員への配当（組合員への還元）を行う ●より良いサービスの充実や、社会貢献活動の展開により、〈ろうきん〉利用の輪が広がる 	配当金による会員への還元・ こども食堂へのプレゼントなどの 地域社会への貢献活動

〈ろうきん〉は、お金をただ預ける場所ではありません。
あなたが預けたお金は、必要とする方々へ巡り、社会を動かします。

取り組み強化中!

力を合わせて万ーに備える大型保障

団体生命共済

団体定期生命共済・個人賠償責任共済

団体生命共済
50口加入
お支払い事例

1 けがの入院を最大180日分保障!



スキー中に転倒



10日間入院



団体生命共済に
加入していたので

入院共済金70,000円

2 病気の入院もカバー!



急性虫垂炎(盲腸)
にかかる



10日間入院



団体生命共済に
加入していたので

入院共済金30,000円

3 万ーの際の死亡保障も備えています!



病気によって死去



遺されたご家族の声

子どもの将来の
学費や、働けない間
の生活費に
助かりました。

死亡共済金7,000,000円

※上記①・③の事例は団体生命共済の一律加入制度20口を加えたものです

まずはインストール!



①



②



①



②



公式アプリを使って共済金請求ができるようになりました!

※詳細は最寄りのこくみん共済 coop へお問い合わせください



シフォンケーキ

最近シフォンケーキ作りにハマっています。特別な材料が要らず、簡単に作れておいしい。オープンの中で膨らんでいるのを見るのが楽しみのひとつです。
自販奈良支部 吉野 知樹さん

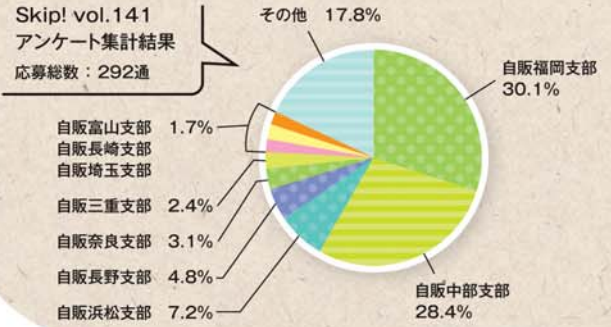


「ハマっていること」は、本当に人それぞれだけど、どれも楽しそうですね。



『Skip!アンケート』に寄せられた皆さんの声をお届けします。 着ボイス

Skip! vol.141
アンケート集計結果
応募総数：292通



走ること

走っている途中は「なんでこんなことしてるんだろう」と思いますが走り終えた後はとても自信になります。ハーフ、フル、ウルトラ、トレイル、クロカン楽しいです!

自販宮城支部
村山 修堂さん

初ウルトラマラソン
完走しました!

トレイルランニング



バーベキューコンロ

コールマンのツーパーナーガソリンコンロが、食材を焼く前から楽しい。火を点けるまでの作業がアナログ過ぎて面白い。
自販浜松支部 鈴木 昭洋さん



154kmのウルトラマラソンに挑戦!

日本製の古いアコースティックギター

1970年代のアコースティックギター、造りも良く50年以上経ってもまだ素晴らしい音を奏でてくれます。その中でも1970年頃に作られた珍しい0フレットギター。キラキラしたいい音がします。

自販浜松支部 伊藤 豊浩さん



レジン

レジンでハンドメイド! 雨の日も気分が上がるようにアンブレラマーカーを作ってみたよ!!
自販栃木支部 吉田 彩加さん



ギター

好きな曲をギターでジャカジャカ弾き歌いするのが楽しいです!
自販山口支部 河平 操さん



御城印あつめ

お城を巡って御朱印ならぬ御城印集めをしています。
自販群馬支部 坂本 光彬さん



キャンプ

おすすめのキャンプ場あったら教えてください。
自販京葉支部 野澤 英輝さん



ロードバイク

趣味のロードバイク!整備はメカニックニャンコのむうちゃんに任せ!
自販茨城支部 磯部 拓巳さん



釣り

釣るのはもちろん楽しいですが、釣った魚を食べるのもまた楽しいです!
自販奈良支部 福嶋 佑規さん

滋賀県の管理釣り場で



釣りに行くと、日頃のストレスが発散できて最高です!
釣れなくても海を見ただけで心が癒されます!



エギング最高!

タチウオ大漁です!



貯金箱

子どもの頃、この貯金箱が欲しくて大人になって見つけた時に衝動買いしました。
自販福岡支部 菅 正浩さん



キャンプ

キャンプで家族と一緒に過ごす非日常は癒しと感動を与えてくれます。
自販埼玉支部 忍田 直人さん



サッカー観戦

長崎に新しく出来た長崎スタジアムシティにあるピーススタジアムでのサッカー観戦オススメです。迫力満点でハマること間違いなしです。
自販長崎支部 奥野 祐斗さん



頭のスキップ・タイム

休憩時間やコーヒープレイクに、スマホを置いて頭の体操。
モヤモヤもスッキリ、スキップ、リフレッシュ。

クロスワードパズル

タテ、ヨコのヒントを手がかりにクロスワードを解いてください。
A~Eの二重ワクの文字を順番に並べてできる、言葉は何でしょう？

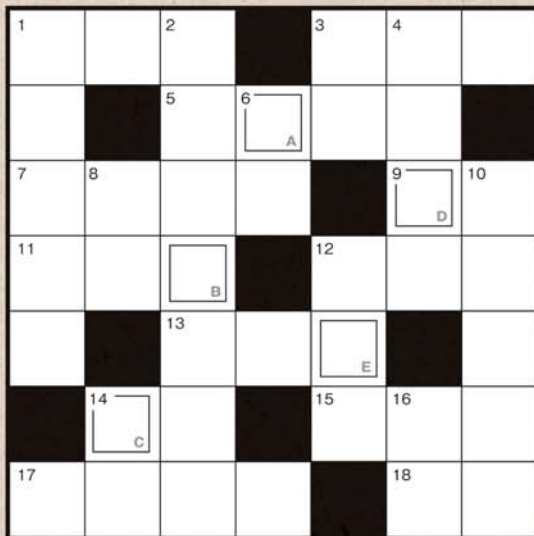
【タテのカギ】

- 「新しい毎日を、走り回ろう。」
125といえは
- さらなるゆとりと上質さを。
ワゴンR○○○○○○○
- 上がって芝居の、始まり始まり
- 1985年、映画人初の文化勲章、
○○○○明監督
- 地図記号で「学校」はこの漢字
- 川の、こっち側とあっち側
- カボチャの馬車で舞踏会へ
- 襲われてウトウトしちゃった
- ヘビ君はないから、こらなくていいね
- ビーバーが川をせき止めて建設

【ヨコのカギ】

- 「不思議の国」の次は「鏡の国」へ
- ひとり寝は淋しいから「抱き」を愛用
- 軍手も、鍋つかみミンモ
- バンクは行員さん。ステーションなら
- 「霜降り肉」の「霜」のこと
- ヤーレンソーラン♪大漁だ、この魚
- 禁煙の日のシンボルはこの鳥
- ⇨抽象。
もっと○○○的に説明してくれ
- shelは彼女。helは
- 庭や庫の部首です
- スキのEV。躍動の走り。e○○○○
- 童謡「○○の鍛冶屋」○○まつり

問題



こたえ

A B C D E

アンケート応募
フォームはこちら

アンケート応募締切

12月12日(金)



待つて
まへす♪

※Skip!のアンケートにご回答いただき「QUOカードプレゼント」の抽選に
当選された方の発表は、スズキ販売労働組合ホームページの
新着(報告)に掲載します。



「Skip! vol.141」の ナンバープレispazルの 正解発表

7月に発行しました「Skip! vol.141」の
ナンバープレispazルの正解はコチラ!

■正解

こたえ **8 + 3 + 6 + 9** 合計 **26**

7	2	1	8	6	4	5	9	3
9	3	6	2	1	5	8	7	4
4	5	8	3	7	9	2	6	1
8	9	5	6	3	7	4	1	2
3	6	2	4	8	1	7	5	9
1	4	7	9	5	2	6	3	8
5	1	3	7	2	8	9	4	6
2	7	9	1	4	6	3	8	5
6	8	4	5	9	3	1	2	7

編集後記

今号より、Skip!の担当をすることになりました。浜松に赴任してから3ヶ月経ちますが長野県で育った田舎者には、こんな都会は本当に住みやすいです。自称ですが、ラーメン、うどん、蕎麦、定食が大好きですので全国のお薦めのお店を組合員の皆様には是非、ご紹介をいただければ幸いです。11月に入ると、街にクリスマスの飾りつけを見るようになってきますね。いよいよ年末、年始と慌ただしい日々をお過ごしのことと思います。年末年始は、親戚や友達と集まって何を食べようなど楽しみもあるのではないのでしょうか?お店の事前予約や周辺情報のリサーチをすることは非常に重要です。朝晩の冷え込みが少しずつですが厳しくなり、体調を崩しやすい時期です。皆さんもお気を付けてください。

労働相談ダイヤル

職場のこと、育児や介護のこと。心や体の健康のこと…ひとりで悩まず、お気軽にお電話ください。



スズキ販売労働組合
労働相談窓口

070-1539-3055

●月～金 9:00～17:30
●女性からの相談には女性担当者が対応します。
(※Softbank 回線になります。Softbank からの通話は無料です。)

秘密
厳守

労働相談 専用メールアドレス soudan@suzuki-hanbai-r.jp



スズキ販売労働組合ホームページ <https://sdunion.jp/>

パスワード: skip



スズキ販売労働組合 検索

今すぐクリックしてね。

スマホからはコチラが
便利です



スズキ販売労働組合

〒432-8062 浜松市中央区増楽町20
Tel.053-447-3230 Fax.053-447-6648

スズキ販売労働組合 Skip! [スキップ] vol. 144

■発行日/2025年11月10日 ■発行人/山田直幸 ■編集人/宮脇勝 ■印刷所/杉山メディアサポート(株)
■編集部/〒432-8062 浜松市中央区増楽町20 SUN会館内 スズキ販売労働組合(担当/宮脇勝) Tel. (053) 447-3230 Fax. (053) 447-6648