

ご自宅に持ち帰り
みなさんでご覧ください!



Skip!

みんなと創るコミュニケーション冊子 [スキップ] vol.147
2026年3月10日発行 / 3月号

・INDEX・

わが街自慢～おもしろ歴史編 vol.21～

Skip! 組合活動ガイド 2026春とり①

自動車総連 積立年金

トピックス

FIFAワールドカップ2026 サキドリ豆知識

ろうきん・こくみん共済coop

着ボイス

自慢のペット



第15回 自販島根支部定期大会
SUZUKI スズキ販売労働組合

自動車総連





おことわり

ここでご紹介する内容は、組合各支部から寄せられた地域にまつわる歴史ですが、中には史実と異なる部分もあることをご理解いただき、その地方の言い伝えや自慢話としてお楽しみください。もし、お気づきの点がございましたら、編集部までご意見いただければ幸いです。

〜宮本武蔵もまちづくり〜
歴史も食も味わい深い・明石市

自販兵庫支部

明石市は、瀬戸内海に面し、明石海峡を挟んで淡路島を臨みます。日本の時刻の基準となる「東経135度日本標準時子午線」の上にあることでも知られています。



明石市立天文科学館の54mの塔が「日本標準時子午線」の標識となっている。

歴史をさかのぼれば、万葉の歌人、柿本人麻呂が残した歌の石碑や紫式部が描いた源氏物語に登場する風景など名だたる歴史人物にゆかりのある史跡が市内に残されています。もっとさかのぼれば、原始時代の明石象や明石原人などの存在も確認されている、それはそれは古い歴史のある街なので

そして、明石市の食といえば、たこ焼きのルーツといわれる明石焼。それから、明石鯛、明石ダコもあります。江戸時代が起源ともいわれる観光スポット「魚の棚（うおんた



明石城の城壁

小笠原忠政によって築かれた城ですが、明治維新後にそのほとんどが取り壊されてしまいました。幸い、巽櫓（たつみやぐら）と坤櫓（ひつじさるやぐら）は当時のままの姿を残し、その貴重な2つの櫓は1957（昭和32）年に、国の重要文化財に指定され、2004（平成16）年には城跡（明石公園の一部）が国の史跡に指定されました。2006（平成18）年には、日本100名城に選ばれており、国の重要文化財に指定されています。

たつみやぐら
巽櫓



明石城
兵庫県明石市明石公園1-27(明石公園内)
※詳しくは、「明石城」の公式ホームページをご参照ください。

自販松山支部

〜ようおいでたなもし〜
国指定、現存天守・松山城

「いで湯と城と文学のまち」松山からは、市の中心にシンボルとして鎮座する松山城を紹介します。日本で江戸時代以前の「現存天守」が残っているのはたったの12城で、その1つが松山城。1602年に加藤義明が築いた城で、標高132mの山頂に連立式天守を構える松山城は、屈曲した進入路に、多くの門や櫓（やぐら）を備え、難攻不落の城としてうたわれたそうです。21棟もの建造物が現存し、国の重要文化財にも指定されています。一つ一つの造りに、防衛するための工夫が施されているのはもちろんのことですが、頂上から松山平野を一望できるのも魅力の一つです。城マニアの方も



高さ約14mの屏風折りの石垣や扇のような曲線美を見せる石垣も現存。丘陵と周囲の平地を一体化させて造られた城なので時間をかけて広大なエリアを楽しめる。

ら、1時間では見切れないほどたくさん建造物や石垣、防衛線が張り巡らされており、また天守の中まで見学することができるようになっています。頂上には売店があったりと、楽しめる要素満載でハマること間違いなし。

徒歩で登ることもできますが、ロープウェイも利用されています。ですので時間が限られている方は、それらを利用して天守をご覧ください。くのもいいかと思えます。逆にお城目当て、お城好きな方は、黒門から徒歩で登ってみてはいかがでしょうか。松山城はいつでもウェルカム。皆様のお越しをお待ちしております。



◀加藤義明像。



▲城の上から明石海峡大橋を見ることができる。



休日には芝生で遊ぶ親子や楽器の練習をする学生など多くの人で賑わう。



▲地元では「うおんたな」と呼ばれる明石の食の台所「魚の棚商店街」。全長350mのアーケードには、鮮魚店や海産物店を中心に約100軒もの店が軒を連ねる。



明石公園にある「武蔵の庭園」。

す。今回は、江戸時代あたりに焦点をあてましょう。その時代の明石は、明石城を中心に城下町として栄えました。宮本武蔵が明石の町割り（都市設計）をした、などという話も伝わります。明石城は今から400年前の1619年に

ちなみに、本社（スズキアリーナ神戸明石店）は神戸市西区にありますが、明石市に隣接して明石駅には車で10分ほど。明石城も近いのでこちらにも遊びに来てください。



明石焼。

な「商店街」には明石焼のお店をはじめ、お寿司屋さんや新鮮な海産物を取り扱うお店がいっぱいあります。また明石城周辺は桜がとっても綺麗ですので、ぜひお花見の季節にお越しください。



ひつじまるやぐら 坤櫓

明石城には天守閣が無く、東西の城壁や櫓がシンボルとなっている。

日本有数の連立式天守を持つ、国指定史跡・現存12天守・日本100名城のひとつ。初めて訪れる方にもやさしく楽しませてくれる。

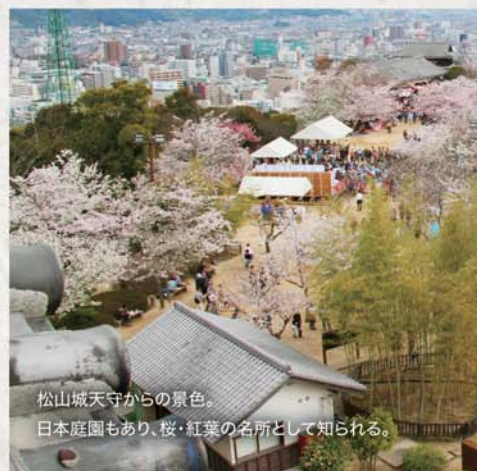
松山城

愛媛県松山市丸之内1

※詳しくは、「松山城」の公式ホームページをご参照ください。

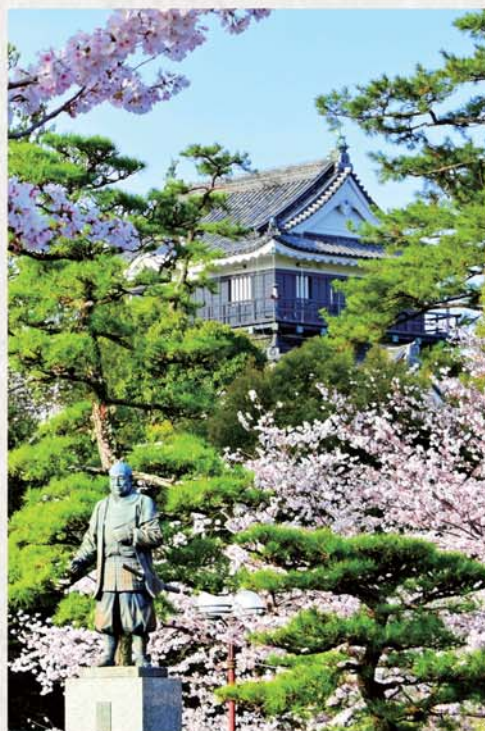


松山城へ続くロープウェイとリフト。



松山城天守からの景色。日本庭園もあり、桜・紅葉の名所として知られる。

令和8年、家康公再び！ 天下人誕生の地・岡崎市



徳川家康公像。家康公は、天文11(1542)年12月26日、岡崎城公園内の坂谷の邸(現在の坂谷曲輪)で生まれた。徳川幕政300年の基盤をつくり、元和2年(1616)4月17日に75歳でこの世を去った。

愛知県の岡崎市は誰もが知っている歴史上の人物、徳川家康にゆかりのある地域です。2023年のNHK大河ドラマ「どうする家康」の舞台となり、豪華キャストが多数出演し注目されたことで、これまで歴史に興味がなかった方も、関心を持たれたのではないのでしょうか。当時、主演の松本潤をはじめ、北川景子、山田裕貴、板垣李光人、杉野遥亮が岡崎に来訪し、地元は大変盛り上がりました。

家康公の誕生の地として知られる岡崎城は岡崎公園の中にあり、公園は日本桜名所100選にも選ばれている名所です。桜の時期には家康行列や夜桜ライトアップイベントも開催しています。公園周辺には多くの家康公ゆかりのスポットがありますが、中でも大樹寺は「桶狭間の戦い」で敗れた家康公が逃げ込んだ先で、ついに敵に囲まれ自害しようとした時に、住職から言われた「厭離穢土、欣求浄土(おんりえど、こんぐじょうど)——戦国乱世を住みよ！浄土にするのがお前の役目」の言葉で切腹を思いとどまったという家康公再起の場所として有名です。また、岡崎市八丁町(はっちょうちよう)では、同じく桶狭間の戦いで敗れ、武士を辞めた今川義元の家臣が、お寺で味噌づくりを学び、その受け継がれた味がいつしか八丁味噌と呼ばれるよ

うになり愛知県の伝統の味となりました。さて、今年から始まったNHK大河ドラマ「豊臣兄弟！」は、再び戦国時代が舞台です。もちろん、徳川家康も登場(初登場は、いきなり桶狭間の戦いから)します。今回は松本潤とは雰囲気の違い、徳川家康公を松下洗平が演じますが、再びドラマで家康公の姿が見られるのは嬉しいこと。この先もいっしょに楽しんでいきましょう。そして、岡崎には家康公ゆかりのスポットが、他にもまだまだありますので、岡崎市の公式観光サイトの紹介(マップ付き)などを参考に岡崎探訪にもお越しください。



桜が満開な金沢城公園。



1959年に再建された3層5階の復興天守は、岡崎市のシンボルとして市民に親しまれている。岡崎城、大手門のライトアップは季節イベント、啓発活動期間によって色やパターンが変わる。

岡崎城公園
愛知県岡崎市康生町561-1
※詳しくは、岡崎市公式ホームページや岡崎市公式観光サイト「岡崎おでかけナビ」をご参照ください。



岡崎城公園の「OKAZAKI」ロゴ。



「大樹寺」。岡崎市鴨田町にある浄土宗の寺で、徳川将軍家とその祖である松平家の菩提寺。家康公が再起を誓った。



▲大樹寺にある「徳川家康公霊夢像」。



徳川家康公と本多忠勝公を御祭神として祀る龍城神社の境内にある神馬。



▲出世のパワースポット、家康公・竹千代像ベンチ。竹千代(たけちよ)は家康公の子どものころの名前。



▲八丁味噌発祥とする「まるや八丁味噌」(写真左)と「カクキュー八丁味噌」(写真右)が有名。八丁味噌の歴史や製造過程を学べる工場見学が可。
写真左 出典:まるや八丁味噌 <https://www.8miso.co.jp/>
写真右 出典:カクキュー八丁味噌 <https://www.kakukyu.jp/>

金沢城公園
石川県金沢市丸の内1-1

※ライトアップの開催日時はあらかじめご確認ください。
※詳しくは、石川県公式ホームページ「金沢城公園」をご参照ください。

金沢城の象徴的な建造物の一つでシンボリックな存在の「石川門」。金沢城へ入るメインゲートとして多くの人に利用されている。国の重要文化財に指定。火災と再建を繰り返し、受け継がれた宝。

自販北陸支部

「ようこそ、夜の散策へ」
加賀の歴史と文化のシンボル・
金沢城公園



▲「金沢百万石まつり」。金沢の礎を築いた前田利家公の偉業を偲んで毎年6月に開催。利家公一行の入城が再現される。



前田利家像。

兼六園や金沢21世紀美術館と並び、石川県で有名な観光名所の一つ。初めての人には訪れてほしいおススメスポットが金沢城公園です。金沢城の歴史は、1546年に本願寺が金沢御堂を創建したことに始まります。1580年に織田信長の命を受けた佐久間盛政が築城を始め、3年後に加賀初代藩主の前田利家が能登から入城し、明治2（1869）年まで加賀藩前田家14代の居城として金沢城が置かれました。ちなみに、現在放送中のNHK大河ドラマ「豊臣兄弟！」の第5回（2月1日）に、前田利家が初登場しました。演じるのは俳優の大東駿介さん。そして、金沢で毎年6月に開催する「金沢百万石まつり」で再現されるのが、金沢城に入城する前田利家らの行列です。今年、2026年のまつりでは、大東駿介さんが前田利家公役を務めます。

金沢城は、築城から幾度となく火災の被害を受けながらも、再建と整備によって現在に引き継がれた石川県民の宝です。重要文化財に指定されている「石川門」「三十間長屋」「鶴丸倉庫」などの歴史的な建造物、近年再建された「菱櫓（ひしやぐら）・五十間長屋・橋爪門続櫓（つづきやぐら）」の壮大さ、また本丸園地付近で感じられる豊富な植物や動物など見どころがいっぱいです。園内は、春の桜に始まり冬の雪吊りまで、季節ごとの姿を楽しめますが、ライトアップされた時間帯の散策はよりステキです。



金沢城公園の「三の丸広場」。



「玉泉院丸庭園」。前田利長公の正室で織田信長の四女、玉泉院（永姫）の屋敷跡に造営された庭園。池の底から石垣の最上りまで22mもの高低差がある。



1



2



ライトアップされた「石川門」。

1 2 「鼠多門（ねずみたもん）」。全国の城郭建築でも珍しい、黒い海鼠（なまこ）漆喰が特徴的な二階建ての櫓門。約140年ぶりに復元され2020年7月に一般公開された。



原案どおり賛成多数、 春の取り組みの方針決定!

第19回 スズキ販売労働組合中央委員会開催

方針に沿って
ススメ〜!



▲19回中央委員会 役員(敬称略)
司会:自販青森支部 佐々木 一也、議長団:自販北海道支部 野崎 達人・自販沖縄支部 名嘉 雄飛、資格審査委員:自販鹿児島支部 弥栄 智貴・自販岩手支部 菊池 学、議事運営委員:自販宮崎支部 増田 一真・中央執行部 宮脇 勝、書記:自販山形支部 佐藤 唯菜・自販長崎支部 榎本 浩太郎、会計監査:自販中部支部 根本 翔子・自販東海支部 松井 靖典
中央委員会役員の皆さん、お疲れ様です。



▲会計監査報告
自販中部支部 根本会計監査人



▲議長団
自販北海道支部 野崎議長、
自販沖縄支部 名嘉議長



▲議事運営委員長
自販宮崎支部
増田支部執行委員長



▲資格審査委員長
自販鹿児島支部
弥栄支部執行委員長



▲第1号議案
2026年総合生活改善の取り組み方針(案)の
提案をする秋山中書記次長



▲第2号報告 第21期中間会計報告をする
小野中央執行委員



▲第1号報告 第21期中間活動報告をする
神保中央書記長



自販大分支部 中尾支部執行委員長の発声に合わせてカンパロー締め。

DATA

- 日時 / 2026年2月18日(水)10:00~12:00
- 場所 / 東京AP秋葉原(台東区)
- 参加者 / 中央委員(支部執行委員長)49名、大会役員6名、
会計監査2名、中央執行部7名、
上部団体派遣役員1名、計65名
- 内容 / <報告承認事項>
第1号報告 第21期中間活動経過報告
第2号報告 第21期中間会計報告・会計監査報告
<議件>
第1号議案 2026年総合生活改善の
取り組み方針(案)

2月18日、スズキ販売労働組合全50支部の代表が東京へ参集し、中央委員会を開催しました。
司会の佐々木支部執行委員長(自販青森支部)により開会が宣言。まず、山田中央執行委員長から挨拶があり、続いて議事次第に沿って、「第21期中間活動経過報告」「第21期中間会計報告・監査報告」が行われました。両報告ともに承認を得た後、最後に、「2026年総合生活改善の取り組み方針(案)」が原案どおり賛成多数で可決されました。
そして、中尾支部執行委員長(自販大分支部)の発声に合わせて、全員で力強く「カンパロー」を三唱して中央委員会を締めくくりました。

支部執行部は、中央委員会の決定に則り、要求書を作成して会社へ提出。3月末の会社回答出しに向けて、労使対話をして交渉を行っています。詳しくは次ページをご覧ください。



第21期中央執行部(メンバー)のプロフィールは本年のSkip!新年特別号参照

組合からの情報のほか、ニュースや新聞からも幅広く社会や会社の情報を入手しよう。



春の取り組み本格スタート!

全国50支部が一斉に要求書提出

2月18日のススキ販売労働組合中央委員会でのガンハロー三唱の勢いそのままに、2月23日～2月27日にかけて、全50支部で、「2026年総合生活改善の取り組み(春の取り組み)要求書を会社に提出しました。いよいよ、ススキ販売労働組合の春の取り組みが本格始動。3月25日の会社回答に向けて協議を行っていきます。組合員の皆さんも支部での職場集会、支部ニュースなどで協議の内容を理解して1年間の頑張りや思いを支部執行部に伝えていただき、春の取り組みへのご協力をお願いします。

2026年総合生活改善の取り組み(春の取り組み)要求内容(一部抜粋)

■ 平均賃金要求

- 昇給水準維持分に加え人への投資として賃金引上げ総額 組合員一人平均18,000円
昇給水準維持分は、標準的に昇格・昇進した者の昇給額を維持することを意味します。
- 60歳以降の再雇用嘱託社員及び非正規従業員についても、正規従業員に準じた賃金改善分を要求する。

■ 標準労働者賃金の設定

- 高卒定期入社・25歳／勤続7年・独身世帯相当とする。
 - 高卒定期入社・30歳／勤続12年・3人世帯相当とする。
 - 高卒定期入社・35歳／勤続17年・4人世帯相当とする。
- ※各支部の実態を踏まえての標準労働者賃金の設定を要求

■ 企業内最低保障賃金の締結

- 直接雇用の全従業員を対象にする。
- ※各支部の実態を踏まえて18歳企業内最低賃金の締結を要求

■ 年齢別最低保障賃金

- 実態を踏まえた水準で協議していく。

■ 年間一時金(50支部平均)

- 年間:5.6ヶ月(夏2.8カ月・冬2.8カ月)

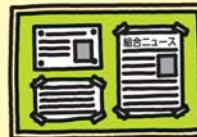
■ 働き方改善に向けた取り組み

- 育児短時間勤務制度を拡充する。
- 有給休暇に関する取得方法を改定し、1時間単位の取得を可能とする。
- 年間休日の増加及び総労働時間短縮に向け、全従業員が計画的に年間12日以上の有給休暇を取得できる環境整備に取り組む。

■ 60歳再雇用嘱託社員への取り組み

- 労働条件の維持・改善に向けて労使で協議していく。

詳細は各支部発行の支部ニュースなどで確認しよう。



ふむふむ

会社と組合はこんなことを話し合っているんだ。



▲自販神奈川支部



▲自販東京支部



▲自販埼玉支部



▲自販福岡支部



▲自販広島支部



▲自販京都支部

DATA

- 日時 / [東京]
2026年2月3日(火)13:00~17:00
東京・TKPカンファレンスセンター品川 ANNEX
- [大阪]
2026年2月4日(水)13:00~17:00
大阪・新大阪丸ビル別館
- [WEB開催]
2026年2月5日(木)13:00~17:00
- 参加者 / 各支部男女共同参画推進委員 89名
- 内容 / ●自動車総連積立年金について
●組合役員としての必要なコミュニケーションのあり方について
●意見交換 ●グループワーク



組合員に寄り添う確かな制度、

「自動車総連・積立年金」

自動車総連・積立年金は、老後生活のための経済的な準備手段として、退職後の年金や資金づくりを行う制度です。自動車産業に関わる皆さんだからこそ、始めていただきたい。関心のある方は、次のページ(P.8)を一読いただき、組合支部の男女共同参画推進委員にお尋ねください。

← 今すぐ **CHECK!!**



会議の前半は、自動車総連積立年金の春募集にあわせて、明治安田生命の金子氏から本年金の仕組みやメリットなどを詳しく説明していただきました。本年金は、自動車産業に関わる組合員が、将来に備えて今か

らできる資金作りの確かな方法です。会議では、支部への展開方法も学びましたので、今後、自動車総連積立年金に関する組合員の相談や質問に応じていきます。後半は、HK人事労務コンサルティングオフィス代表で社会保険労務士や企業危機管理士の資格を持つ田中直才(なおとし)氏より、組合役員としての必要なコミュニケーションのあり方を学びました。両講義とも充実し

た内容でしたが、特に後段では意見が活発に交わされ、用意した時間内でおさまらないほどでした。第2回の推進委員会では、意見交換の時間をより長く設定したいと考えています。今回の会議で男女共同参画推進委員が得た知識は、組合員により寄り添う力となって、今後の組合員のサポートや相談などに発揮されることでしょう。

REPORT
3



**組合員に
寄り添う力を強化**

第21期第1回男女共同参画推進委員会

WORK



東京会場



▲本年金制度のメリットを説明する明治安田生命の金子氏。



東京会場の様子。備えに有効な仕組みの解説に聞き入る参加者。組合員への展開を踏まえ、質疑応答にも熱が入る。



▲組合活動の実践と組合員への寄り添いを説く田中氏。

大阪会場



▲明治安田生命の金子氏。結婚、出産、自動車、マイホーム、そして老後…人生を客観視してみる講義。



大阪会場の様子。組合活動を支えるポイントを学んだら、即実践。



▲大阪会場で講義する田中氏。組合の役目は組合員に3つの軸「時間、お金、安心」で成果を伝えること。



リスクを抑えて

しっかり 増やす!



自動車総連

積立年金

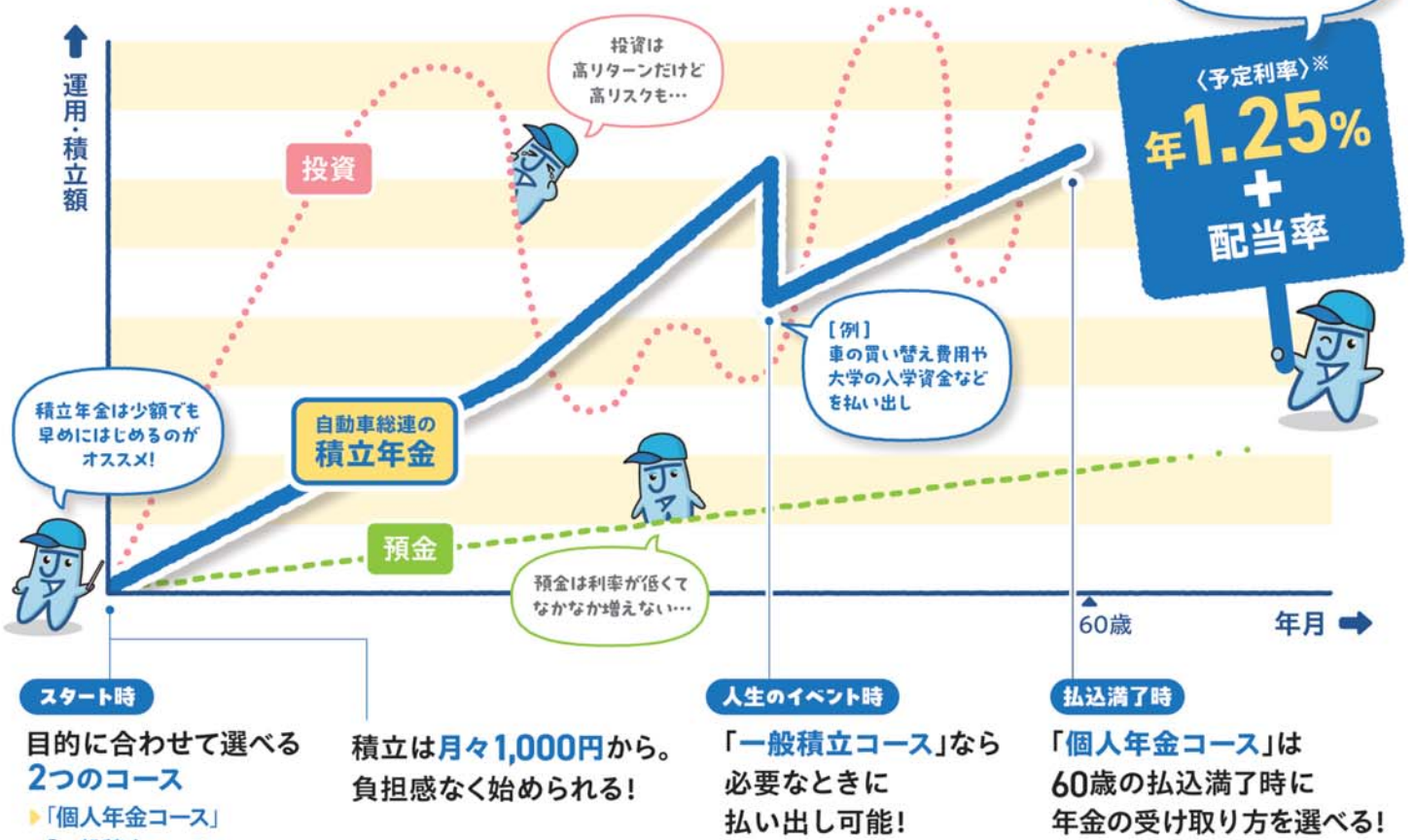
(拠出型企業年金保険)

知って
ますか?



自動車総連 キャラクター JAWくん

! 「積立年金」と投資・預金との違い



積立年金のサービス

「みんなの MYポータル」

積立年金に関するさまざまなサービスが利用できます。

加入者
サービス

- 加入内容の確認
- 積立年金の残高照会
- 積立年金の一部払出 (一般積立コース)

未加入者も
利用可能

- パンフレットの閲覧
- ライフプランシミュレーション
- 健康関連情報の提供



※予定利率は変更される場合があります。また、配当率は毎年の運用実績により変動します。
※安定的な資産運用に努め、大手銀行の定期預金金利(20XX年X月時点0.XX%程度)を上回る利息を維持しています。

加入するなら
この期間!

各労連ごとに

2026年3月~4月 募集開始

申込締切日

2026年5月11日



制度のしくみや
モデルプランなど
詳しくはパンフレットを
お読みください

問合せ先

労連・労組 ご自身が所属する労連、労組までお問い合わせください。

自動車総連 〒108-0074 東京都港区高輪4-18-21 View-well Square
TEL | 03-5447-5811 FAX | 03-5447-6628

または

明治安田生命
自動車総連担当



0120-827-050

| 受付時間 | 9:00~17:00 (土日祝を除く)



組合員の交流をもっと楽しく スズキ販売労働組合 文体部長会議

1月14日、スズキ販売労働組合は大阪で文体部長会議を行いました。文体部（文化体育活動部）の支部での役割は、主にレクリエーションを通じた組合員の交流促進のための企画立案から運営を

行い、適正な費用の管理や参加率・執行率の向上を図ることです。全国から第21期組合各支部文体部長の皆さんにお集まりいただき、文体部としての役割や各支部で実施した



文体部長会議の様子。

DATA

- 日時 / 2026年1月14日(水)
13:00~17:00
- 場所 / ホテルマイステイズ
新大阪コンファレンスセンター
- 参加者 / 第21期文体部長
- 内容 / レク活動の企画と進め方
 - 本部役員紹介・自己紹介
 - 組織内のコミュニケーションの必要性
 - 過去のレクの振り返り
 - レクの企画・アイデア
 - レク活動の募集
 - レク活動の運営
 - グループワーク・意見交換

レクリエーションの振り返りを行い、レクリエーション活動の企画の進め方を学びました。グループワークでは各支部お互いの情報交換も交えながら、グループごと実際にレクリエーション企画の作成に取り組み、模造紙にまとめていきました。できあがった企画は、どれも楽しそうな内容で、今回の学びがスキルアップとして反映された結果となりました。参加者もノウハウをつかんだようです。今後、各支部でのレクリエーションでは組合員の皆さんがより参加したくなる企画や運営が展開されるのではないのでしょうか。期待が膨らみます。



▲組合員がどんなことを望んでいるか?参加しやすい環境とは?



▲予算・時間・天候・アクシデント...リスクのイメージも大事。



▲基本から応用、コツをつかんで笑えるアイデアが湧いてくる。



▲誰がいつまでに何をするかを明確にしてレクの準備を進める。

今年、キックオフ!

FIFA World Cup 26™

FIFAワールドカップ 2026

サキドリ豆知識

FIFAワールドカップとは? 今年の6月から開催されるFIFAワールドカップ。その歴史を紐解くと、各国のサッカーはプロ組織によるチーム運営が主流であったため、アマチュアを対象とするオリンピックではなく、真の世界の王者を決める国際大会を開こうと誕生したもの。1930年の第1回以来、4年おきに開催され、今年、第23回を迎えます。2026年6月11日～7月19日、アメリカ・カナダ・メキシコの三カ国で開催。参加国は史上最多の48。もちろん、日本代表も。FIFAは「国際サッカー連盟」のことで、フランス語の「Fédération Internationale de Football Association」の頭文字をとった略称。



The United States of America



Canada



Mexico

FIFA ワールドカップの足跡

回、開催年	開催国 (開催国、参加国数)	対戦国 (開催国、参加国数)	結果
第1回 1930	ウルグアイ (開催国:ウルグアイ 参加国数:13ヵ国)		
第2回 1934	イタリア (開催国:イタリア 参加国数:16ヵ国)		
第3回 1938	イタリア (開催国:フランス 参加国数:15ヵ国)		
1942年と1946年、第二次世界大戦により中止			
第4回 1950	ウルグアイ (開催国:ブラジル 参加国数:13ヵ国)		ブラジルが自国開催で盛り上がるもウルグアイ戦で敗退。ブラジルファン2人が観客席から身を投げ、3人が心臓発作で死亡。ブラジル敗退で号泣する父親の姿に9歳のペレがワールドカップ優勝を誓う。
第5回 1954	西ドイツ (開催国:スイス 参加国数:16ヵ国)		
第6回 1958	ブラジル (開催国:スウェーデン 参加国数:16ヵ国)		ブラジル代表17歳のペレが世界戦デビュー。5-2でスウェーデンを下して初優勝。
第7回 1962	ブラジル (開催国:チリ 参加国数:16ヵ国)		
第8回 1966	イングランド (開催国:イングランド 参加国数:16ヵ国)		自国、かつ女王エリザベス二世が観戦する西ドイツとの決勝、延長の末、現在まで唯一となる世界タイトルを獲得。
第9回 1970	ブラジル (開催国:メキシコ 参加国数:16ヵ国)		優勝回数で並ぶイタリアとの決勝戦、「王様」ペレの輝かしい個人技とチームの庄巻のパスワークでブラジル4-1の勝利。
第10回 1974	西ドイツ (開催国:西ドイツ 参加国数:16ヵ国)		
第11回 1978	アルゼンチン (開催国:アルゼンチン 参加国数:16ヵ国)		
第12回 1982	イタリア (開催国:スペイン 参加国数:24ヵ国)		
第13回 1986	アルゼンチン (開催国:メキシコ 参加国数:24ヵ国)		対西ドイツとの決勝戦。アルゼンチン全盛期のマラドーナ、残り6分、天才の閃きを発揮し3-2でアルゼンチン勝利、2度目の世界タイトル獲得。
第14回 1990	西ドイツ (開催国:イタリア 参加国数:24ヵ国)		
第15回 1994	ブラジル (開催国:アメリカ 参加国数:24ヵ国)		1993はJリーグ元年、日本チームがワールドカップ出場を逃した「ドーハの悲劇」。
第16回 1998	フランス (開催国:フランス 参加国数:32ヵ国)		4度の優勝を誇る圧倒的優位が予想されたブラジルに、ジダンらの活躍でフランス3-0の勝利。日本初参加。
第17回 2002	ブラジル (開催国:日本、韓国 参加国数:32ヵ国)		大会前まで健康面でトラブルや怪我で苦しんだ時期をへて復活を果たしたブラジルのロナウドは、自らの2ゴールでブラジルを5度目の優勝に導いた。
第18回 2006	イタリア (開催国:ドイツ 参加国数:32ヵ国)		
第19回 2010	スペイン (開催国:南アフリカ 参加国数:32ヵ国)		延長戦の残り4分、アンドレス・イニエスタの決勝ゴールでスペインが初のワールドカップ優勝。
第20回 2014	ドイツ (開催国:ブラジル 参加国数:32ヵ国)		
第21回 2018	フランス (開催国:ロシア 参加国数:32ヵ国)		
第22回 2022	アルゼンチン (開催国:カタール 参加国数:32ヵ国)		Messi率いるアルゼンチンは残り10分の時点で2-0とリード。しかし、フランスのスーパースター、キリアン・エンバペが立て続けに2ゴールで延長戦に。Messiが1点を挙げ再びリードするも、エンバペもPKを決めて3-3の同点。PK戦にもつれ込み、4-2でアルゼンチンが熱戦を制した。
第23回 2026	開催国:アメリカ、カナダ、メキシコ 参加国数:48ヵ国		初の3ヵ国(16都市)共同開催、過去最多の48チーム参加。

歴代優勝国ランキング

- 1位…5回 ブラジル
- 2位…4回 ドイツ(西ドイツ時代含む) ・ イタリア
- 4位…3回 アルゼンチン
- 5位…2回 ウルグアイ ・ フランス
- 7位…1回 イングランド ・ スペイン

日本のワールドカップヒストリー

1993年Jリーグ開幕の年、10月28日、カタールの首都ドーハでのアジア最終予選、アディショナルタイムあと数秒での失点でワールドカップ出場を逃した(ドーハの悲劇)。
1998年のフランス大会で初出場を果たす。以降、2026年大会まで8大会連続で出場。過去成績はベスト16(2002、2010、2018、2022)、史上初のベスト8入に期待。

※「FIFAワールドカップ」は商標権によって保護されています。商用目的である広告チラシやポスターなどへの名称利用に注意してください。無断利用はNG。表記例「4年に一度のサッカーのビッグイベント」、「国際サッカー大会」、「サッカーの世界一決定戦」など。



〈ろうきん〉からのご案内



《事例紹介》

QRコード決済で返金します！といわれたら、詐欺を疑ってください！

- ・ネットショッピングサイトでお気に入りの品物を安く見つけて、購入（振込）しましたが、商品がなかなか届きませんでした。
- ・後日、ショップから「LINE」が届き、「商品の準備ができないので、返金します。」との内容でした。
- ・続いて、ショップより「QRコード決済（〇〇ペイ）で返金します。送ったQRコードをスキャンしてください。」とのショップの指示に従い手続きを進めたところ、返金してもらはず、送金してしまいました。
- ・結果、振込した金額と送金させられた金額の2重の被害にあってしまいました。



※イメージです。

※QRコードは（株）デンソーウェーブの登録商標です。

【今回の「しまった」のポイント】

- ・安価な商品と飛びついてしまったが、振込名義人は「個人名（外国人名の場合も）」不審点があった。
- ・ショップサイトの日本語表示がおかしい箇所があった。
- ・返金と言われ安易に「LINE」での“やりとり”をしてしまった。

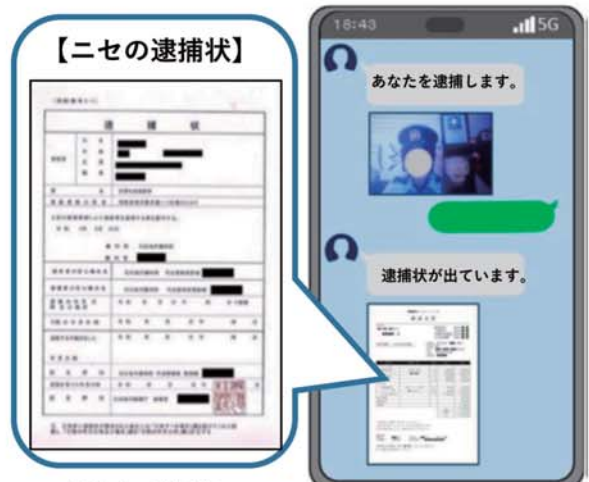
ご注意!!

詐欺の犯人が「二セの警察手帳」「二セの逮捕状」の画像を送信し、逮捕される可能性がある、振り込み詐欺に遭う被害が増加しています！

【被害者】当金庫顧客 20歳代 男性

- ・京都府警と名乗る犯人より、逮捕した犯人から大量のキャッシュカードを押収し、その中にあなたのキャッシュカードが見つかった。犯人は、あなたを共犯といっている。
- ・犯人より、あなたの身の潔白を証明するため、調査費を振込するよう要請があり、「LINE 通話」にて二セの警察手帳などを提示され、犯人と画面共有しながら操作を行い、3回にわたり送金してしまいました。

【被害総額】120万円



※イメージです。

発行者 〈静岡ろうきん〉浜松中央支店 渉外係 Tel : 053-456-9111 (平日9時~17時)

25-409-127

「全部まとめてしっかり備えるプラン」

月額合計

3,050円

こくみん共済

総合 保障タイプ

医療 保障タイプ

傷害 タイプ



労働組合で備えてある一律保障にプラスしてみませんか？



総合 保障タイプ



医療 保障タイプ

月々の掛金

2,050円

加入できる方 満18歳～満64歳の健康な方

保障期間 最高満65歳の契約満了日まで*

保障内容		満18歳～満59歳の方 共済金額	満60歳～満64歳の方 〔60歳タイプ〕共済金額
死亡・ 重度の障害が残ったとき	交通事故	625 万円	160 万円
	不慮の事故等	425 万円	110 万円
	病気等	225 万円	60 万円
重度障がいの状態が継続したとき		(6ヵ月生存のとき) 200 万円	(6ヵ月生存のとき) 50 万円
身体に障がいが残った とき (3級の一部～14級)	交通事故	270 万円 ～ 12 万円	67.5 万円 ～ 3 万円
	不慮の事故	180 万円 ～ 8 万円	45 万円 ～ 2 万円
入院 (1日目から最高180日分) 日帰り入院も保障	交通事故	日額 7,500 円	日額 5,000 円
	不慮の事故	日額 6,500 円	日額 4,500 円
	病気等	日額 6,000 円	日額 3,750 円
通院 (1日目から最高90日分) <small>交通事故を除く不慮の事故による通院は通院して14日以上通院をした場合が保障の対象となります。</small>	交通事故	日額 1,500 円	日額 500 円
	不慮の事故	日額 1,000 円	—
手術 (診療報酬点数1400点以上が算定された手術等)		3 万円	1.5 万円
放射線治療 (診療報酬点数が算定された放射線治療等)		3 万円	1.5 万円
先進医療 (入院・外来を問わず共済金額を限度に技術料実額)		最高 500 万円	最高 250 万円

傷害 タイプ

加入できる方

健康状態にかかわらず0歳～満79歳の方
満60歳以降にご加入の方は、傷害60歳タイプ
(保障期間満60歳～満80歳)の保障内容になります。

保障内容	月々の掛金 ▶ 1,000円	保障期間 ▶	健康状態にかかわらず0歳～満79歳の方	
			0歳～ (傷害タイプ)	満60歳～ (傷害60歳タイプ)
入院・通院	入院または5日以上の通院をしたとき	交通事 不慮の事故	部位・症状別★ 18万円～0.75万円	部位・症状別★ 18万円～0.75万円
			1事故につき 3,000円	1事故につき 3,000円
長期入院	90日以上、180日以上 連続した入院 (1回の入院) のとき	交通事 不慮の事故	(最高36万円) 各18万円	(最高10万円) 各5万円
			30万円(免責1万円)	—
障がい	3級の一部～14級	交通事 不慮の事故等	450万円～20万円	225万円～10万円
死亡・重度の障がい	1級・2級と、3級の一部	交通事 不慮の事故等	500万円	250万円

★部位・症状別傷害共済金について
不慮の事故後の急な出費に対応するため、
けがをした部位・症状に応じて迅速に共済金をお支払いいたします。

<例> 部位:手指を除く上肢
症状:骨折または脱臼
支払額=52,500円
部位:足指を除く下肢
症状:骨折または脱臼
支払額=97,500円

この機会に
ぜひ

あらゆるリスクに
備えられるから安心



たすけあいの輪をむすぶ

お申込みは各支部労働組合または、最寄りのこくみん共済coopまでお問合せください！



なお (オス)17才

長生きしてね!
自販千葉支部 近藤 祐介さん



ララ (メス)3才

我が家のお嬢様。
自販福島支部 押切 みちるさん



『Skip!アンケート』に寄せられた
皆さんの声をお届けします。

着ボイス

※投稿者の支部名等情報は応募当時のもの
ので、応募と掲載のタイミングにより、情
報が異なる場合がございます。ご理解と
ご協力くださいますよう、よろしく願い
いたします。(Skip!編集部)

全国から毎月寄せられる一番のネタは、
かわいくてたまらない感いっぱいペット自慢。
今回もまとめてご紹介しします!



すすき
(メス)3才

遊ぶこと食べることが大好きでやんちゃで
かわいい大切な家族です!
自販中部支部 根本 聖也さん



レジーナ (メス)2才

実家で飼っている、ロシアンブルーの女の子。なかなか
の美人さんです。気まぐれで、元気いっぱい、甘えん坊
です。口の形がチャームポイント!
自販大分支部 姫野 夏希さん



モカちゃん (メス)5才

お家に帰ったらお出迎えしてくれます♪
自販中部支部 木村 祐介さん

マロン (メス)4才

人あたりがいい。
自販東海支部 中村 智紀さん



めどう (オス)1才

やんちゃで甘えたがりな男の子。
元気に大きくなってね♪
自販鳥取支部 浜田 泰子さん 13



ハム吉 (メス)

ひまわりの種が大好きな、ジャンガリアンハムスターです！
自販奈良支部
新正 泰宏さん



むぎ (オス)4才

我が家の癒しです。
自販中部支部 山口 哲矢さん



ハム吉 (オス)

知り合いにもらったハムスターです！家に帰って癒されています。
自販熊本支部 坂本 成海さん

生え替わりの時期がきたー



まりちゃん (メス)14才

初めてのお洋服。
自販奈良支部 堀内 敬三さん



あたたかくなってきてお庭でお昼寝がよく見かけるようになりました



お散歩まだかなあて待ってる様子です



いい天気で眠たい？



暑くて付き合いきれないぜえ^^



夏は暑いから石畳で休憩中～玄関だから、通行できなくなるから避けて欲しいなあ

夏バテ



パール (オス)10才

友達にカットしてもらって可愛くなったパールくん。
自販東海支部 藤城 真菜さん

ココ (メス)1才

ふわふわの毛布やクッションが大好きで気づくといつもお気に入りのスペースでくつろいでいます。我が家のアイドル見てください。

自販群馬支部 山田 美佳さん



すずくん (オス)3才

実家でお迎えしたワンコです。遊び盛りで元気いっぱい！
自販湘南支部 世戸 直樹さん

頭のスキップ・タイム

休憩時間やコーヒープレイクに、スマホを置いて頭の体操。
モヤモヤもスッキリ、スキップ、リフレッシュ。

しりとり 3文字熟語の輪

スタートのマスから「三文字熟語のしりとり」になるように、リストの漢字を入れてください。使われないで残った二文字でできる言葉が答えです。

こたえ		
-----	--	--

スタート →

問題

朝	寝		主		痛
安	文字リスト				剤
	薬 県 日 春				
本	主 師 坊 頭				弟
	事 公 眠 平				
休	愛				媛
	人		業		知

アンケート応募
フォームはこちら



アンケート応募締切
4月19日(日)

待って
ま〜す♪

※Skip!のアンケートにご回答いただき「QUOカードプレゼント」の抽選に
当選された方の発表は、スズキ販売労働組合ホームページの
新着(報告)に掲載します。



「Skip! vol.144」の クロスワードパズルの 正解発表

11月に発行しました「Skip! vol.144」の
クロスワードパズルの正解はコチラ!

■正解

こたえ	ブ	ン	カ	サ	イ
-----	---	---	---	---	---

1	ア	リ	ス	2		3	マ	ク	ラ
	ヴ		5	テ	6	ブ	ク	ロ	
7	エ	キ	イ	ン		9	サ	シ	
11	ニ	シ	ン		12	ス	ワ	ン	
	ス		13	グ	タ	イ		デ	
		14	カ	レ		15	マ	ダ	レ
17	ピ	タ	ー	ラ		18	ム	ラ	

編集後記

気がつけば3月ですね。全国の各地
で桜の便りが聴こえる時期となりました。この
時期は桜のイメージが多いですが私の実家の
近くは4月中旬頃になる花桃が見ごろとなり、
花桃を見ながらバーベキューをする光景を良く見
かけます。仕事に追われがちな日々ですが、組
合員の皆さんも桜や、花桃を見ながらリフレッ
シュをしてみたいかがでしょうか。組合員の
皆さん、是非、お花見を満喫してくださいね。

労働相談ダイヤル

職場のこと、育児や介護のこと。心や体の健康のこと… ひとりで悩まず、お気軽にお電話ください。



スズキ販売労働組合
労働相談窓口

070-1539-3055

●月～金 9:00～17:30
●女性からの相談には女性担当者が対応します。
(※Softbank 回線になります。Softbank からの通話は無料です。)

秘密
厳守

労働相談 専用メールアドレス soudan@suzuki-hanbai-r.jp



スズキ販売労働組合ホームページ <https://sdunion.jp/>

パスワード: skip

🔍 スズキ販売労働組合 検索

スマホからはコチラが
便利です



スズキ販売労働組合

〒432-8062 浜松市中央区増楽町20
Tel.053-447-3230 Fax.053-447-6648

スズキ販売労働組合 Skip! [スキップ] vol. 147

■発行日/2026年3月10日 ■発行人/山田 直幸 ■編集人/宮脇 勝 ■印刷所/杉山メディアサポート(株)

■編集部/〒432-8062 浜松市中央区増楽町20 SUN会館内 スズキ販売労働組合(担当/宮脇 勝) Tel. (053) 447-3230 Fax. (053) 447-6648