

ご自宅に持ち帰り
みなさんでご覧ください!



Skip!

みんなと創るコミュニケーション冊子 [スキップ] vol.70
2018年6月10日発行 / 6月号

• INDEX •

特集「メーデー」

トピックス

活動ニュース

支部紹介〈自販埼玉支部・自販近畿支部〉

給与のミカタ!

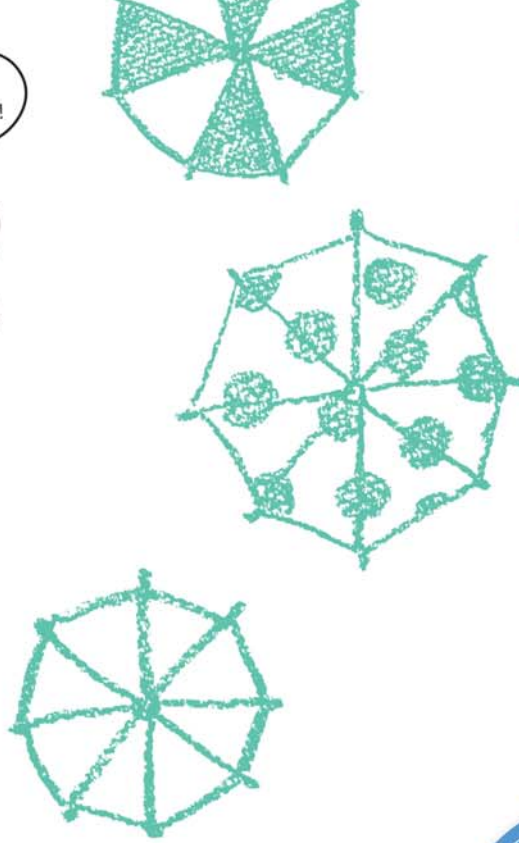
Skip! cooking

コラム「今日から雨は、お友だち」

着ボイス

Skip! BBS

おすすめの一品・名産品



巻頭特集
「メーデー」

メーデー物語
~8時間のための
130年~

ぜひ、見てね!





メーデー物語

8時間のための130年

メーデーって何ですか？

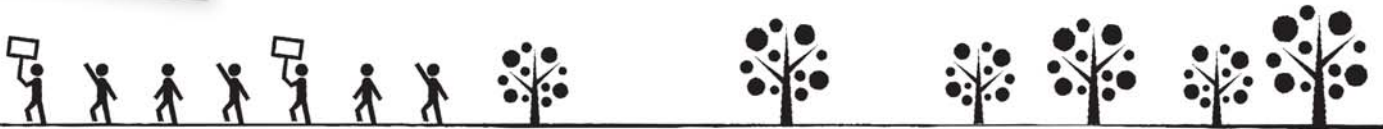
何ですか？

メーデー(May Day)は「労働者の日」です。5月1日に、全世界の労働者が、一齐に「労働者の権利」「政治的要求」を掲げて、集会やデモンストレーションを行う日です。世界的には80以上の国が、5月1日を「労働者の日」として祝日しています。(日本は違いますけど...) 現在では、「ファミリィ・メーデー」色が強くなったことや、「ゴールデン・ウィーク」の影響もあり(長い休みになって金融機関などに影響)、4月後半の土日に「労働者の祭典」として開催する地域が増えていきます。ちなみに、来年2019年の5月1日は新天皇の即位の日ですね。

地球にメーデーが生まれた日。

生まれた日。

1886年5月1日、アメリカの労働組合連盟が、シカゴを中心に「8時間労働制」を要求して大きなストライキを行ったことがメーデーの起源とされています。当時、1日12〜14時間労働が当たり前だったため、8時間労働の要求には「8時間は仕事のために、8時間は休息のために、残りの8時間は自分の好きなことのために」という想いが込められていました。1890年には、アメリカやヨーロッパ各地で「第二回国際メーデー」が開催され、「労働者の権利を主張する日」として世界に広まりました。



みんな、やらまいか!
連合静岡浜松地協「第89回 浜松地区メーデー」

浜松の歴史とスピリットを感じる浜松城公園で、第89回浜松地区メーデーが開催されました。この日は、熱中症が心配されるほどの快晴の中、浜松地区の労働組合員とご家族の約4,000人が集まりました。浜松地協 西條議長(スズキ販売労働組合副中央執行委員長)の熱い挨拶や、連合静岡 松浦会長代行(スズキ労連会長代行)の「メーデー特別決議」などに加え、連合キャラクターの「ユニオニオン」も駆けつけ、会場内はさらにヒートアップ!最後に、来年の「統一地方選挙」と、参議院議員選挙の必勝に向けて「がんばろう!三唱」を参加者全員で行い、やらまいかの気持ち新たにしました。



DATA

- 日時/2018年4月22日(日) 9:30~11:30
- 場所/浜松城公園 中央芝生広場
- 参加者/約4,000名
- 内容/主催者挨拶
来賓の挨拶
メーデー特別決議
メーデー宣言

※やらまいか:「やろうじゃないか」浜松のチャレンジ精神を示す方言。

- ①「ユニオニオン」
- ②「出世大名 家康くん」
- ③「出世法師 直虎ちゃん」



ついに、日本にも メーデーが！

メーデーは海を越え、わが国にもやってきました。1920（大正9）年5月2日の日曜日に、第1回メーデーが東京・上野公園で開催され「8時間労働制の実施」「失業の防止」「最低賃金の制定」を訴えました。（翌年から5月1日開催に変更）

現在のメーデーも当時からの通算回数をカウントしていて、今年、2018年のメーデーは第89回でした。

ありがとう、 働く先輩たち！

日本のメーデー初開催から89年経った今、「8時間労働制」「週休二日制」は、当たり前と

合言葉は、

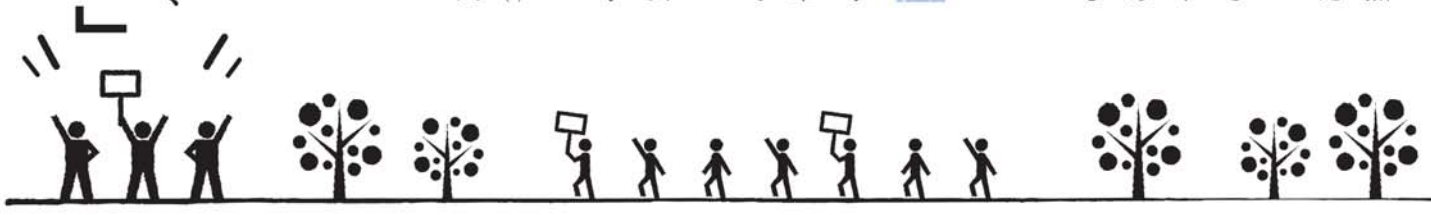
「8時間は仕事のために、8時間は休息のために、残りの8時間は自分の好きなことのために！」

なっています。でも、これは自然とそうなったのではなく、私たちの働く仲間の先輩たちが、粘り強く活動を広めて勝ち取ったもの。だからこそ、メーデーに参加する際には、その足跡に想いを馳せてみたいものです。

明日に繋ごう、 メーデーの想い！

さあ、これからは私たちの時代。メーデーに込められた先輩たちの想いを繋いで、みんなで実現して行きましょう！

- ワーク・ライフ・バランス (work-life balance) = 「仕事と生活の調和」
- デイセント・ワーク (decent work) = 「働きがいのある人間らしい仕事」



▲自販京都支部



▲自販北陸支部



▲自販岩手支部



▲自販青森支部



▲自販神奈川支部



▲自販西埼玉支部



▲自販宮城支部



▲自販広島支部



▲連合 中央メーデー



春闘③

妥結！ 皆さん、ありがとうございました。
2018年総合生活改善の取り組み（春の取り組み）回答受け取り

「底上げ・底支え」格差是正と「すべての労働者の立場にたった働き方の見直し」を目指した2018年総合生活改善の取り組みは、幾度もの労使間交渉において、お互いの立場での「会社を取り巻く状況・課題」の提起や主張が交わされ、「組合員の日々の頑張りの訴えが通じ、相互理解と歩み寄りをもって、平成30年4月19日(木)会社から回答を引き出し、妥結に至りました。

回答の詳細は、各支部の執行部または支部ニュースで、また、ご自身の「昇給額」については、6月の支給日に5月支給分の給料明細との差額を計算してご確認ください。（本誌P11給料明細の見方もご参照ください）

春の取り組みに関する組合員皆さんのご理解とご協力に、今、あらためて執行部より感謝を申し上げます。ありがとうございました。



▲自販京都支部



▲自販松山支部



▲自販南信支部



▲自販富山支部



▲自販千葉支部



▲自販京葉支部



▲自販西埼玉支部



▲自販兵庫支部



▲自販南東京支部



▲自販神奈川支部



▲自販埼玉支部



▲自販湘南支部



▲旭川スズキ支部



▲自販宮崎支部



▲自販群馬支部



▲自販栃木支部



▲自販島根支部



▲自販長崎支部



▲自販大分支部



▲自販熊本支部



▲自販沖縄支部



▲スズキ岡山支部



▲自販山形支部



▲自販広島支部

女性がいなくては成り立たない！ スズキ労連 第46期 第1回 女性委員研修会

1日目は(株)スズキ部品
富山、(株)スズキ納整東日
本富山事業所におじゃまし
ました。最初に会社を代表
して(株)スズキ部品富山の
北野社長からごあいさつを
いただき、会社の概要説明
の後、工場見学をさせてい
ただきました。

「女性がなくては成り立
たない」という社長のお言
葉が印象的でした。スズキ
部品富山の女性委員会の
活動が活発で、さまざまな
環境改善の取り組みにも、
組合員の声、女性の声が反
映されていました。

その後、スズキ部品富山労
働組合の女性委員から女
性委員会の取り組みの紹
介がありました。
スズキ部品富山の女性委
員会の取り組みでは、ヨガ
やピラティス、フラワーレ
ンジメントなどさまざまな
イベントや、ボランティア活
動、連合の女性セミナーへ
の参加さらには、問題があ
れば地域や行政へ提案する

など積極的に活動されてい
ます。
また、工場見学では、普段
見ることができない部品の
製造や架装の工程などの
現場を生で見ることで、大
変貴重な経験となり、勉
強にもなりました。
今回の研修は、女性委員
会の役割と男女共同参画の
取り組みについて改めて学
ぶ機会となりました。今後、
さらに意識してこのテーマ
に取り組んでいきたいと思
います。



▲宮越 肇氏



DATA

- 日時／2018年4月20日(金) 14:30～21日(土) 12:45
- 場所／株式会社スズキ部品富山、勤労者保養センター越中庄川荘
- 参加者／第46期スズキ労連女性委員 スズキ販売労働組合から8名
- 内容／[1日目] 株式会社スズキ部品富山 工場見学
スズキ部品富山労働組合 女性委員会の取り組み紹介
女性委員会の役割と男女共同参画の取り組みについて
[2日目]「未来のお金を貯める方法」セミナー



未来のお金を貯める方法 スズキ労連「未来のお金を貯める方法」セミナー

今回は、専門家による貯え
に関する講座が日どりと
場所を分けて開催されま
した。

【要点メモ】

○少しでも早くから、計画
的に資産形成を心がけ
ること。

○収入UPだけでなく、支
出削減やお金に働いても
らうことでも資産は増
える。すべてを意識する
ことで効率よく増える。

○お金に働いてもらう際の
ポイント

利率・利率は少しでも高
い方が有利。ただし、リス
クへの配慮は忘れないこと。
時間・少しでも時間をか
けることで、安全かつ有
利に資産形成する。
分散・商品、タイミング、
国を分散してリスク管
理。目的に応じた分散。

以上の他、組合員だからこ
そ加入できる『自動車総連
積立年金』や、ろうぎんで

DATA

- 日時／① 2018年3月23日(金) 18:30～20:30
② 2018年4月14日(土) 9:00～12:00
③ 2018年4月21日(土) 9:00～12:00
- 場所／①② SUN会館(浜松市南区増楽町)
③ 越中庄川荘(富山県砺波市)
- 参加者／スズキ販売労働組合から①8名②14名
③14名(内スズキ労連女性委員8名)
- 講師／株式会社FPユニオンLabo：①②植田一樹氏
③代表取締役社長 宮越肇氏
- 内容／「未来のお金を貯める方法」セミナー
～将来のお金の不安を解消するミラクルマネー講座～
人生三大資金・資産形成の方程式・ビットコインとは？
自動車総連積立年金のメリット・
個人型確定拠出年金(iDeCo)とは？ 他



▲植田一樹氏

も取り扱っている『個人型確
定拠出年金・iDeCo』
の仕組みやメリットも分か
りやすく解説していただ
き、参加した組合員からは
「もっと詳しく知りたい」「ぜ
ひ加入したい」という声があ
がるほど、自身のライフプ
ランを考え、将来に備えて
今からの準備がすぐに必要
だと痛感した様子でした。





活動NEWS

各支部の活動をご紹介します。

おいしい会話で
交流のビッグバンだ

惑星アクアに乗って500mの
激流アドベンチャーに出発!

自販
福岡支部

2017年宇宙の旅、楽しい思い出をありがとう
福岡スペースワールド・レクリエーション



スペースシャトル
「ディスカバリー」の
実物大モデル



- DATA
- 実施日 / 2017年9月13日 (水)
 - 場所 / スペースワールド(北九州市八幡)
 - 参加人数 / 161名

2017年末、
27年の歴史が閉幕。
おつかれさま!



今回のレクリエーション開催地は、もうすぐ閉園になってしまいう「スペースワールド」で、執行委員の意見が一致。会社の全休日に行くことで、組合員のご家族も含めた161人に参加していただくことができました。スペースワールドは、ピーク時に年間来場者200万人を動員したこともある「福岡のディズニーランド」といわれる広大な宇宙テーマパーク。参加者は、世界規模を誇るアトラクションに乗ったり、宇宙遊泳を疑似体験したり、実物大のスペースシャトルのモデルや月の石を見たりして交流を深め、宇宙の旅を楽しみました。





「安全で快適な車両」は車と同じモノづくりの基本



巨大な屋外発酵・熟成タンクをバックに



オシャレなホテルランチ、女子に好評



自販
南信支部

ちよつとニツチでオシャレな名古屋めぐり
名古屋日帰りバスツアー

DATA

- 開催日 / 2017年10月18日(水)
- 場所 / 名古屋リニア・鉄道館、ホテルバイキング、アサヒビール工場
- 参加人数 / 40名

会社全休日を利用しての名古屋バス旅行企画が実現。自販南信支部は長野県南部がエリアで、名古屋には比較的近いのですが、参加者の多くが「リニア・鉄道館」や「アサヒビール工場」が初めてということで、たくさんの方の組合員に喜んでいただくことができました。当社の足跡や事業とも重なる鉄道交通の歴史に触れたり、ビール工場の工程やシステムを見学したりすることで、いろいろな参考にもなつたと思います。南信地区は将来、リニア新幹線の設置が決定しており、名古屋まで20分、東京まで40分で行けるようになるとのこと。今回、そんな未来を身近に感じることができ、楽しい旅行になりました！



ゴルフやスキー、牧場もある
オールシーズンリゾート、安比高原



自販
岩手支部

こんな日もあつび、秋のながめ良し！
秋を楽しむウキウキ☆バスツアー

DATA

- 開催日 / 2017年10月11日(水)
- 場所 / 安比高原
- 参加人数 / 73名

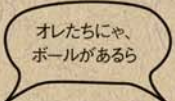


秋のさわやかな安比(あつび)高原の風に吹かれて…の予定でしたが、あいにくの雨模様。でも、ここは屋根つきバーベキュー施設。しかも手ぶらでOK、大正解！秋の長雨(眺め)の中、仲間との会話も弾み、お腹も心もいっぱいになりました。午後からは、陶芸やデザート作り挑戦し、芸術の秋、食欲の秋にふさわしい1日となりました。



いこしえの歌人は、オシャレに「長雨」と「眺め」をかけて詠みました。





自販
浜松支部

ボールひとつで、こころもひとつ！ スズキ自販ダービー「自販浜松 vs 自販静岡」

DATA

- 開催日 / 2017年11月14日(火) 19:00~21:00
- 場所 / サンワフィールド・ばらの丘(静岡県島田市)
- 参加人数 / 静岡13名、浜松6名

※ダービー戦：サッカーをはじめとする
球技スポーツクラブ同士の試合



同じ静岡県にある自販浜松と自販静岡、同じくフットサルを愛する者同士が一緒にフットサルで交流するのは、今回が初めてでした。でも、キッカーに多くの言葉は不要、ボールひとつですぐに友達になれました。自販ダービー戦として負けられない一戦ではありましたが、勝敗よりもお互いが楽しく戦えたことが、何よりではなかったかと思えます。これをきっかけに、今後の自販静岡支部との合同レクリエーションを実現していきたいと思えます。

加賀百万石城下を疾走でござる!



来年の春の陣も頑張るぞー!



自販
北陸支部

加賀百万石城下の秋を駆け抜ける！ 金沢城リレーマラソン(秋の陣)

DATA

- 開催日 / 2017年10月15日(日)
- 場所 / 石川県金沢城公園
- 参加人数 / ランナー(本社部品課5名と秋田常務)、応援、カメラマン(早田部長)

年2回行われる金沢城リレーマラソン。昨年5月の「春の陣」に続き、「秋の陣」に参加しました。石川県で最大規模を誇る本大会、金沢城公園内に設けられた特別周回コースでフルまたはハーフコースで一般、ガールズ、ファミリー部門などがあり、今回、我々は新メンバー、秋田常務にもご参加頂いて、ハーフ一般男女混合チーム(1チーム3人以上11人以下)6人で挑みました。1人1周以上であれば、誰が何回、どんな順番で走ってもOK。メンバーの調子を見ながらチームワークで1周1.9キロを11周、タスキをつなぎます。制限時間2時間の中、前回のタイムを約8分も上回る好成績で完走しました。

約800のチームが参加、
仮装も自由



人も動物も
ふれあいが大切

甲子園球場の
約9倍の広さ

「ブルーム」はドイツ語で
「花」の意味



自販
近畿支部

誰もが笑顔になれたブルームな一日 ワイワイバーベキューバスツアーin滋賀

参加者が多数、広域のため、3か所に分けた出発地からバスに乗っての現地集合。目的地は、広大で自然いっぱい「滋賀農業公園ブルームの丘」。着いて早速、137人全員で記念写真をパチリ。そして、メインの食べ放題バーベキューへ！オーピングは、新入社員の自己紹介。それぞれがユニークな挨拶で、楽しく食事が始まりました。普段、接する機会のない別営業所の営業マンやサービスマンなど、みんなが部署や業務の垣根を越えてワイワイ楽しく過ごせました。その後は、アルパカや馬などの動物たちとふれあったり、セグウェイやゴーカートに乗って体を動かしたりと、お子様連れも笑顔になれた日となりました。

DATA

- 開催日 / 2017年5月7日(水)
11:00~15:00
- 場所 / 滋賀農業公園ブルームの丘(滋賀県蒲生郡日野町)
- 参加人数 / 137名

コミュ肉ヶーション!



沖縄人の琉球ゴールデン
キングス愛は半端ない!

チーム名「キングス」は
沖縄が琉球王国であった歴史に由来

自販
沖縄支部

地元プロバスケットチームを間近で応援! Bリーグ・琉球ゴールデンキングスホームゲーム観戦



今回は、我ら沖縄のプロバスケットチーム「琉球ゴールデンキングス」の試合観戦。チケット手配の都合で、組合員40名限定の参加となりましたが、プロスポーツの大接戦試合を間近で観戦・応援することで、迫力や感動を体感できました。この日の京都ハンナリーズとの対戦は、68対69で惜しくも勝利を逃しましたが、試合終了後にはコート内での記念撮影もできて、参加者全員が心から楽しめたレクリエーションになったと思います。次回以降も、みんなが一体となって楽しみ、感動していただけるようなレク企画を考えていきます!

DATA

- 開催日 / 2017年12月20日(水)
- 場所 / 沖縄市体育館
- 参加人数 / 40名



支部紹介

お楽しみに!

全国51支部を2年かけて順番にご紹介いたします。

Q1 組合役員になって良かったこと、頑張っていることは何ですか?

昨年9月に支部書記長となり、他支部との意見交換の機会が増えたことで、自支部では今まで行っていなかった取り組みを知ることができるようになりました。私は、自支部の他の組合役員と比べ、年次が浅く、経験不足な点も多いですが、多くの若い組合員の意見を積極的に受け取る窓口として、日々努力しています。



報告者: 矢野支部書記長

自販 埼玉支部



埼玉県

Q3 今後やりたいことは?

組合員には、各々が、魅力あるレクリエーション活動の企画・開催や、組合員同士の繋がり、また、自分たちの働きやすい職場作りを担っている労働組合の一員であることを理解していただき、より一層活気溢れる魅力的な支部にしていこうと考えています。その一環として、本年度のレクは、組合員の希望が多かったディズニーランドへのバスツアーを予定しています。

Q2 支部の様子や取り組んでいる活動、支部自慢などをお聞かせ下さい。

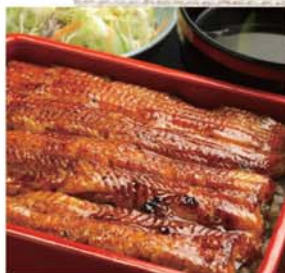
若い組合員が多い当支部、執行委員を務める若い組合員も執行委員会などで積極的に意見を出してくれるため、活気ある支部にまよまっている感じます。また、毎年、群馬県の伊香保温泉で行う社員決起大会では組合主催の企画・開催によるレクリエーションが毎回盛り上がりを見せ、社員の団結力を一層高めています。

Q4 地元紹介をお願いします。

おすすめグルメは?

「浦和の鰻」

鰻といえば、静岡県や愛知県、鹿児島県を思い浮かべるかもしれませんが、実は、埼玉県浦和市は「鰻の蒲焼き発祥の地」という説があり、事実、鰻屋がたくさんあります。中でもお勧めは、浦和駅西口から徒歩5分の「満寿屋(ますや)」。看板メニューの「坂東太郎」は絶品です♡



おすすめ土産は?

「草加せんべい」



▲草加せんべい

「十万石まんじゅう」



▲十万石まんじゅう

草加市は、昔からの米どころであったことと、醤油の名産地、野田市に近いこともあって、せんべいが名産品となり、草加せんべいは定番のお土産となりました。

もう一つ、おすすめしたいのは「埼玉銘菓 十万石まんじゅう」。行田市の菓子メーカー「十万石ふくさや」が製造・販売する和菓子で「風が語りかけます。うまい、うまさすぎる! 十万石まんじゅう 埼玉銘菓 十万石まんじゅう」のCMは、埼玉県民で知らない人はいないであろう有名なCM。



▲支部執行部

▼決起大会の様子



▲執行委員会の様子



▲レクのバスツアー



▲レク活動の様子

おすすめスポットは?

「越谷レイクタウン」

2008年3月に開街されたニュータウンの呼称、中でもイオンレイクタウンは、日本一大きなショッピングセンター。飲食店やシネマコンプレックスなどが入っており、丸一日滞在しても遊び尽くせません。



地元民しか知らない穴場情報を教えて!

「越谷 元荒川の桜並木」

屋台も出ています。



「越谷 埼玉鴨場(さいたまかもば)」

宮内庁が管理する伝統的な鴨の狩猟場で、現在は賓客の接待の場として使われています。



自販 近畿支部

大阪府



報告者：矢野副支部執行委員長

Q1 組合役員になって良かったこと、頑張っていることは何ですか？

組合員からの些細な意見や相談も、気に掛けるようにしています。その中で、職場で、ある組合員から聞いた職場環境への要望を、執行委員会、会社側との話し合いを経て、改善へと導けたときは、本当に良かったと思えた瞬間でした。

Q2 支部の様子や取り組んでいる活動、支部自慢などを聞かせて下さい。

当支部は組合員数が275名と多く、組合員調査やカンパ・アンケートの取りまとめに苦労する時があります。しかし、レクリエーションなどのイベントには多くの組合員に参加していただいております、非常に活気のある活動が実現しています。



▲支部執行部



▲執行委員会の様子



▲執行委員会の様子

Q3 今後やりたいことは？

組合員の声に耳を傾け、今まで以上に多くの組合員に参加いただけるイベント作りと働きやすい職場作りのために執行部一丸となつてがんばっていきます。



▲レク活動の様子



▲レク活動の様子



▲レク活動の様子



Q4 地元紹介をお願いします。

おすすめグルメは？

「おなかの『たこ焼き』」

NGKのすぐ隣、吉本芸人さんにもファンが多い。ふわトロの生地に、甘辛いソース・マヨネーズ・かつ節が見事に融合！イートインスペースもあるので、熱々のうちに食べることもできます。大阪にお越しの際は、是非一度ご賞味下さい！



おすすめスポットは？

「NGK(なんばグランド花月)」

笑いの街、大阪を代表するスポット。一年を通じて吉本芸人さんの、漫才・コント・落語・新喜劇が堪能できます。若手や大御所、TVで見る芸人さんたちを一度に見られて、大満足間違いなし。入口では芸人さんの着ぐるみが、やさしく出迎えてくれますよ～。(この日は、新喜劇のアキさんでした)



地元民しか知らない穴場情報を教えて！

「千里川堤防(豊中市)」

GoogleのテレビCMで使用されたこの場所は、大阪(伊丹)空港に隣接しているため、着陸する旅客機が頭上を通り過ぎます。航空機ファンだけでなく、親子連れやカップルにも人気で、遠くから徐々に迫ってくる旅客機は大迫力！知る人ぞ知る穴場スポットです。



「551蓬莱(ゴーゴーイチほうらい)」

近畿では「ある時～、ない時～♪」のCMで人気の中華料理飲食店&販売店。中でも豚饅はもはや鉄板の大阪土産ですが、実は地元では焼売も人気！肉厚の餡(あん)から溢れ出る肉汁、皮と餡のバランス、絶品です。また、夏季限定のアイスキャンデーも大阪では定番土産。

おすすめ土産は？



▲豚饅



▲焼売



▲夏季限定のアイスキャンデー



スキップ教室

給与の ミカタ?

毎月、受け取る給料明細には、あなたの日々の努力や組合活動の裏り、また、あなたが社会の一員である証や、もしもの時や将来のための備えなどが金額として記されています。そう、給料明細の見方が分かってくると、会社も世の中に対しても見方が変わってくるかもしれません。そして未来も…?

「どうして手取りがこんなに少なくなるの?」
と嘆かないで!
今こそ、給料明細の見方を理解して、暮らしの味方にしよう。

給料の基本は、**A**(毎月入ってくる金額) - **B**(毎月差し引かれる金額) = 手取り。
Aは基本給や役職手当などイメージしやすい内容ですが、よく分からないといわれる項目が、実は差し引かれる**B**に集中しています。だから、それらを攻略すればほとんどクリアしたと同じ!

1 職能等級…年齢に関係なく、その人の能力をもとに、格付けを行う。各職能等級は、J1級~J3級、S1級~S4級に区分する。各職能等級に1号~5号までの号がある。(社員の能力が対象)

2 職務ランク…職能等級に応じた職務ランク(上級・中級・初級)に分けられる。

ココに注目!
組合活動の成果や皆さんの声が反映する項目です。

10 遡及差額(そきゅうさがく)…今年度の昇給金額(昇給水準維持分+改善分)

遡及差額(そきゅうさがく)って?
(例)春闘によって組合員の想いが会社に理解され、給与を上げましょう(昇給)と決定されたのが4月で、上がった金額でもらえはじめるのが5月分からとすると、年度の始まりは4月ですから、すでに渡している4月の給与額にさかのぼって(遡及して)、上がった分の差額を5月の給与にプラスしなければなりません。その差額を明記したのが「遡及差額」です。

2018年 5 月 度		勤 務	
社員No.	01234567	所属CD	
氏名	鈴木次季新	勤務先CD	
1 職能等級	S3-1	原価部門	
2 職務ランク	中級	職務系統	
		実労働時間	165.00
		出勤日数	22
		支 払	
		給与支払金額	238,513
		振 込	
		銀行コード	00000000
		銀行名	〰〰〰〰〰〰
		支店名	〰〰〰〰
		口座番号	〰〰〰〰〰〰
		振込金額	238,513

A 支給項目		B 控除項目	
1 基本給	180,000	1 雇用保険	2,839
2 職能給	75,000	2 健康保険	13,940
3 役職手当	9,000	3 介護保険	0
4 仕事給	8,000	4 厚生年金	23,688
5 住宅手当	10,000	5 所得税	7,860
6 時間外勤務手当	31,940	6 住民税	13,800
7 通勤手当	7,000	7 組合費	5,000
8 遡及差額	4,700	8 財形貯蓄	20,000
支給合計	325,640	控除合計	87,127
当月支払額			238,513

注意「遡及差額」は支部により記載される支部と、されない支部があります。また、代理店によって記載方法が異なり、次の3つの記載パターンのいずれかになります。
(1)「遡及差額」だけ記載。
(2)「遡及差額(基本給・昇給分)」または、「遡及差額(職能給・その他)」と内訳も記載。
(3)記載なし: 遡及差額の記載がない支部は、今年の5月に配布された給与明細と比較すると、今年度の昇給額が確認できます。

3 基本給…年齢・職能・仕事の内容・仕事の成果で決められる。これをベースに各種手当がプラスされる。

4 職能給…知識、経験、技能、リーダーシップなどの能力に対して支払われる。

5 役職手当…部長、課長、係長などの役職に応じて支給される手当。

6 仕事給…職務ランクに応じて支払われる。

7 住宅手当…家を買う、借りる場合の費用の一部を手当として支給します。

8 時間外勤務手当…1日7.5時間を超える勤務に対し、1時間あたりの平均賃金に、割増をした額。

9 通勤手当…通勤距離に応じて、金額もかわる。

B 控除項目

1 雇用保険…失業保険とも呼ばれ、会社を辞めたり、リストラにあたりして失業した場合、次の仕事が見つかるまで国からお金をもらうための保険料。

2 健康保険…病院や歯医者で会計のとき、3割負担で済んでいるのは、みんながこの保険料を納めているため。実は、会社が半分負担しています。

3 介護保険…高齢で寝たきりになるなどして介護が必要な人を支えるための保険料。みなさんは、40歳から保険料を支払います。

4 厚生年金…老後に国からもらう「年金」を、働けるうちに支払っておく保険料。

5 所得税…国に治めるべき税金を会社が取りまとめています。所得額によって税額が変わります。扶養家族が多くなると税額は少なくなります。

6 住民税…地方自治体による教育、福祉、防災、ゴミ処理などの行政サービスを行うために使われます。

7 組合費…労働組合活動のために使われます。
組合費 = (基本給 + 職能給) × 2% (上限5,000円)

8 財形貯蓄…毎月定額をコツコツ貯めたい人のための自動的に給与から天引きできる貯蓄。

さて、給料明細は攻略できましたか、あなたのミカタになりそうですか。さらに、会社の制度や規定もあわせて理解すれば、損のない方法、節税の方法などが、分かってくるかと思えます。また、同じく重要な「賞与(ボーナス)明細」「源泉徴収票」ですが、こちらのミカタは、またの機会をお楽しみに。

※スキ直営代理店では、6月に配布される給与明細が5月分の給与となります。

鶏ハムのコブサラダ

<調理時間20分>

レシピ提供/フードコーディネーター 森 悠美 先生

家庭料理全般を教え、栄養バランスのとれたレシピに定評がある料理講師。テレビ番組や雑誌などレシピ開発にも携わり、現在は食育インストラクターとして子供の料理講師も務める。

材料(2人分)

- 鶏むね肉…… 1枚(300g位)
- 塩……………小1/2
- トマト……………小1個
- きゅうり……………1/2本
- 赤パプリカ……………1/6個
- ゆでたまご……………1個
- レタス……………2枚
- アボガド……………1/2個
- レモン汁……………小1

<ドレッシング>

- プレーンヨーグルト……………大3
- マヨネーズ……………大1
- 粒マスタード……………大1/2
- 砂糖……………少々
- 塩、こしょう……………各少々
- パセリ(みじん切り)……………少々

作り方

1. 鶏肉は15分ほど常温に出しておき、皮と脂を取って厚みが均等になる様に切り開きます。
2. ①全体に塩をまぶして巻き、ラップできつく巻きとし、輪ゴムでとめます。
3. 鍋にたっぷりの湯を沸かして②を入れ、弱火で5分火にかけてその後蓋をしてそのまま冷まし、冷蔵庫で冷やします。
5. ボウルにドレッシングの材料を混ぜ合わせます。

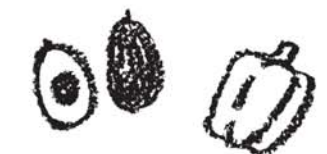


ポイント

- ★ 鶏肉をしっかり巻く事で切る時に崩れにくくなります。
- ★ 余熱で中までゆっくり火を通すのでしっとり仕上がります。
- ★ パンにはさんでサンドイッチにしても美味しいだけです!
- ★ 季節やお好みで野菜を変えればバリエーション豊かで栄養バランスも満点!!



4. ③、野菜を一口大に切り、アボガドにレモン汁をかけておきます。



今日から雨は、お友だち

年間120日降る雨とのつきあい方

今日のあなたは 富士山何合目?

雨の日は、憂うつ、体が重い、頭痛も痛い…そう感じることはありませんか。これは、雨にともなう低気圧が原因。いつも慣れた大気の圧力が減ると、血液やリンパ管が膨張して軽い高山病の状態になります。さらに、耳の奥の「内耳」が低気圧を感じて、脳が副交感神経を優位に働かせる。今日もがんばろうぜ!と背中を押してくれる交感神経に対し、この副交感神経は、寝ている間に「明日のためにリセットしましよっね」と働いてくれる神経。この逆の動きに体が混乱して、軽い自律神経失調症状態となつて、雨の日のさまざまな不調を引き起こすのです。

- 高山病改善: コーヒー(カフェイン)摂取で血管収縮作用増進、頭痛などの高山病状態改善。
- 疲労回復: 鶏むね肉(上のレシピ参照)、豚ロース、豚もも肉、カツオ、鶏もも肉、食後は緑茶。
- モード切替: 寝る前のテレビ、パソコン、スマホはやめて副交感神経を応援し質な眠りに。
- 体の内を温める: 朝食をとる、厚めのくつ下、足首足指を回す、席を立つ回数を増やす、軽いストレッチ、夜はゆるめのお風呂(朝と逆)

働きかたも、ちよつと変わる?

雨の日がリラックスモードなら、アイデアや企画を練る仕事がかどつたり、会話や会議も落ち着いてできたりするかもしれません。また、あえてお客さまを訪ねてみては。「雨の中、よく来たね」と商談が進む…。

雨の日のやる気は どうつくる?

- 血流の改善: 朝、起きたベッドで、天井を見る、手足を天井に上げてプルプルさせる。
- モード切替: 外出前、熱いシャワーをさっと浴びる。心拍数、体温、血圧上昇でだるさ改善。

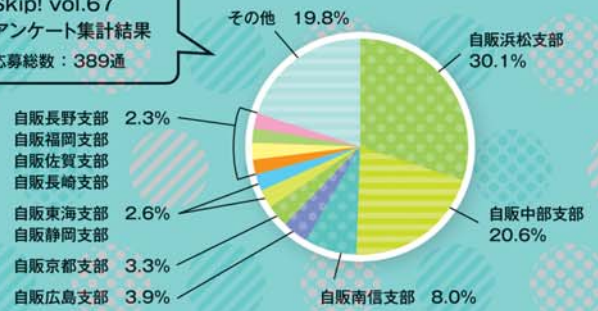
おすすめBGM

Rain (The Beatles / SEKAI NO OWARI / 倅田来未)、雨だれ(ショパン)

着ボイス

「Skip! アンケート」に寄せられた皆さんの声をお届けします。

Skip! vol.67
アンケート集計結果
応募総数：389通



Question

あなたの仕事のコツやルーティンは？

Skip!

Bulletin Board System

BBS

アンケートで集まった、皆さんの疑問や悩みをスッキリさせるのは、やっぱり、皆さんのアンケート回答。Skip!の掲載版、交流の場として、ぜひ、ご活用ください。編集部は皆さんの声を待っています！

※回答総数：221件

「VOI.62車が売れるルーティンは？ VOI.67あなたの仕事もうまくいく秘訣は？」



Answer

ストロングスタイル：27件

- メンタル強化
- 自信過剰ぐらいの自信を持つ。
- 頼まれたことは断らない
- 数をこなす
- 失敗を後に引きずらないが二度と犯さない努力
- 真面目にコツコツと
- 体が資本、体調管理
- まずは行動する
- 一生懸命やれば道は開ける
- 限界を決めない
- 努力と我慢
- 情報収集と気配りと根性
- 不満を口に出さない
- 売れると信じる
- 冷水をかぶる
- 栄養ドリンクを飲んで気合い注入！



サとり系：19件

- 日々マイペース
- 嫌なことは右から左へ
- 深く考えない、気にしない
- 営業は台数がすべて「頑張らんでええ、売ったらええ」の精神で悩まず
- 「なるようにしかならない」という思い込み
- 何ごともホドホドに
- 人は人、私は私。いろんな考え方が
- 心の整理
- 常に平常心で
- 感情を無にする



ハッピー系：31件

- 楽しく、明るく、笑顔で
- 失敗してもよくよくよし
- 感謝すれば何事もうまくいく
- 気づかいの一言
- 人にやさしく
- 睡眠をよくとる
- 休み・趣味を楽しむ！
- 焼肉
- お酒
- 温泉
- 週末テニス
- 買い物と愛猫とジャニーズラブ
- 仕事集中とホット一息の切り替え
- 家族を大切に
- コミュニケーション：43件



コミュニケーション：43件

- お客さんとの信頼関係を築く
- 分からないことは誰かに聞く
- 営業所員全員でのチームプレイ!!
- 人の意見を聞く、人にまかせる、ゆとりを持つ
- 協力して声をかけあう、自由に意見を言う
- 仕事をやっていただいたという気持ち
- みんなのサポートをしているという気持ち
- 笑いが起こるような雰囲気づくり
- あいさつ・お礼
- 尊敬している上司がいます



戦術・ノウハウ系：51件

- 接客面談回数を増やすこと
- とにかく折れる
- 親切、丁寧な接客
- お客さまの好みを把握
- 純正の良さをしっかり伝える
- 話題を豊富にしてお客様の接点を広げる
- 点検時のお声かけをタイムイン
- グよく
- 子連れの方にロックオン
- お客様に車の特徴をたくさん伝える
- 高額修理の見積もり時がセールス勝負
- 電卓勝負
- メモる、聞く、確認する、あやまる
- 約束を守る
- 時間に余裕を持つ
- 整理整頓
- 早出勤と計画
- スケジュール管理の徹底
- 朝作った1日の仕事リストをやりぬく
- 寝る前に仕事をイメージする
- 二つの作業確認
- ノリと空気を読む
- 周囲の状況を常に把握してトラブルを防ぐ
- こまめな水分補給
- イヤな事、面倒な事は先に済ませる
- 上司とのコネ
- 明確な目標設定
- 上司の話に分かったフリをしない
- 余分なことまで、やらない



ちょっと豆知識

No.1の秘密は、「白いワイシャツ」



営業マンのSさんは、いつも白くてきれいなワイシャツで外まわり。道路脇に停まっている故障車を見つけると、ワイシャツのまま、エンジン車をチェックしたり、タイヤを替えたりして真っ黒になつて修理しました。感謝・感激するドライバーには「車で困ったら、いつでも電話してください。」と名刺だけさつと渡して、その場を立ち去ります。しばらくすると、Sさんあてに先日のドライバーから、新車を買いたいとの電話が…。そう、Sさんは売上No.1の営業マン。着ているワイシャツは、安物だけど、白くてきれい。そして、彼の営業車の中にも同じ白いワイシャツが10枚ほど…。故障車が多かった、今から50年ほど前の伝説ですが、今だったらSさんは何を考えるでしょうか。

あなたが食べているうなぎはどっち？



（うなぎの背開き・腹開き）
●関東風の調理法は、うなぎを背中から開いて、白焼きしてから蒸してタレをつけて焼きます。淡泊でふくらみ、背開きになったのは江戸には武士が多かったので腹を開き「腹開き」を嫌ったためといわれています。
●関西風は、腹から開いて、蒸さずにそのまま焼き上げます。蒸し作業がなく脂が多いので、それに負けない口としたタレでパリッとして香ばしい。腹開きは大阪商人が腹を割って話すの意味からといわれています。
（土用の丑の日）とうなぎのうなぎの（土）夏にうなぎを食べることが習慣となつたのは、江戸時代。平賀源内のアイデアといわれています。売上に悩むうなぎ屋からの相談に「今日は土用の丑の日と書いて店先に貼るよう提

●父の日…6月第3日曜日 アメリカが発祥。男手一つで子ども6人を育てた父に対し、子ども1人が父に感謝するため1909年に始めた活動がきっかけ。アメリカでは祝日。

●歯の衛生週間…6月4日～10日 もともとは日本歯科医師会が6月4日を語呂合わせして「ムシ歯予防デー」としたのが始まり。健康診断とあわせて各自、歯医者さんでチェック、痛くなる前に！

●太宰治 入水自殺で遺体発見が奇しくも誕生日6月19日、38歳没後今年で70年。「幸福感」というものは、悲哀の川の底に沈んで、幽かに光っている砂金のようなものではなからうか…『斜陽』

●かにの日…6月22日 かに料理店「かに道楽」が、6月の星座「かに座」の最初の日に設定。この時季のオホーツク海は、かに漁のシーズンをたぞう、夏のかにアピール作戦？

- 指示や、依頼された仕事を確実にこなす
- 早めの段取り、事前の打ち合わせ
- 他部門も自分事とし、新しいことに挑戦
- フリーリング系…6件
- 夢を持つ
- 日頃の良し行い
- 朝の外掃除
- 契約決定の日にはケーキを食べる
- (また頑張れる)
- 大事な商談前には、かつ丼を食べる
- 模索・迷走系…8件
- 秘訣が見つからない、教えて
- トライ&エラーを続けていきます
- 売ろう！と思うと売れず、気負わず接客すると売れたりする、不思議
- 状況が目まぐるしく変わります…



おすすめのお品+名産品

皆さんが住む街の、自慢の一品を紹介するコーナーです。あなたのおすすめは何ですか？レポートを編集部まで送ってください。お待ちしております！

自販山形支部 高橋 淳さん

山形の「一品ハンター」高橋さん、毎回の投稿ありがとうございます。今回は高橋スベシャル3品を「挙紹介」！

●「うなぎの石の家うな重」
鮮度にこだわり、イキのいい鰻しか仕入れない！蒸してから焼く「関東風」で柔らか。経験を積んだ職人の技で提供されるうな重は絶品です!!「うな重(上)、3,500円税込」山形県米沢市。



●「鰻・郷土料理

あげつま(揚妻)「うな重」
江戸時代から続く老舗、山形市内では最高峰の郷土料理・うなぎ屋さん。厳選された国産鰻と毎日継ぎ足される家伝のタレ、地元有機米を使用。「うな重・雪重(並串二切)5,076円税込」山形県山形市。



●「麺辰(めんたつ)とつあんラーメン」

市内で「番ベル」の店。平日でも11時の開店前には、すでに行列が！煮出し、節類をふんだんに使った魚介系スープの醤油味、「とつあん」ラーメン(昼夜20食限定)680円税込「山形県山形市」。



自販福岡支部 小山 由貴さん

●「炉端 百式(ひやくしき)」雲丹の炙り肉巻き



臭みのないウニと炙ったお肉！口の中でとろける最高の組み合わせ、一貫390円税別。ホタテのバター焼きもあわせておすすめです。
セルフで一杯50円引きのドリンクバーも好評。福岡県福岡市。



自販沖縄支部 當山 祥生さん

●「月と器」特製「月とつくね」
ふんわりして、めっちゃ、おいしいです(もちろん、他のメニューも)！1本250円税込。沖縄に来たらぜひ立ち寄ってね！北谷港近くの住宅地にひっそり佇む、隠れ家的な炭火串焼屋さん。沖縄県中頭郡。

案じたのが、成功。丑(うし)の日に「う」のつくもの(うどん・瓜・梅干など)を食べると体に良いとの言い伝えに「うなぎ」もちゃっかり乗ったという訳です。

(鰻道に近道なし)
今では貴重で高価な食材となつたうなぎ、「くし打ち3年、裂き8年、焼き生」といわれる鰻道を究めた職人たちが腕を振るい、知恵をしばり、値段を抑えながらもがんばっています。今回のBBSテーマ「仕事のコツやルーティン」に通じるものがあります。うな重を食べるときは、その思いもいっしょに味わってみましょう。

抽選で **20** 名の皆さんに「クオカード(1,000円分)」をプレゼント!

スズキ販売労働組合クイズ

締切 **7月10日(火)**

出題された問題の答えを、4択の中から1つ選んでください。

正解者の中から抽選で20名の皆さんに「クオカード(1,000円分)」をプレゼント! 別紙のアンケート用紙に答えをご記入し、お近くの支部執行委員、または支部書記長にお渡しいただき、ご応募ください。

問題

スズキ直営代理店の 一時金(ボーナス)算定基礎となるのは次のどれ?

- ① 基本給 + 職能給 + 仕事給 + 残業手当
- ② 基本給 + 職能給 + 役職手当 + 残業手当
- ③ 基本給 + 職能給 + 役職手当 + 仕事給
- ④ 基本給 + 職能給 + 仕事給 + 奨励金(報奨金)

こたえ

「Skip! vol.67」のクロスワードパズルの正解・当選者発表

3月に発行しました「Skip! vol.67」のクロスワードパズルに389名の方にご応募いただきました。誠に有難うございました。内正解者384名の中から抽選の結果、右記20名の方が当選となりました。当選おめでとうございます!

■正解はコチラ

こたえ **ピクニック**



当選者発表

おめでとうございます。

1	自販浜松支部	福原 由依さん
2	自販浜松支部	三田 恵梨香さん
3	自販浜松支部	清水 諒さん
4	自販浜松支部	山村 魁志さん
5	自販富山支部	木本 美幸さん
6	自販南信支部	三井 健さん
7	自販南信支部	岡庭 聡志さん
8	自販静岡支部	浅田 剛司さん
9	自販近畿支部	西山 智生さん
10	自販京都支部	山田 悠さん
11	自販福岡支部	山下 隆輔さん
12	自販熊本支部	田中 志歩さん
13	自販佐賀支部	門川 直樹さん
14	自販広島支部	近藤 裕之さん
15	自販山口支部	原田 規照さん
16	自販宮城支部	太田 沙希さん
17	自販中部支部	福村 綾雅さん
18	自販中部支部	鈴木 真宏さん
19	自販中部支部	若山 智恵さん
20	自販中部支部	恒川 和輝さん

編集後記

今月号は「メーデー」について特集しました。意外と「メーデー」を知らなかった方も多いのではないでしょうか。今年、わたしは浜松地区のメーデーに参加したのですが、お子さまも楽しめるイベントもあり、ご家族連れも多くとても賑やかでした。全国各地で開催されているので、機会があればみなさんもぜひご参加ください!

労働相談ダイヤル

スズキ販売労働組合
労働相談窓口

070-1539-3055

●月～金 9:00～17:30

●女性からの相談には女性担当者が対応します。

(※Softbank 回線になります。Softbankからの通話は無料です。)

秘密
厳守



スズキ販売労働組合

〒432-8062 浜松市南区増楽町20

Tel.053-447-3230 Fax.053-447-6648

スズキ販売労働組合 Skip! [スキップ] vol. 70

■発行日/2018年6月10日 ■発行人/昇 宏樹 ■編集人/和田 真由奈
■印刷所/杉山メディアサポート(株)

■編集部/〒432-8062 浜松市南区増楽町20 SUN会館内 スズキ販売労働組合(担当/和田 真由奈) Tel.(053)447-3230 Fax.(053)447-6648