

ご自宅に持ち帰り
みなさんでご覧ください!

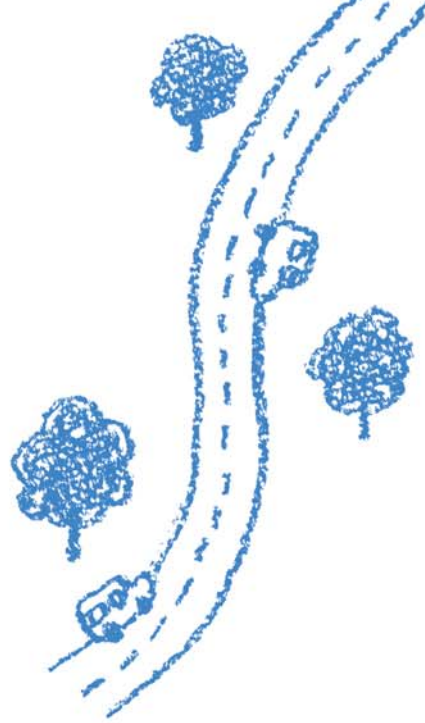


Skip!

みんなと創るコミュニケーション冊子 [スキップ] vol.79
2019年5月10日発行 / 5月号

• INDEX •

- スキップ教室 有休取得のミカタ
- もしかして、それ五月病じゃないですか?
- トピックス
- 第4回 春の取り組み「春闘」ガイド
- 支部紹介 (自販北陸支部・自販福岡支部)
- はじめてのろうきん
- はじめての全労済
- 着ボイス
- Skip! BBS
- おすすめの一品・名産品
- Skip! cooking



1 Plan (計画)

有休で「実行したいこと」を考える



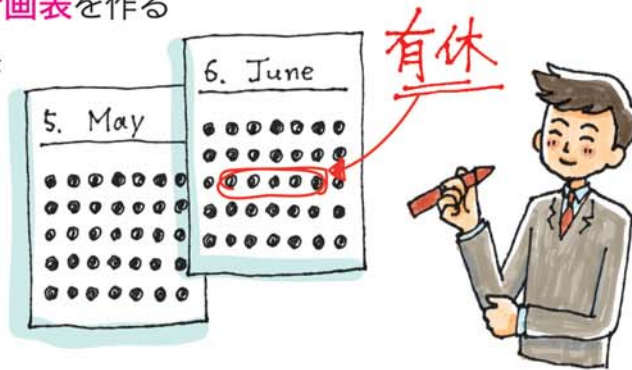
仕事の流れを把握する

仕事の流れの山と谷を見極めて、余裕のある時期(谷)に有休を計画する。



2カ月単位の有休計画表を作る

自分や職場の業務の流れを見ながら作成。変動が生じたら、柔軟に見直す。



有休計画を「見える化」

してみんなが把握

上司と有休計画を確認し、他の仲間の予定も含めて、職場で有休計画が見える化(計画表の掲示や共有メール、共有カレンダーなど)し、みんなで計画を進めよう。



有休取得の3カケ

計画的な有休取得で、仕事もこころも軽快に

その1

ゴールデンウィークやお盆、正月休み。みんながいつべんに休むから、旅行や遊びに出かけると大渋滞や行列待ち。せっかくの休みも逆に疲れて、休み明けの仕事もツライ。だから今、国も企業も取り組んでいるのが休み方の改善です。私たちも有休を味方にして上手な休み方に変えていきましょう。

日頃のコミュニケーションも大切に!



「有休取得促進カレンダー」を活用しよう!

スズキ販売労働組合には有休の計画や取得日数の管理が自分のできる便利なカレンダーがあります。「見える化」のひとつとして、ぜひ活用を。

4 Action (問題解決)

できなかった部分をみんなで解決!

取得できなかった理由を確認し、職場全体で問題を解決! みんなで計画的に取得できる職場に改善しよう。

計画的に有給休暇を取る方法を取り入れて、上手に回そう!

PDCA

4つの段階を繰り返して、計画的な有休取得のサイクルをあたりまえにしよう!

3 Check (確認)

取れていない

計画的な有休取得が
できているか 毎月確認!

職場のリーダーを中心に、みんなが計画どおりに有休を取得できているかを確認しよう。

休みが充実すると
仕事にもいい効果が?!

計画的に取得した休みの中で、新しい体験やリフレッシュすることで仕事の活力や創造力が湧いてくる! これが期待する令和時代の休ミカタ効果のひとつ。



PDCAって何?

PDCA(ピーディーシーイー)とは、会社経営などで採用されている、計画から見直しまでを一貫して行い、さらにそれを次の計画・事業に生かそうという考え方。サイクルとして回し、トライ&エラーを繰り返しながら改善を図るノウハウ。

- PはPlan(プラン) ... 仮説を立てて計画する。
- DはDo(ドゥ) ... 仮説をもとに、計画どおりに実行する。
- CはCheck(チェック) ... 仮説どおりの結果が出たかを検証する。
- AはAction(アクション) ... 検証の結果、仮説どおりなら継続する。仮説と違っていれば、改善する(新しい計画をつくり直す)。

2 Do (実行)



思いっきり 有休を楽しもう

自分がしたかった過ごしかたで有休を満喫しよう。休みの前後に「お願いします」「ありがとう」の仲間への挨拶や声掛けを忘れずに。

有休取得のミカタ

その2

有給休暇の義務化で何が変わる?

有給休暇の取得義務化、ご存じでしたか?

働き方改革法の成立により、労働基準法が改正され、会社が従業員に10日以上有給休暇を付与した場合、5日は有給休暇を取得させることが義務付けられました。今年度(2019年4月)から施行が始まっています。違反した会社には罰則があります。

そもそも有給休暇とは何だろう?

例えば、日々の仕事の疲れが溜まると健康に働き続けることが出来なくなってしまう。なので、会社の休日以外にも休息を取ることが大切です。でも、休暇取得で給料が減額されると

「休まず頑張って働こう」と働き続け、いつしか心や身体を壊してしまうかもしれない。

「給料が減額されることなく」

取得出来る休暇が一定数必要です!

出勤日の8割以上出勤した人は、働き始めて「半年後」

から、給料が給付(有給)されるお休み(休暇)が取得出来ます。

有給休暇制度は法律・就業規則で定められており、当社の有給休暇の付与日数は下記の通りです。

勤続年数	4-9月入社	10-12月入社	1-3月入社	入社2年
付与日数	10日	5日	3日	16日
勤続年数	入社3年	入社4年	入社5年	入社6年以上
付与日数	17日	18日	19日	20日

有給休暇付与日数

なぜ、義務化になったんだろう?

有給休暇の本来の目的は、働く人がしっかりと休んで心身をリフレッシュさせて仕事の生産性・創造性を高めようとするものです。しかし、日本の有給休暇取得率の低さは、世界的にも有名。なんと消化率50%で調査国やフランス、スペインの取得率は100%。これではいけない! ということで国が対策を打ち出したわけです。



Column

勤めの節目に寄り添う休み

リフレッシュ休暇制度

いっしょけんめい働く毎日、重なっていく年月の節目、節目で休暇を取って何か特別なことをしたり、祝ったりできないだろうか。そんなときのために「リフレッシュ休暇制度」があります。区切りの良い勤続年数を迎えた方が、有給休暇を連続して3日取得できる制度です。節目の年、記念の年として家族や友人との旅行、趣味の世界に浸るなど、まとまった時間を有意義に使っていただけます。もちろん、取得することに対して会社は否定することはできません。

わたしたち、有休を思いっきり楽しんでます!

自販大分支部 松本 由美さん
(リフレッシュ休暇)
リフレッシュ休暇を利用して、クロスビーに乗って大分から息子の住む大阪まで、のんびりドライブ旅をしました。孫のお参りをしたり、美味しいものを食べたりして家族みんな楽しんで時間を過ごせました。とても、リフレッシュできました!



【リフレッシュ休暇の連続取得可能日数】

勤続年数	連続取得日数	取得できる期間
満10年	3日	勤続11年目の1年間
満20年	3日	勤続21年目の1年間
満30年	3日	勤続31年目の1年間

60歳以降再雇用嘱託社員の方(再雇用後6か月以内):連続取得日数5日/年

自販東海支部 大沢 奈美さん
(リフレッシュ休暇)
日本のジャングル、西表島(いりおもてじま)&波照間島(はてるまとう)へ。しばらく車社会を離れて心身ともにリフレッシュできました☆
(沖縄県八重山諸島)



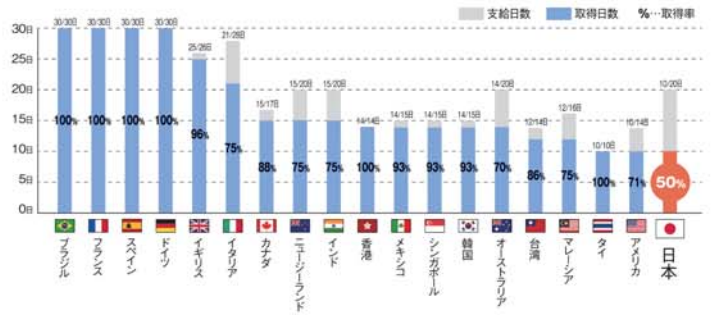
対象となるのは、日数表でいうと年10日以上有給休暇が付与されている方(組合員だけでなく管理職も含む)。会社は、対象者に最低でも5日は有給休暇を取得させることが義務となりました。

もし、有給休暇5日取得未満の社員がいた場合、会社は労働基準法違反として30万円以下の

具体的には
どんなルール?

罰金の対象となるので、会社は彼らに対して有給休暇の日を指定して有給休暇を取得させる必要があります。

日本人の有給休暇取得率、3年連続最下位

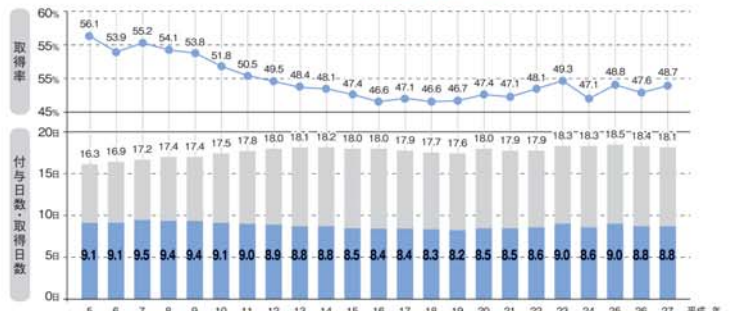


※出典:エクスペディア 有給休暇国際比較調査2018より

年次有休休暇の取得率等の推移(全国)

我が国の年次有給休暇の取得率は、欧米諸国ではほぼ完全取得されている状況と比較して、近年5割を下回る水準で低迷。

※新成長戦略(平成22年6月18日閣議決定)に掲載された「雇用・人材戦略」の2020年までの目標
年次有休休暇取得率 平成27年(2015年)48.7%→2020年目標 70%



(資料出所)厚生労働省「就労条件総合調査」(平成11年以前は「賃金労働時間制度等総合調査」による)
(注)1) 対象労働者は「常用労働者」から「パートタイム労働者」を省いた労働者である。
2) 「付与日数」には、繰越日数を含まない。「取得率」は、全取得日数/全付与日数×100(%)である。
3) 平成18年以前の調査対象:「本社の常用労働者が30人以上の民営企業」→平成19年以降の調査対象:「常用労働者が30人以上の民営企業」
(参考)平成18年以前の調査方法による平均取得率(平成19年 47.7%)(平成21年 48.2%)(平成22年 49.3%)

有休は働くみんなの
ミカタです!

新しい時代とともに有休取得の意識も変わっていくでしょう。一人ひとりが休むことに対する理解を深め、計画的に有休を取る質の良い休みかたを実現し、それがあたりまえになっていくことで有休は、より取りやすくなっていくはず。年に5日以上の有休取得は夢ではありません。

有休以外にもある特別な休暇

有給休暇とは別に会社独自の休暇制度がありますので覚えておいてください。これらも給料に影響するものではありません。

- 結婚休暇** …本人が結婚するとき、もしくは結婚後6カ月以内に連続5稼働日。
- 出産休暇** …配偶者が出産するとき。出産直前から退院する迄の間で2稼働日。
- 忌引休暇** …①父母(養父母、配偶者の父母を含む)、配偶者および子の喪に服するとき。死亡日より、喪主6稼働日、その他5稼働日。但し終業後に死亡が判明した場合は死亡当日の翌日を起算日とする。
②本人または配偶者の兄弟姉妹、本人の兄弟姉妹の配偶者、本人または配偶者の祖父母、孫の喪に服するとき。死亡日より3稼働日。但し終業後に死亡が判明した場合は死亡当日の翌日を起算日とする。
- 法要休暇** …上記忌引休暇の該当者の法要を営むとき。1稼働日。但し葬儀日より49日以内に限る。

※上記以外にも特別休暇があります。詳しくは就業規則をご覧ください。



自販宮城支部
高谷 未央さん
(リフレッシュ休暇)
埼玉の鉄道博物館や「小江戸」川越を家族で満喫! ちなみに旦那も社員(業販)なのですが、今回は仕事でお留守番。次回に期待してね(笑)。

スズキ岡山支部 今井 裕介さん
(リフレッシュ休暇)
私は、家族とともに長期休暇を利用して沖縄旅行に行きました。「普段の休みではなかなか行けない所に行こう」をコンセプトに、ゆっくりと過ごせました。

もしかして、

それ五月病じゃないですか？

4月から新しい環境でスタートした方は多いのではないのでしょうか。夢中で過ごした一カ月。友だちや家族と過ごした楽しいゴールデンウィークも過ぎ、空は青いし、これからがんばるぞ！とこぶしを振り上げようとしたものの、この重たい気持ちは何？ それ、もしかすると…

「五月病ってなんだ？」

4月に張り切って新生活をスタート。しかし、しばらくすると思っていた理想と現実の差が見え、ストレスもたまり始める。さらに、大型連休で最初のやる気も落ち着くと、連休明けにもう一度テンションを上げるのも難しく、気力がなくなってしまう。これを一般的には「五月病」と呼んでいます



が、正式な病名ではなく、一時的なうつ状態・意欲低下状態の呼称で、環境への適応が難しく精神的・身体的不調が出る適応障害の一種とされます。新入社員や異動や転勤の30〜40代にも見られます。

「五月病とうつ病の違い」

五月病の場合 自尊心が保たれているのが特徴。原因を自分以外に求める傾向があり、例えば「この会社が自分に合わない」「自分がやりたかったのはこの仕事ではない」などと思う。

うつ病の場合 「自分に能力がないからだ」「怒られるのは自分のせいだ」など自虐的な考えになりやすい。



五月病チェック

五月病と思われる症状例をご紹介します。その中のいくつかに当てはまるという方は注意が必要です。

- 睡眠障害（夜眠れない、朝起きられない など）
- 朝早く目が覚めるが気持ちが沈んでいることが多い
- 免疫力の低下（風邪をひきやすくなる）
- 頭痛
- 胃痛
- 食欲不振
- 腹痛を伴う下痢
- めまい、動悸
- なんとなくだるいと感じる
- 会社へ行きたくなくなる
- イライラする
- 焦りや不安を感じる
- 何をするにも面倒くさくなる
- 周りのことへの興味・関心がなくなる



五月病をぶっとばせ

五月病には、スポーツやヨガ、音楽、温泉などリラックスすることが一番といいますが、ここでは、もっと簡単にこのころや身体がラクになる日々のチカラを紹介します。



言葉のチカラ

お願いするとき、お礼をいうとき、あやまる時など、何でもかんでも「すみません」で済ませていませんか？「すみません」は一步引く言葉。接客7大用語に「ありがとう」が1つ、「すみません」が1つ、「おそれいります」が1つ、「申し訳ありません」が1つ、「お待ちしました」が1つあります。なくんだ

とお思いでしょうが、皆さん、生活の中でどれだけ使えていますか？例えば、怒られたら「すみません」ではなく「申し訳ありません」。これからは気をつけます」で状況は変わります。言葉のチカラに頼ってみましょう。

姿勢のチカラ

「姿勢」はそのときの感情を表わしています。気分が落ち込んでいるときは、猫背になつていたり、下を向いて地面を見て歩いたり、歩幅が狭くなつていたり、また、呼吸も浅くなつていきます。「深呼吸して、顔をあげて胸を張り、大きな歩幅で速く歩く」それだけでもネガティブな気持ちも晴れてくる気がするはず。



見方のチカラ

壁を乗り越えて来た人たちは、物事を見る角度が少しだけ違うのかもしれない。なるほどの視点にチカラをいただきます。

● 楽観的になりたいなら、客観的になることだ。
(齋藤茂太 / 精神科医、随筆家)

● 心配事の98%は、取り越し苦労だ。
(藤村正宏)

● 虹を見なければ、ちよつとやそつとの雨は我慢しなくちゃ
(ドリーバートン / シンガーソングライター)

● 自分のことを、この世の誰とも比べてはいけない。
それは自分自身を侮辱する行為だ。
(ビルゲイツ / マイクソフト創業者)

一步のチカラ

これまでより一步だけ踏み出してみませんか。思ったことをすぐ行動に移すのは重要なことですが、大きな目標に正面から向かわず、目標への小道を歩くような小さな行動でいいのです。「3分早く出勤してみる」「会議やセミナーで

いつもより少し前に座ってみる」「職場集会に参加して、何か一言意見を言ってみる」そんなことから復活のきっかけをつかめるかもしれません。



仲間のチカラ

皆さんの所属する支部のレクリエーションに参加し、初めて会う仲間とお話ししてみたいかがでしょうか。同じ悩みや目標を持っているかもしれない。また、組合活動のお手伝いに参加することで会社や仕事について視点が変わったたり、視野が広がったりするチャンスになるかもしれません。対面して話すのが苦手な人は、スキ販売労働組合の労働相談窓口があります。皆さんからの相談に電話で応じています（もちろん、秘密厳守！）。あるいは、皆さんのまわりに元気の無い人がいたら声をかけ、話を聞いてあげてください。

人はがんばり、落ち込み、復活する

本内容は、一般的に五月病といわれる症状や対処法をとめたもので、医療機関などの監修によるものではありませんが、五月病の多くは次第に調子を取り戻していくものだそうです。長引いたり、会社を休むようになったりしたら五月病以外の病気を疑う必要があるといえます。その際は、早めに専門医で受診することを考えてみましょう。また、以上のようなアドバイスを讀んだり聞いたりしても、実際に実行する人は思った以上に少ないようです。やらないで済んでしまうのが一番ですが、何も試さないことで、さらに深刻な状態になってしまうのは残念です。自分にあつた対処法を見つけ、復活してください。





新入社員の皆さんへ

スズキ直営代理店へ入社
の道がスタートしてひと月
が経過致しました。現在は
研修中または仮配属とい
うところでしょうか？

今は大きな希望を抱いて
いると思いますが、それ以上
に不安も大きい事と思いま
す。でも大丈夫です。先輩
も同じ時間を過し、時には
失敗しながら一人前になっ
てきました。皆さんも今後の
仕事の中で困難にぶつかる
事もあります。しかし、そ
れら乗り越えた先には

「お客様の笑顔」「仕事の達
成感」が待っています。です
から勇気と自信を持ってこ
れからの仕事に就いてほし
いと思います。

さて突然ですが、皆さん
は分からない事があつたら
どうしますか？

「聞くは一時の恥、聞かぬ
は一生の恥」といわれるよう

に、是非皆さんには前向き
に、そして貪欲にさまざま
な事を先輩や仲間聞いて
ほしいと思います。それが自
分の糧になり成長に繋が
ります。また、先輩とのコミ
ニケーションアップにつな
がります。人間関係も良くな
ります。それが自分にとって
働きやすい職場環境とな
ります。スキルの高い仕事に
つながります。

そうしていくためには、
まず「夢や希望」を持つこ
とです。常に「夢や希望」
を持つチャレンジを続けるこ
とで、何事にも興味が湧き、
分からない事が出てきま
す。その分からない事に対
する自分の考えをしっかりと
持つて、皆に聞くことでコ
ミュニケーションに繋がる好
循環のサイクルができ、先
輩や仲間との仕事を最後
までやり遂げることができ
る。さらにはその先にある
目標の達成や、将来目指す
自分にもなれるのだと思
います。

そんな皆さんの後押しを

するため、スズキ販売労働
組合では働きやすい会社づ
くりを目指してさまざまな
活動に取り組んでいます。
そのためには、新入社員の
皆さんをはじめ、組合員全
員のコミュニケーションが大
切だと考えています。仕事
から職場の困り事まで、コ
ミュニケーションを通じて情
報をキャッチし改善につな
げていきます。新入社員の皆
さんも正規に代理店採用
されると、同時にスズキ販
売労働組合の組合員とな
ります。そこから、私たち
と一緒に良い会社を目標
指して頑張っていきたいよ
う。今後のご理解ご協力を
お願いするとともに、これ
からの皆さんのご活躍に期
待致します。



スズキ販売労働組合
中央執行委員長

昇 宏樹

新元号とともに迎えたスタートライン 2019年度スズキグループ入社式

4月1日、2019年度の
スズキグループの入社式が行
われました。鈴木修会長は、
1,419名の新入社員（うち
代理店555名）に、生産
から販売までお客さまに車を
届けることで自社の業務が完
結することをグループの員と
して自覚し行動することを求
め、また、健康を維持し、チ
ームワークと個を理解し、世
界ブランドの立場で感覚を磨
くことで優秀な社員になれると
説きました。先輩社員からは、
自ら考え行動することで成
長しながら共に会社の未来を
切り開こうとエールが送られ、
新入社員代表らは、産業界の
変革期に立ち向かう決意や、
女性活躍の場での貢献意欲
などの言葉で応えました。



DATA

- 日時 / 2018年4月1日(月)
- 場所 / グランドホテル浜松



第14期 第3回 国内営業本部との 意見交換会リポート

回答指定日に向けてのラストスパートとなった4月15日(月)、国内営業本部と全国51支部代表らがスズキ本社にほど近い、グランドホテル浜松に一堂に会し意見交換会を開催しました。会社からの回答指定日に向け、国内営業本部との最後の協議交渉となりました。

最初に、会社側から「153期スズキ株式会社及び国内代理店の決算状況」と「154期国内営業本部・部門方針」についての説明があり、続いて組合側からは、「2019年総合生活改善の取り組み(春の取り組み)」要求の組合員の1年の頑張りに報い、今後のさらなるやる気につな



▲組合側

▲会社側

みんなが進もう、サクセスロード——成功は、みんなの理解と協力から。

代表
たちが
ラストスパート!

みんなで走ってきた春闘サクセスロード。この冊子が皆さんのお手元に届くころは、フィニッシュを迎えています。回答内容報告やその確認作業のお願いなどは後にするとして、ゴール直前、私たちの思いを託した代表たちのラストスパートを報告したいと思います。

がる回答引き出しに向け、代表8支部から「各職場における組合の今期の努力と頑張り」や「会社施策・計画達成への貢献と協力」を強く訴えました。職場で汗を流し働く全組合員の満額回答に対する期待がどれほど

大きいかを熱く伝えました。代表の皆さん、お疲れ様でした。そして、4月19日の会社からの回答指定日を持つばかりとなつたわけです。

DATA

- 日時 2019年4月15日(月) 15:00~16:00
- 場所 グランドホテル浜松
- 参加者 会社側 16名
組合側 58名(支部51名、本部7名)
- 内容
 - 会社側: 153期スズキ株式会社及び国内代理店の決算状況について
154期国内営業本部・部門方針について
 - 組合側: 代表支部による支部の主張

旭川スズキ支部	田島支部執行委員長
自販埼玉支部	宮崎支部執行委員長
自販神奈川支部	石井支部執行委員長
自販松山支部	香川支部執行委員長
自販島根支部	倉本支部執行委員長
自販福岡支部	寄田支部執行委員長
自販佐賀支部	齋藤支部執行委員長
自販大分支部	西畑支部執行委員長

会社側



▲鈴木常務



▲宮本常務

今月の作戦

- 今、組合員みんなができることって何だろう?
「会社の回答を読み取ろう。」
- ✓ 職場集会に参加して回答内容を確認しよう。
 - ✓ 会社の思いや方針、組合員への期待を理解しよう。
 - ✓ 分からないことは、組合役員に質問しよう。

組合側



▲昇中央執行委員長



▲旭川スズキ支部
田島支部執行委員長



▲自販埼玉支部
宮崎支部執行委員長



▲自販神奈川支部
石井支部執行委員長



▲自販松山支部
香川支部執行委員長



▲自販島根支部
倉本支部執行委員長



▲自販福岡支部
寄田支部執行委員長



▲自販佐賀支部
齋藤支部執行委員長



▲自販大分支部
西畑支部執行委員長

組合員全員の想いを込めた「2019年総合生活改善の取り組み(春の取り組み)」のみごとなラストスパート! 皆さん、お疲れ様でした。

Q1. 組合役員になって良かったこと、
頑張っていることは何ですか？

毎月の執行委員会で他拠点の方と情報交換ができることです。また、今年から書記長として組合の活動に関わる機会が増えたので、より頑張りたいです。



報告者：松井支部書記長

自販 北陸支部

石川県

福井県



支部紹介

お楽しみに!

全国51支部を2年かけて順番にご紹介いたします。



▲支部執行部

Q2. 支部の様子や取り組んでいる活動、
支部自慢などをお聞かせ下さい。

自販北陸支部は、石川県と福井県の2県にまたがる支部なので、隣県の組合員と交流する機会がほとんどありません。だからこそ、年1回のレクリエーションを大切にして組合員全員が参加してもらえるような内容を企画していきたいと思っています。

Q3. 今後やりたいことは？

組合員に組合の活動内容をより知ってもらえるよう、毎月発行している支部ニュースを分かりやすくまとめ、伝えたいです。



▶執行委員会の様子

Q4. 地元紹介をお願いします。

おすすめグルメは？

石川県

「**グリルオーツカ**」の
ハントライス

サクサク食感のシーフードフライに、とろ〜り卵のオムライス。休日には1〜2時間の行列ができる人気店です。



▲ハンガリーの「ハン」、フランス語でマグロの「トン」

福井県

「**ヨコガワ分店**」の
ポルカライス

お店特製ソースを絡めたチキンライスを極薄卵で包み、その上にとんかつをのせ、さらに特製ソースをかけた贅沢な一品。一度食べるとクセになる味です。



▲カツのやわらかさと秘伝のソースに感動

おすすめ土産は？

石川県

「**Deux-Trois**」の**バウムクーヘン**

外はシュガーコーティングでサクサク、中はしっとり、甘さ控えめでお土産にピッタリなバウムクーヘンです。

◀天然酵母使用で一つひとつが職人の手作業で作られる



福井県

「**團助**」の**胡麻豆腐**

明治21年創業の永平寺御用達胡麻店です。ごまの香ばしい風味となめらかな舌ざわりが特長です。

◀創業以来、変わらない製法



おすすめスポットは？

石川県

「**金沢城玉泉院丸庭**」

平成27年に再現された金沢城内にある庭園です。毎週金・土曜日の夜に季節に合わせたライトアップを楽しむことができます。



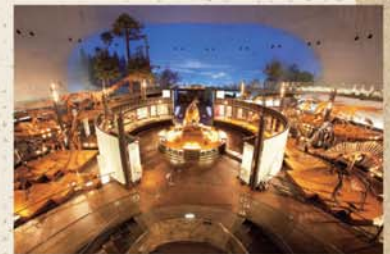
▲歴代藩主が愛でた庭園の姿が今に

福井県

「**恐竜博物館**」

全国でも有名な世界三大恐竜博物館の一つ。化石発掘体験ができる野外恐竜博物館バスツアーもオススメです。

全身骨格だけでも44体、▶
実物大の恐竜図鑑



地元民しか知らない穴場情報を教えて！

「**コスモマイル羽咋**」

「UFOの街・羽咋市」にある宇宙科学博物館。世界中から集められた本物の宇宙船やUFO情報を見ることができます。



▲1996年、石川県羽咋市が「UFOで町おこし」で開館





◀ 執行委員会の様子



▲ 支部執行部

Q2. 支部の様子や取り組んでいる活動、支部自慢などをお聞かせ下さい

組合員の人数が多い自販福岡支部はレクリエーションも大人数! 2018年は2回に分けて劇団四季の「リトルマーメイド」を観に、2017年は当時閉園が決まっていた福岡のテーマパーク「スペースワールド」に行きました!!



▲ レク活動の様子



▲ レク活動の様子



▲ レク活動の様子

Q1. 組合役員になって良かったこと、頑張っていることは何ですか?

日頃合うことのない他県の支部役員と研修などで顔を合わす機会があり、普段聞くことのできない話をたくさん聞けるので勉強になります。



報告者: 濱田副支部執行委員長

自販福岡支部



福岡県

Q3. 今後やりたいことは?

レクリエーションやバス旅行など、組合員みんなが楽しめる企画を考えていきたいです。組合員で良かったと思ってもらえるよう自販福岡支部を盛り上げていきたいです。

Q4. 地元紹介をお願いします

おすすめグルメは?

「福岡の老舗そば屋『飛び梅』」

福岡市の福岡天神駅そばにある新天町商店街に並ぶ老舗のそば屋。おすすめは、そばではなく「親子丼に海老天トッピング(780円+200円)」。福岡にお越しの際はぜひお立ち寄りください!

戦後復興期から続くお店▶



おすすめ土産は?

「『三日月屋』の『クロワッサン』」

福岡といえば「明太子」「もつ鍋」「ラーメン」が人気ですが、今回紹介するのは「クロワッサン」。福岡空港国内線ターミナルや博多駅など福岡の玄関口にお店があります。味の種類も豊富で何を買えばいいか迷ってしまうほど!

天然酵母使用で一つひとつが職人の手作業で作られる



おすすめスポットは?

「福岡空港(国内線)『ラーメン滑走路』」

福岡空港国内線ターミナル3Fに2017年誕生したラーメン滑走路。福岡だけでなく全国の人気店が集まる、ラーメン好きにはたまらない場所です。博多の味を楽しむもよし! 地元の味を懐かしむもよし!



▲ここで有名店になって全国に飛びたいという思いが込められている

「フードコート」



▲福岡ソウルフードが味わえる

地元民しか知らない穴場情報を教えて!

「博多南駅」

何と、300円で新幹線に乗ることができる日本唯一の駅。博多駅から9分で到着できる。今回はその駅ビル4Fにあるピアガーデンをご紹介します! 春夏はピアガーデン、秋冬は牡蠣小屋とピアガーデンを融合した「オイスターピアガーデン」を営業! 美味しいお肉や魚介、お野菜を楽しむことのできる穴場スポットです!



Discover ROKIN

はじめての ろうきん

ろうきんの魅力再発見

そもそも「ろうきん」って何でしょう。名前だけは知っているけど…っていう方も多いのではないのでしょうか。また、組合は、なぜ「ろうきん」を勧めるのでしょうか。何かと???が多い「ろうきん」、この時代の替わり目に、あらためて探ってみるとしましょう。

銀行、信用金庫と 労働金庫は何が違うのか

どれも預金やローンができますから業務内容の違いはありませんが、大きな違いは組織のありかたや考え方です。「銀行」は株式会社であり、

株主の利益が優先されます。また、大企業を含む全国の企業などとの取引が可能です。「信用金庫」は、地域に生まれ、地域に生きる金融機関として地域の人たちが利用者や

会員となつて互いに地域の繁栄を図る相互扶助が目的で、取引のメインは地元中小企業です。では、「ろうきん(労働金庫)」はというと、労働組合や生活協同組合などの働く仲間が、お互いを助け合う目的のために存在し、営利を目的としないのが特長。公平かつ民主的に運営され、労働組合や多くの働く仲間利用されています。

働く仲間の叫びが、 産声となった

戦後、勤労者の社会的信用は低く、生活のための資金の借入れは、質屋や高利貸に頼らざるを得ない苦しい状況でした。そこで、労働組合

や生協などの働く仲間が資金を出し合つて、自分たちの生活を向上させるために自分たちの銀行をつくらう!という思いから「ろうきん」が設立されました。

以来、根本的に他の金融機関と違うのは「働く仲間から預かった資金は大切な共有の財産」という考え方。住宅や自動車、教育などの資金として、私たち働く仲間とその家族の暮らしが豊かになるために役立てられているのです。だから、スズキ販売労働組合のみんなの大切な組合費も、ろうきんに預けて運用しているのです。

みんなのまちに 寄り添って応援!

「ろうきん」の店舗は北海道から沖縄まで627店舗あつて、地域に密着しながら、全国の働く仲間を応援しています!



全国に13のろうきんがあるんだ



いつの時代も 信頼のパートナー

「ろうきん」は健全経営ですから、安心してお金を預けられます。まずは、財形貯蓄など給料天引きでの預金からのスタートがオススメです。車や教育や結婚の資金などライフプランの設計も相談してみたいかがでしょうか。働く人の立場になって、相談に乗ってくれます。職場でも休憩時間など空いている時間に個別に対応してくれます。また、「ろうきん」のキャッシュカードは、全国の「ろうきん」はもちろん、全国金融機関・コンビニ・ATMでも使え、しかも、引出し手数料のキャッシュバックがあります!

今まで「ろうきん」を利用したことがないという組合員の皆さん!スズキ販売労働組合は、新しい時代の信頼できるパートナーとして「ろうきん」を推薦します。まずは、お近くの執行委員までお問い合わせください。

上記のうち、コンビニATMでは24時間お引出し、お預け入れが可能です。
※一部ろうきんを除きます。詳細はお取引のろうきんにご確認ください。

安心

健全経営だから、安心してお金を預けられるよ!



便利

職場で、個別に、昼休みや終業後の空いた時間に相談に乗ってくれるんだって!



丁寧

働く人の立場になってライフプランを設計してくれるんだ!

つまり、ろうきんは働く仲間にとって、使いやすく、便利でお得! お問い合わせはお近くのスズキ販売労働組合執行委員まで

はじめての 全労済

全労済の魅力再発見

「ろうきん」と同様、何かと組合の話題に登場する「全労済」。こちらも、その内容について、あまり皆さんに知られていないようです。「ろうきん」に続いて、全労済のそもそもを紹介しします。

**働く仲間が
助け合える仕組み**

全労済(全国労働者共済生活協同組合連合会)の理念は「みんなで助け合い、豊かで安心できる社会づくり」です。組合員の生活を守り、共済事業を行う共同組合です。

共済事業とは、私たちの生活を脅かす、さまざまな危険に対し、組合員相互に助け合うという活動を保障のしくみを使って確立した保障事業のことです。「ろうきん」と同じく営利を目的としません。

**二人三脚で歩んだ
ヒストリー**

1 戦後、貧しかった労働者は、簡単に保険に入ることができず、病気や火事になったときの補償はありませんでした。そんな中、大阪の労働者が立ち上がり「労働者による労働者のための労働者共済」を誕生させました。1954年、全労済の出発点です。その後、各地で労働組合が発起人となり、「労働者共済生協」が設立。のちの全労済となります。

2 1955年10月、新潟で大震災が発生。発足わずか5か月にもかかわらず、「共済は信用第二の信念のもと、労働組合らの協力で掛金収入を上回る共済金を払いました。」

さらに、1964年、当時最大級の新潟地震が発生！地震は保障の対象外でしたが、またもや「負債はいつか返せるが、信用は失ったら取り返せない！」と、資金が4,000万円しかない中で、被災した加入者全員に総額1億800万円の見舞金を支払ったのです。



負債はいつか返せる
信頼は失ったら取り返せない

者生活再建支援法」を成立させるまでの運動を行いました。

4 2000年には「自然災害共済」を開始。2011年の東日本大震災に約1,272億円、2016年の熊本地震に約127億円の共済金などでサポートしました。

**いつの世も
信頼できるパートナー**

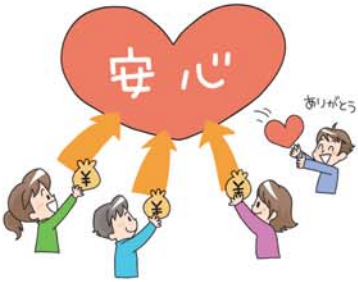
労働組合の助け合い精神から生まれた全労済は、2017年で創立60年を迎えました。そして、時代が変わった今も、労働組合との二人三脚で、私たちの暮らしを見守っています。

スズキ労働販売組合では「団体生命共済」や「火災共済」など全労済の共済制度を取り扱っています。皆さんの生命保障、医療保障、火災保障の見直しに是非、活用してください。

保険に加入
できない...



自分たちで出資し
自分たちのものしを守る!



1995年、阪神・淡路大震災が発生。全労済は、被災者の生活再建のために共済金・見舞金など約185億円を支けました。また、当時は地震に対する公的保障がなかったため、全労済は労働組合らとともに約2,500万人の署名を集め、1998年に「被災

3 1995年、阪神・淡路大震災が発生。全労済は、被災者の生活再建のために共済金・見舞金など約185億円を支けました。また、当時は地震に対する公的保障がなかったため、全労済は労働組合らとともに約2,500万人の署名を集め、1998年に「被災



どういう時に相談したらいいの?

たくさんさんの保障があるんだね!

じぶんのための保障



就職

かぞくのための保障



結婚

住まいの保障



マイホーム購入

老後の保障



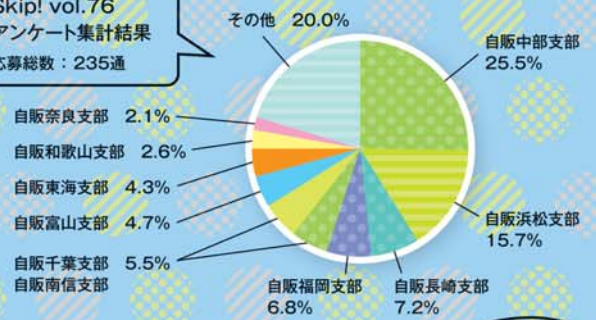
子の独立後

「生命保障」や「医療保障」、「火災保障」など、保障のことなら、全労済にご相談下さい。お問い合わせは、お近くのスズキ販売労働組合執行委員まで

着ボイス

「Skip!アンケート」に寄せられた皆さんの声をお届けします。

Skip! vol.76
アンケート集計結果
応募総数：235通



Answer

やっぱり基本は清潔感と身だしなみ：174件



- シャツのしわや汚れに気を付けています
- 目上の方が見ても不快にならないような服装を心がけています
- 店長を見習うことです
- お客様との会話の際に汚い印象を与えないように気を使っています
- 清潔感、シンプル
- しゃがんだ際にズボンからは出ないシャツを選ぶ
- よく洗う
- 定期的にクリーニングに出す
- 派手でない服装、寝ぐせを直す
- アイロンをしっかりかける
- 注意をうけることのないように毎朝鏡でチェック
- 高額商品を扱うので常にスーツ
- ネクタイは上まで、ボタンは閉める
- 爪は切る
- 鏡をちよくちよく見る
- チャックを閉める
- 臭いに気をつけている
- だらしなさが出ないように髪の毛を留める

Question

職場での服装で、大事にしていることや気をつけていることは？

Skip!

Bulletin Board System

BBS

アンケートで集まった、皆さんの疑問や悩みをスッキリさせるのは、やっぱり、皆さんのアンケート回答。Skip!の掲載版、交流の場として、ぜひ、ご活用ください。編集部は皆さんの声を待っています！

※vol.75
※回答総数：248件

全回答の7割が「清潔感」がキーワードでした。また、それに加えて細部や、作業で汚れる衣服にも注意を払っていて、普段から服装に気を使われているのが分かりました。



- 年齢を重ねるほど身だしなみを意識してくれる人はいなくなりませす
- 同じスーツを長く着ない
- 名札の向きをまっすぐにひげを剃る
- 髪型すっきり
- 女性らしさと清潔感
- 首元の汚れが目立たない色
- スタッフ同士でチェックする
- ススキの営業らしいスタイル！
- 夏場はまめに着替える
- 穴あきやヤブレに注意
- 見栄え
- 接客業なのでキレイな服装を心がける
- ちょっぴり自分流をプラス：45件
- 季節感のあるネクタイ
- エスパルスのネクタイを身に付けること
- スーツには必ずネクタイ
- Yシャツの着こなし方
- 派手すぎず地味すぎず。でもオシャレにしたいギリギリのライン
- 体型が変わらないように気をつける
- 靴が傷まないように何足かをローテーション
- 動きやすいスカート



- 香りがつき過ぎない柔軟剤を使う
- サイズ感を大事にボディラインに気をつける
- きれいは足元から
- 髪型をビシッと定める
- 事務職でジャケットだと肩がこるからカーディガン
- 脱帽して挨拶
- 下着で体温調整
- TPO
- 勝負ネクタイを持っています
- ネクタイやシャツに遊び心
- タイピンを必ずとめる
- 室内ではジャンパーを着ない、ネクタイをしめる
- ワイシャツの第二ボタンを必ず留める
- 営業マンはスーツ
- かっこよく見えるように気をつけています
- 流行に左右されないコスパ
- 腕まくりをしない
- オーバーサイズ
- 寒いと気合いが入りません：12件
- 冬はヒートテック必須！
- たくさん着る。見た目より風邪をひかないことが大切
- つなぎの装いも第一印象が大事
- 汚さないように気をつける
- チャックをきちんとしめる
- 毎日かえてキレイにする
- 仕事のできない人ほどつなぎが汚い！
- 油污れがあるままお客さまの所へは行かない
- 自然のままに：8件
- 特にありません
- あまり気をつけていません



- スーツとシャツの間に薄手のニットセーターを着ていました
- が、カジュアルすぎて社内NG。支給ジャンパーはショールームでは着てはいけないルールなので寒いです(グチです)
- 厚着にならないように良いインナーを着る
- レッグウォーマーや手袋。11月や12月でも扇風機がつけられる(グチです)
- 着こむ！
- 靴下にタイツを重ねる
- 冬にサンダルで営業しない
- 貼るカイロ必須！
- つなぎは私の正義だ！：12件

● ゴールデンウィーク：かつてラジオの聴取率が高い時間帯をさす「ゴールデンアワー」になつた和声英語。1950年代の映画全盛時、映画会社がこの期間の観客動員数の増加を狙って使い始めた。
● 母の日：第2日曜日 1908年、アンナ・ジャービス(米国)の呼びかけ「5月の第2日曜日を母の日」から始まった。彼女が母親の墓前に飾つたカーネーションがシンボル化した。
● 沖縄本土復帰記念：15日 1971年6月17日、宇宙中継により東京・ウシントン間で「沖縄返還協定」が結ばれ、翌年5月15日に返還され沖縄県が再発足、27年間のアメリカ統治下から復帰した。
● 世界禁煙デー：31日 1987年の決議によりWHO(世界保健機関)が制定した禁煙を促進するための記念日。日本では5月31日から6月6日までを禁煙週間と定め、受動喫煙のない社会を目指している。



●「牛船」炭火焼ハンバーグ
外はカリッと中はレア！それを目の前の鉄板で好みに火を通し食す。つなぎなし、国産ブランド牛肉100%の、包丁で刻んだお肉でできたハンバーグを、高火力の炭火で一気に焼き上げ、その肉汁全てを封じ込めてある。ハンバーグ激戦区佐賀県鳥栖の老舗名店の一つ。

自販福岡支部 菅正浩さん

皆さんが住む街の、自慢の一品を紹介するコーナーです。あなたのおすすめは何ですか？レポートを編集部まで送ってください。お待ちしております！



●「雪みるく」かき氷
半分にしたメロンの上に、ふわふわのかき氷がのっていて美味しいです。

自販埼玉支部 宮倉和代さん



●「トッポ」あんかけパスタ
名古屋でパスタといえ、やっぱり「あんかけパスタ」。種類も多く、いつも迷います。量も選べますよ。

自販中部支部 岡田徹郎さん



skip! cooking

もう一品…に役立つレシピをご紹介します。

5月

冷製素むし さっぱり梅あんかけ

<調理時間15分>

レシピ提供/フードコーディネーター 森 悠美 先生
家庭料理全般を教え、栄養バランスのとれたレシピに定評がある料理講師。テレビ番組や雑誌などレシピ開発にも携わり、現在は食育インストラクターとして子供の料理講師も務める。

材料(2個分)

卵……………1個
A だし汁……………1カップ
うす口しょうゆ……………小1
みりん……………小1
塩……………少々

<あんかけ>

鶏ササミ……………1/2本
(又は鶏挽き肉……………30g)
オクラ(輪切り)……………1本
B だし汁……………1/2カップ
酒……………小1
うす口しょうゆ……………小1/2
みりん……………小1/2
水溶き片栗粉……………大1/2
梅肉……………小2



作り方

1. ボウルに卵を割りしっかりほぐし、Aを加えて混ぜてザルで漉します。



2. ①を耐熱の容器に等分して入れ、蓋又はアルミホイルをして蒸気の上上がった蒸し器で蒸し(強火で1分、弱火にして10分)、冷蔵庫で冷やしておきます。



<あんかけ>

3. ササミは細かくたいておきます。

4. 小鍋にBを入れて火にかけ、沸いたら③を加えてひと煮立ちさせます。



5. ④にオクラを加えてサッと混ぜ、水溶き片栗粉でとろみをつけて火を止め、冷蔵庫で冷やします。



<仕上げ>

6. ②に⑤を優しくかけ、梅肉を乗せます。



ポイント

★ 割合は、卵1個に対してだしは1カップ!! 覚えておけば大変と思われがちな茶碗蒸しも身近なものに!

★ 蒸し器が無い場合は、蓋のある深鍋かフライパンに布巾を敷き、卵液が浸る位のお湯を沸かした中に②を入れて弱火で10分火にかければ同じように作れます!



★ 蒸し上りは竹串を指して濁った液が出てこなければOK!

★ Bの調味料は使う梅肉の塩分によって調整しましょう!



抽選で **20** 名の皆さんに「クオカード(1,000円分)」をプレゼント!

Crossword puzzle

クロスワードパズル

締切 / **6月10日(月)**

タテ、ヨコのヒントを手がかりにクロスワードを解いてください。A~Eの二重ワクの文字を順番に並べてできる、言葉は何でしょう?
正解者の中から抽選で20名の皆さんに「クオカード(1,000円分)」をプレゼント! 別紙のアンケート用紙に答えをご記入し、お近くの支部執行委員、または支部書記長にお渡しいただき、ご応募ください。

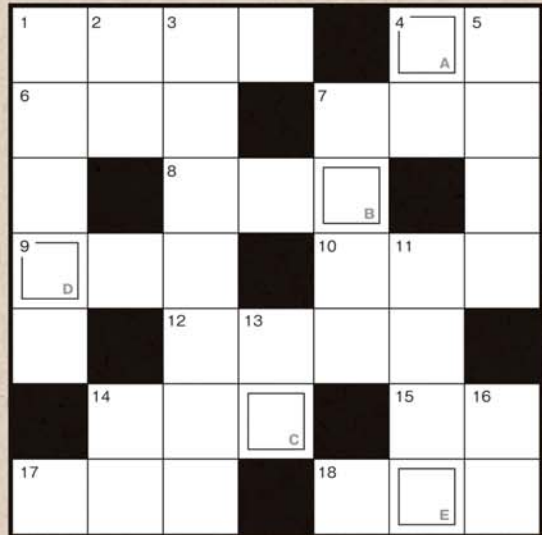
[問題]

【タテのカギ】

- 1 ハスラーワンダーのCMに「ももいろ○○○○Z」さん
- 2 日の丸弁当の赤、何の実?
- 3 二輪四社で「電動二輪車用交換式バッテリー○○○○○○」
- 4 アルミもスチールもリサイクルね
- 5 買う前に一口味見
- 7 エスクードのCM「○○○○なきSUV」
- 11 サクランボ、花笠音頭といえはこの県
- 13 白砂に似合う針葉樹
- 14 ロンドン名物、白い闇?
- 16 ヨロスと読む漢数字

【ヨコのカギ】

- 1 羽田や成田、空の玄関
- 4 お茶だけ…何か忘れていませんか?
- 6 舗装で平らに。○○○店。○○電車
- 7 女子校には入学出来ません
- 8 沖縄名物、○○○そば
- 9 ホットケーキの上で、とろ～り横滑り
- 10 明後日の午後三時で、お願いします
- 12 タテガミまで縞々なのね
- 14 天気予報で「西高東低」とは何の配置?
- 15 ヒキガエルともいいます
- 17 「白雪姫」は○○○童話
- 18 日光の「眠り猫」の回りに咲く



こたえ	A	B	C	D	E
-----	---	---	---	---	---

「Skip! vol.76」のナンバープレースパズルの正解・当選者発表

2月に発行しました「Skip! vol.76」のナンバープレースパズルに235名の方にご応募いただきました。誠に有難うございました。内正解者217名の中から抽選の結果、右記20名の方が当選となりました。当選おめでとうございます!

■正解はコチラ

こたえ	5	+	9	+	1	+	2	合計	17
-----	---	---	---	---	---	---	---	----	----

8	6	7	3	9	5	1	4	2
2	9	1	7	6	4	8	3	5
5	4	3	8	2	1	6	7	9
4	7	2	5	8	9	3	6	1
9	3	5	1	7	6	4	2	8
1	8	6	4	3	2	5	9	7
7	2	8	6	5	3	9	1	4
3	5	4	9	1	7	2	8	6
6	1	9	2	4	8	7	5	3

当選者発表

おめでとうございます。

1	自販栃木支部	後藤 雅貴さん
2	自販埼玉支部	横山 綾子さん
3	自販千葉支部	大野 史暁さん
4	自販浜松支部	村松 学さん
5	自販浜松支部	池野谷 忠孝さん
6	自販東海支部	佐藤 省吾さん
7	自販中部支部	ラウト プラビンさん
8	自販中部支部	高橋 彩佳さん
9	自販中部支部	松浦 健さん
10	自販中部支部	簡測 貴博さん
11	自販三重支部	伊藤 真理子さん
12	自販南信支部	宮澤 敦さん
13	自販北陸支部	笹岡 里絵さん
14	自販富山支部	片岡 莉乃さん
15	自販京都支部	尾本 直紀さん
16	自販近畿支部	十河 秀幸さん
17	自販和歌山支部	瀧本 庄三さん
18	スズキ岡山支部	美咲 有希さん
19	自販長崎支部	片測 祥太郎さん
20	自販長崎支部	徳島 政義さん

編集後記

平成が幕を閉じ、令和が始まりましたね。そんな令和の幕開けにぴったりな表紙を自販大分支部の皆さんが送ってくださいました。ご協力いただきありがとうございます。皆さんにとって素敵な時代になりますように★

労働相談ダイヤル

スズキ販売労働組合
労働相談窓口

070-1539-3055

●月～金 9:00～17:30
●女性からの相談には女性担当者が対応します。
(※Softbank 回線になります。Softbank からの通話は無料です。)

秘密
厳守



スズキ販売労働組合

〒432-8062 浜松市南区増楽町20
Tel.053-447-3230 Fax.053-447-6648

スズキ販売労働組合ホームページ <http://sdunion.jp> パスワード: skip

スズキ販売労働組合 Skip! [スキップ] vol. 79

■発行日/2019年5月10日 ■発行人/昇 宏樹 ■編集人/和田 真由奈 ■印刷所/杉山メディアサポート(株)
■編集部/〒432-8062 浜松市南区増楽町20 SUN会館内 スズキ販売労働組合(担当/和田 真由奈) Tel. (053) 447-3230 Fax. (053) 447-6648